

*SilverFast - Pioneer in Digital Imaging*



# *SilverFast*<sup>®</sup> 8

Профессиональное программное  
обеспечение сканирования



РУССКИЙ



## Лицензионный договор ПО SilverFast®

Не открывайте программный пакет и не используйте программное обеспечение SilverFast, прежде чем Вы не прочитали содержание этого лицензионного договора и не согласились с лицензионными определениями! Если Вы не согласны с этими условиями, возвратите, пожалуйста, программное обеспечение неоткрытым и безотлагательно в LaserSoft Imaging AG!

SilverFast® является программным пакетом, содержащим программное обеспечение и вспомогательную документацию метода создания графического изображения для последующего производственного цветоделиения или печати файлов. Это - лицензия, а не договор о покупке. LaserSoft Imaging AG разработала SilverFast® и является владельцем всех прав на программное обеспечение и его копий:

### 1. Авторские права

(1) Лицензиат признает, что LaserSoft Imaging AG является владельцем авторских прав на программное обеспечение как с точки зрения исходного текста, так и объектного кода.

(2) Документация и программное обеспечение защищены авторским правом. Неправомерное использование программы, а также всех графических и видео материалов влечет к требованию о возмещении ущерба.

### 2. Лицензия

(1) LaserSoft Imaging AG предоставляет лицензиату ограниченную сроком действия лицензионного соглашения, эксклюзивную и не подлежащую передаче лицензию на использование в личных целях объектного кода SilverFast и прилагаемой документации поддержки.

(2) Эта лицензия разрешает использовать продукт только на одном персональном компьютере в данный момент; для многократного использования на нескольких процессорах и/или одновременно в различных местах необходимо несколько лицензий.

(3) Лицензиат не должен, за исключением одной резервной копии для собственного использования, копировать программный продукт частично или целиком. Также самое действительное для документации.

(4) Программное обеспечение содержит конфиденциальную информацию; лицензия не дает право лицензиату изменять, приспосабливать, декомпиллировать, демонтировать программное обеспечение или иным образом получить исходный код.

(5) Программное обеспечение не может быть отдано в аренду, лизинг, сублицензировано или передано взаймы. Для передачи программного обеспечения третьей стороне необходимо, в любом случае, письменное согласие LaserSoft Imaging AG. LaserSoft Imaging AG даст согласие, если лицензиат предоставит письменное заявление нового пользователя, в котором последний обязуется перед LaserSoft Imaging AG соблюдать условия согласованного лицензионного договора на программное обеспечение, и если лицензиат не оставляет у себя архивную копию и в письменном виде заверяет LaserSoft Imaging AG, что он передал все оригинальные копии программного обеспечения третьей стороне, и удалил все созданные им копии.

(6) LaserSoft Imaging AG имеет право использовать название компании и логотип лицензиата для общественной информации и маркетинга, в смысле представления лицензиата в качестве клиента LaserSoft Imaging AG.

### 3. Вступление в силу и срок действия лицензии

(1) Данная лицензия вступает в силу со дня вскрытия программного пакета, и остается в силе до расторжения договора со стороны LaserSoft Imaging AG или лицензиата.

(2) Лицензионное соглашение может быть расторгнуто:

(a) LaserSoft Imaging AG может приостановить действие лицензии письменным уведомлением лицензиата, в случае нарушения последним условий соглашения или любой его части.

(b) Лицензиат может приостановить действие настоящего соглашения, направив письменное уведомление LaserSoft Imaging AG при соблюдении условий пункта № 4, и одновременно возвратив вскрытый пакет программного обеспечения LaserSoft Imaging AG, а также уничтожив программное обеспечения на своем компьютере и созданную резервную копию.

### 4. Гарантия

(1) Программное обеспечение поставляется «так как оно есть». LaserSoft Imaging AG не дает ни прямых ни косвенных гарантий относительно пригодности программного обеспечения для конкретного назначения или соответствия программы требованиям лицензиата. Несмотря на большой объем вложенных при разработке усилий, не может быть дано никаких гарантии отсутствия ошибок в программном обеспечении.

(2) Программное обеспечение подлежит тестированию со стороны лицензиата в течение 14 дней для обнаружения возможных существенных и узнаваемых дефектов. Последние сообщаются LaserSoft Imaging AG в письменном виде. При обнаружении скрытых дефектов следует также уведомлять подобным образом. В противном случае, программное обеспечение и вспомогательные материалы считаются принятыми без оговорок.

(3) При наличии существенных дефектов LaserSoft Imaging AG имеет возможность выбора, или отправить лицензиату новую версию (возмещающая поставка), или в течении соответствующего срока устранить дефект (исправление). Если LaserSoft Imaging AG не удалось в течении этого срока сделать соответствующее договору использование программы возможным, лицензиат может по выбору требовать: либо компенсацию, либо расторжение договора.

(4) Лицензиат обязан при утверждении гарантийного требования, вернуть программное обеспечение вместе с уведомлением о получении. Расходы возврата несет LaserSoft Imaging AG.

### 5. ограничение ответственности

(1) LaserSoft Imaging AG несет неограниченную ответственность при умышленном или происшедшем по грубой неосторожности телесном повреждении или смерти; по предписаниям закона об ответственности за качество продукции, как и в объеме одной из гарантий, предоставляемой LaserSoft Imaging AG.

(2) При небрежном нарушении обязательства, которое является важным для достижения цели контракта (кардинальные обязанности), ответственность LaserSoft Imaging AG ограничивается объемом предсказуемого ущерба для данного типа сделки.

(3) Дальнейшей ответственности со стороны LaserSoft Imaging AG не существует. В частности, нет никакой ответственности LaserSoft Imaging AG за начальные дефекты, до тех пор пока требования пунктов 1, 2 не соблюдены.

(4) Вышеуказанное ограничение ответственности распространяется и на личную ответственность сотрудников, представителей и органов LaserSoft Imaging AG.

### 6. Торговые марки и бренды

SilverFast, также как и все другие упомянутые в документации торговые марки и бренды - также и других компаний - являются (зарегистрированными) торговыми марками LaserSoft Imaging AG или их законных владельцев. Использование этих имён, товарных знаков, документации, скриншотов и тому подобного при условии одобрения LaserSoft Imaging AG или её владельцев. Несанкционированное использование влечёт за собой требование о возмещении ущерба.

### 7. Недействительность пункта

Если отдельные положения настоящего договора, независимо по какой причине, являются или становятся недействительными или возникает пробел, подлежащий заполнению, договор будет в остальном не затронут. На место недействительного положения или пробела, подлежащего заполнению, должно вступить положение, в случае необходимости также обратной силы, которое в рамках юридически возможного, ближе всего к отмененному.

### 8. Изменения Договора

Изменения Договора возможно лишь в письменной форме.

### 9. Применяемое Право

Данный договор регулируется немецким правом. Соглашения Объединенных Наций о договорах по международной купле-продаже товаров (Глобальное коммерческое право) категорически исключено.

## Предисловие



Уважаемые клиенты и покупатели,

мы рады, что Вы остановили свой выбор на высококачественном продукте Дома LaserSoft Imaging. Уже более 15-и лет мы разрабатываем и продаём наш пакет программного обеспечения для обработки изображений SilverFast, который давно признан во всем мире в качестве стандарта программного обеспечения в области сканирования.

Новый, разработанный для SilverFast 8, WorkflowPilot - это квинтэссенция десятилетий опыта наших специалистов. Этот интуитивно управляемый инструмент проведет Вас в правильном порядке через все необходимые этапы вашего индивидуального рабочего процесса. К идее WorkflowPilot меня инсперировал мой опыт работы в качестве пилота с коммерческой лицензией. В авиации пилоты пользуются контрольными списками для страховки каждого рабочего процесса. Точно так же, мы предлагаем Вам теперь, как пользователю SilverFast, надежный процесс достижения результата - бриллиантового изображения.

Концепция предварительного просмотра SilverFast особенно облегчит Вам Работу, так как любые изменения, которые Вы предпринимаете, непосредственно отражаются в окне предварительного просмотра. С версией SilverFast SE Вы являетесь владельцем нашего программного пакета начального уровня, которым особенно легко управлять благодаря наличию WorkflowPilot, автоматической коррекции изображения и QuickTime -видео. Однако, богатая такими уникальными особенностями как NegaFix<sup>®</sup>, SRD<sup>®</sup> и ISRD<sup>®</sup> функциональность, не оставляет желать ничего лучшего. SilverFast SE Plus для продвинутого пользователя предлагает неоценимые дополнительные функции, такие как AACO и Multi-Exposure<sup>®</sup>, так что SilverFast SE Plus удовлетворяет полностью даже достаточно высокие запросы. С нашей версией профессионального уровня - SilverFast Ai Studio - Вы наслаждаетесь полным набором многообразных функций с Авто-IT8-калибрацией и всеми другими возможностями и особенностями.

Мы желаем Вам много радости и успеха при дигитализации Ваших слайдов, фотографий и негативов с новым программным обеспечением SilverFast.

### « SilverFast - пионер в области цифровой обработки изображений »

С наилучшими пожеланиями,

Ваш Karl-Heinz Zahorsky

Президент и основатель LaserSoft Imaging AG, Киль, Сентябрь 2011

### Поддержка и контактная информация

Домашняя страница: <http://www.SilverFast.ru>

Он-лайн поддержка: <http://www.SilverFast.com/support>

Форум: <http://forum.SilverFast.com>

Горячая линия поддержки: (+49) (0)431-5600938

Факс: (+49) (0)431-562847



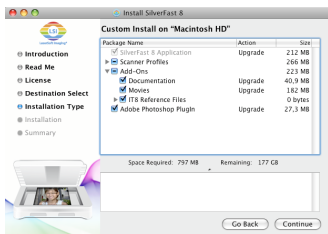
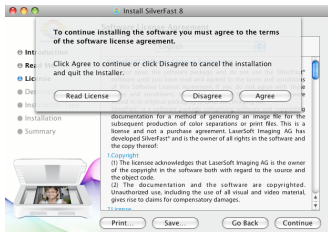


Прежде чем начать установку SilverFast 8, пожалуйста установите драйвер от производителя сканера.

## Установка под Apple Mac OS X

*SilverFast 8 поддерживает Intel Mac (OS X v10.5-10.7)*

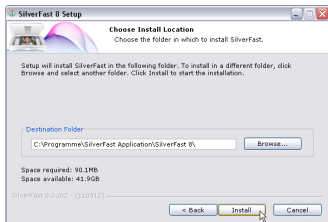
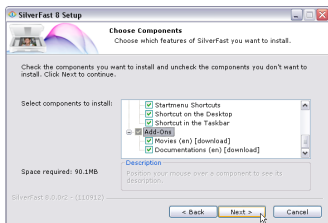
- Вставьте Ваш SilverFast-DVD в дисковод или загрузите соответствующий файл с web страницы SilverFast. Запустите программу установки.
- Пожалуйста, прочтите текст «Важная информация», который Вам будет показан в начале процесса установки. Затем, пожалуйста, прочитайте и подтвердите принятие условий нашего лицензионного соглашения.
- На следующем шаге установки Вы можете выбрать, какие дополнительные компоненты, такие как QuickTime видеofilмы или документация, должны быть установлены. Активируйте просто соответствующие флажки в нужных местах.
- Щелкните теперь на «Установить» и SilverFast будет скопирован на Ваш Mac
- Перед первым использованием SilverFast важно, чтобы Вы сериализовали вашу версию. При этом, пожалуйста, обратите внимание на раздел «Регистрация и сериализация».



## Установка под Microsoft Windows

*SilverFast 8 поддерживает Windows 7, Vista и XP*

- Вставьте Ваш SilverFast-DVD в дисковод или загрузите соответствующий файл с web страницы SilverFast. Запустите программу установки.
- Выберите сначала желаемый язык.
- Пожалуйста, прочитайте и затем примите наше лицензионное соглашение.
- На следующем шаге установки Вы можете выбрать, какие дополнительные компоненты, такие как QuickTime видеofilмы или документация, должны быть установлены. Активируйте просто соответствующие флажки в нужных местах.
- Определите затем, в каком месте вашего жёсткого диска должна быть установлена SilverFast.
- Щелкните теперь на «Установить» и SilverFast будет копироваться на Ваш персональный компьютер.
- В заключении процесса установки Вы можете открыть «Read Me» файл, который содержит важные данные.
- Перед первым использованием SilverFast важно, чтобы Вы сериализовали вашу версию. При этом, пожалуйста, обратите внимание на раздел «Регистрация и сериализация».



## Сериализация

Прежде чем Вы начнёте работать с SilverFast, необходима сериализация, что означает, введение серийного номера, который Вы получили во время покупки.



Прежде чем запустить SilverFast 8, пожалуйста, включите Ваш сканер.

- Включите Ваш сканер, затем запустите SilverFast 8.
- Выберите в категории «Источник изображения» Ваш сканер.
- Задайте в категории «Выбор языка» Ваш язык.
- Щёлкните на кнопке «Старт».

При первом запуске SilverFast, открывается диалоговое окно для ввода серийного номера.

- Введите, пожалуйста, для сериализации Ваши имя, фамилию и серийный номер.
- Затем нажмите на кнопку «Активировать».
- Теперь SilverFast8 готова к работе.



Пожалуйста, введите ваши имя и фамилию, которые Вы использовали при покупке. Если вы приобрели SilverFast на DVD, вставьте его перед загрузкой.

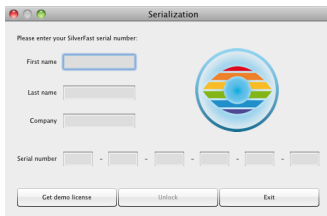
Если у Вас пока ещё нет серийного номера SilverFast, Вы можете вместо этого затребовать Демо-лицензию, для бесплатного тестирования SilverFast в течении 30 дней.

## Регистрация

Как только Вы сериализовали SilverFast, мы предлагаем Вам возможность, зарегистрировать вашу SilverFast версию у нас онлайн. Для этого автоматический открывается диалоговое окно.

После того как Вы зарегистрировали SilverFast, Вы можете с нашего сайта всегда бесплатно скачать регулярно актуализируемое программное обновление.

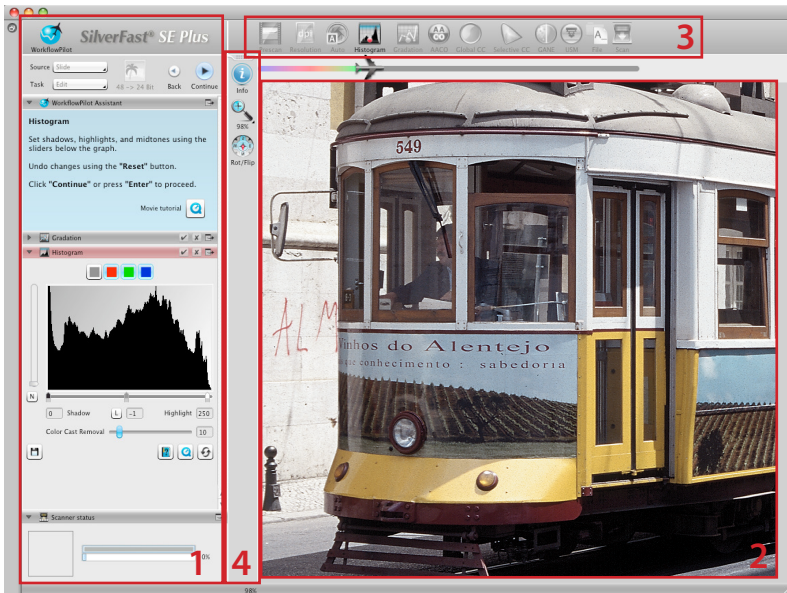
В процессе регистрации мы рекомендуем Вам так же подписаться на рассылку новостей. Примерно один раз в каждые два месяца, вы получите отличные предложения и интересную информацию, в основном индивидуально для вашего сканера.



Title:	please choose ▾
First Name, Last Name *:	<input type="text"/>
Address:	<input type="text"/>
ZIP / Postal Code, City:	<input type="text"/>
State/Province:	<input type="text"/>
Company:	<input type="text"/>
Country *:	Germany ▾
Email address *:	<input type="text"/>
Email (re-type) *:	<input type="text"/>
Manufacturer *:	Select manufacturer ▾

- Yes, please. I'd like to receive the SilverFast newsletter (approximately 6 times a year).
- No, thanks. I don't want to receive your newsletter.

## Новая концепция SilverFast 8: WorkflowPilot (Рабочий пилот)



1. Контроль-док
2. Окно предварительного просмотра
3. Стандартные инструменты
4. Специальные инструменты

Сердцем SilverFast 8 является уникальный WorkflowPilot. Постоянное развитие знакомого ScanPilot® породило для сканирования уникальный высококачественный Workflow-инструмент, которое одинаково вдохновляет и начинающих и профессионалов.

Тесно интегрированный рабочий пилот направляет Вас в правильном порядке через все необходимые этапы обработки и позволяет идеальное сканирование.

В зависимости от того, какой материал и для какой цели вы хотите оцифровать, формируется иная последовательность операций рабочего процесса, который Вы можете пройти поэтапно после запуска WorkflowPilot. Таким образом, WorkflowPilot предотвращает потенциальные ошибки неправильной последовательности операций, которые могут возникнуть во время использования SilverFast-инструментов. Как опытный пользователь, само собой разумеется, вы можете также совершенно свободно работать и без WorkflowPilot.

## WorkflowPilot Включить / Выключить

- WorkflowPilot можно в любую минуту включить, и соответственно выключить, одним щелчком мыши по левому верхнему значку в контроль-док.
- Однако мы рекомендуем, особенно начинающим, использовать WorkflowPilot.



активный



неактивный



При переходе от мануального режима в режим WorkflowPilot, все ручные настройки, будут сброшены.

## концепция SilverFast 8: Элементы управления

В следующем разделе будут представлены основные ключевые компоненты интерфейса пользователя SilverFast 8.

### 1. Контроль-док

Контроль-док содержит ряд диалогов, с помощью которых Вы можете конфигурировать инструменты SilverFast. Одним нажатием кнопки со стрелкой с помощью мыши Вы можете развернуть и свернуть любой диалог.

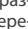
Во время работы с WorkflowPilot в Контроль-док автоматически всегда открывается соответствующий диалог инструмента, который данный момент является текущим шагом в Вашем Workflow.

Посредством поставлении или удаления галочки, вы можете активировать или деактивировать любой инструмент.

Кнопка «X» закрывает инструмент полностью. При этом изменение параметров инструмента будут потеряны.

### 2. Окно предварительного просмотра

В большом окне предварительного просмотра постоянно будет отображаться Ваш актуальный предварительный скан. Любая оптимизация изображения будет симулирована здесь в реальном времени, так что в окне предварительного просмотра можно легко проследить, как повлияет изменение параметров на конечный результат скандирования.

Вы можете также использовать доступное пространство окна предварительного просмотра, с целью размещения диалогов из Контроль-дока. Просто перетащите диалог с помощью мыши в желаемое Вами место. Одним щелчком на кнопке «Стыковка» (  ) диалог будет снова встроен в Контроль док.

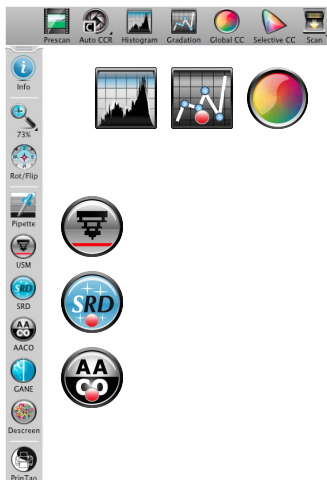
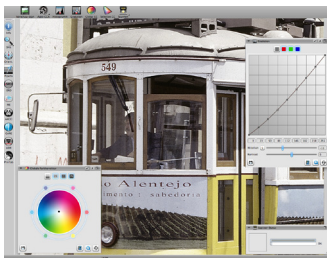
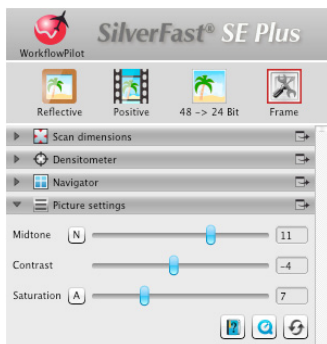
### 3. Панель стандартных инструментов

Горизонтальная панель инструментов содержит стандартные инструменты, которые очень часто будут Вам необходимы. Красный пункт на символе означает, что данный инструмент активен и производит оптимизацию изображения.

При использовании WorkflowPilot здесь появятся также другие специальные инструменты, которые необходимы для Вашего рабочего процесса. Вы проработаете все инструменты с лево на право, при этом активный будет всегда отображаться в цвете.

### 4. Панель специальных-инструментов

Вертикальная панель инструментов содержит некоторые другие специальные функции, которые не для каждого изображения необходимы. Активные инструменты будут здесь тоже маркированы красным пунктом.

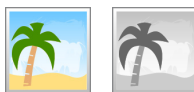


## 5-и шаговое сканирование с помощью WorkflowPilot

1. Выбор типа оригинала и назначения сканирования
2. Предварительный просмотр сканирования
3. Выбор разрешения сканирования
4. Настройка коррекции изображения
5. Определение файла назначения и запуск сканирования

### 1. Выбор оригинала, назначения сканирования и цветного режима

- Выберите сначала в контроль док в папке «Источник», тип оригинала, который Вы хотите сканировать. В зависимости от Вашего сканера Вы можете выбрать «Печать», «Фото», «Негатив», «Кодахром» или «Слайд».
- Укажите кроме того в разделе «Цель» с какой целью производится сканирование. Выберите между опциями «Архив», «Обработка», «Выражение», «Веб» и других, таких как «Quickfix» - для быстрого исправления «проблемных» оригиналов.
- Определите сразу рядом, хотите ли Вы создать цветовой скан или чёрно-белый скан.



### 2. Скан предварительного просмотра

- Запустите WorkflowPilot с помощью кнопки «Старт». В зависимости от Ваших настроек проведёт Вас WorkflowPilot через все необходимые этапы обработки. Сначала будет создан предварительный просмотр сканирования и отображен в большом окне.
- Измените с помощью мыши красные рамы сканирования до нужного размера. Убедитесь, что рама сканирования находится в пределах оригинала и не включает в себя белых или черных областей окна предварительного просмотра вне оригинала.
- Для каждого этапа обработки, на левой стороне в контроль-док открывается диалог, содержащий элементы управления настройками инструментов. Там Вы можете найти кнопки для сохранения Ваших настроек, для сброса Ваших изменений, для прямого вызова соответствующего текста помощи и QuickTime-видео, которые пояснят Вам использование инструментов.
- Щёлкните после каждого шага обработки на кнопку «Далее» в контроль-док, чтобы перейти с WorkflowPilot к следующему инструменту SilverFast. Вы можете также в любое время вернуться с помощью кнопки «Назад» к предыдущему шагу обработки с помощью кнопки «Назад». При этом Ваши текущие настройки сохраняются.



Старт



Сохранить настройки



Восстановить значения по умолчанию



Открыть документ помощь



Открыть QuickTime видеofileм



Назад



Далее

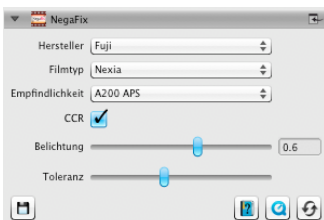
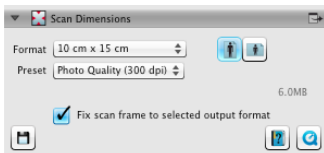


### 3. Выбор разрешения сканирования

- Определите в Контрол-док в папке «Размер и разрешение сканирования» формат и разрешение, которые Ваш сканер будет принимать.
- Для печати на струйном или лазерном принтере рекомендуемое разрешение 200 до 300 Тнд; для архивирования, выберите максимально возможное разрешение.



Если Вы выбрали «Негатив» как источник изображения, выберите в диалоге «NegaFix» производителя, тип пленки и время экспозиции.



### 4. Настройка коррекций изображения

- В зависимости от выбранного рабочего процесса, WorkflowPilot проведёт Вас через ряд стандартных инструментов, которые позволяют Вам выполнить различные корректировки изображения. Любое изменение Вы можете при этом отследить в большом окне предварительного просмотра.



Если Вы выбрали «Негатив» как источник изображения, выберите в диалоге «NegaFix» производителя, тип пленки и время экспозиции.



В версии Ai Studio каждый диалог-инструмент имеет одну дополнительную кнопку активации экспертного режима работы.

Диалог эксперта предоставляет дополнительную функциональность вдобавок к тонкой настройке.

Поэтому некоторые диалоги инструментов версии Ai Studio немного отличаются от описания данного руководства.

#### 4-1. Автоматическая оптимизация изображения



Интеллектуальная авто регулировка изображений SilverFast анализирует сейчас Ваш оригинал и автоматически применяет различные инструменты SilverFast для оптимизации изображения.

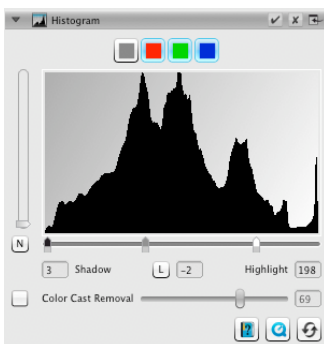
- Во время следующих шагов, 4-2. до 4-11., Вы можете по Вашему вкусу отрегулировать эти корректировки или полностью сбросить их, чтобы сделать свои собственные изменения.

#### 4-2. Гистограмма



Гистограмма воспроизводит частоту танального значения в изображении как метрический масштабированную диаграмму вертикальной чертой и обеспечивает информацию о контрастности и яркости изображения. С помощью гистограммы можно легко удалить нижнюю и верхнюю передержку.

- Под гистограммой находятся три ползунок. Переместите левый ползунок для определения черных точек и правый ползунок для определения белых точек. Кнопка «N/L» используется для переключения между линейным и логарифмическим представлением.



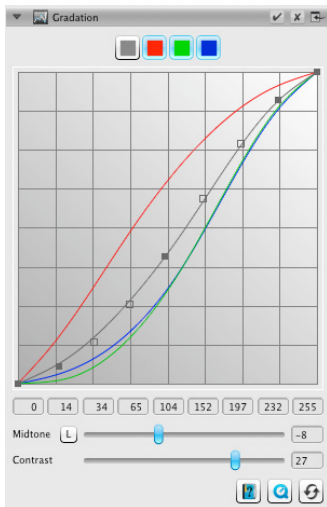
- Если Вы хотите настроить гистограмму для каждого RGB цветового канала отдельно, выберите соответствующую цветовую кнопку над кривой. Серая кнопка — кнопка для всех трёх каналов цвета.
- Ползунок «Удаление оттенка цвета» устраняет оттенок цвета — чем дальше на право, тем больше.

### 4-3. Градация



В фотографии описывает градационная кривая или кривая плотности связь между экспозицией и почернением плёнки. Возрастание кривой называется значением гаммы, а разница между максимальной и минимальной плотностью называется диапазоном плотности. Корректировкой градационной кривой можно выявить более подробные детали теневых и световых эффектов.

- Для освещения или затемнения полутонов, переместите ползунок полутонов под градационной кривой. Также Вы можете настроить контрастность с помощью соответствующего ползунка. Для тонкой настройки Вы можете непосредственно перемещать контрольные точки кривой с помощью мыши.
- Если Вы хотите настроить градацию для каждого цветочанала RGB отдельно, выберите соответствующую цветовую кнопку над кривой. Серая кнопка предназначена для всех трёх цветочаналов.

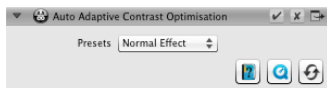


### 4-4. AACO (Авто-адаптивная оптимизация контрастности)



AACO является инструментом для коррекции контрастности в тёмных участках изображения, не влияя при этом на детали в светлых областях. Таким образом больше деталей в тёмных областях становятся видимыми.

- Выберите в контроль-док из Пресет «Низкий эффект», «Нормальный эффект» или «Высокий эффект» для низкой, нормальной или высокой оптимизации контрастности.



### 4-5. GCC (Глобальная цветокоррекция)



Глобальная цветокоррекция управляет цветовым балансом всего изображения. Таким образом можно удалить оттенок цвета уже перед сканированием.

- Для глобальной коррекции цвета переместите чёрную точку внутри цветовой окружности в соответствующую позицию. Каждое изменение моментально отображается в окне предварительного просмотра.
- Для тонкой настройки, Вы можете с помощью мыши нажать на одно из цветовых пятен, расположенных вокруг цветового круга. В этом случае цветовой баланс изображения будет меняться в сторону данного цвета.

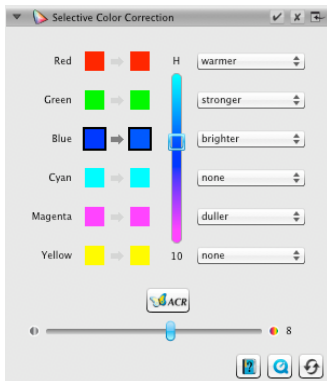


#### 4-6. SCC® (Селективная цветокоррекция) & ACR(Адаптивное восстановление цвета)



Селективная цветокоррекция SCC даёт возможность изменения и оптимизации отдельных цветов, не затрагивая другие цвета. Адаптивное восстановление цвета ACR, это инструмент, позволяющий исправлять слабые, искаженные цвета и адаптировать их к перенасыщенным цветам.

- Выделите с помощью мыши в SCC-диалоге цвет, который Вы хотели бы адаптировать. Затем выберите в соответствующем контекстном меню пункт, наилучшим образом описывающий изменение цвета, которое вы собираетесь применить. При этом пункт «зеленее +» означает больший сдвиг выбранного цвета в сторону зеленого, чем «зеленее». Затем настройте цвет по Вашему вкусу, используя вертикальный ползунок.
- Щелкните на кнопку «ACR» для автоматического восстановления цвета или регулируйте его насыщенность с помощью горизонтального ползунока.

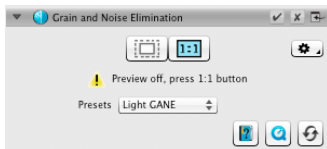


#### 4-7. GANE® (Устранение зернистости и шума)



При очень высоких разрешениях сканирования зернистость фотоматериала может стать видимой. Аналогичным образом может быть и виден шум фотоматериала, который по различным причинам может появляться во время процесса цифровой записи. Устранение зернистости и шума (GANE) устраняет эти эффекты или значительно снижает их.

- GANE® -подавление зернистости и шума, регулируется в трёх этапах. Выберите из Пресет «Слабая GANE», «Среднее GANE» или «Сильная GANE» для слабого, среднего и сильного снижения шума соответственно.
- Для просмотра этого инструмента, требуется детальный скан предварительного просмотра, одного представительного выреза изображения. Для этого нажмите кнопку «1:1».

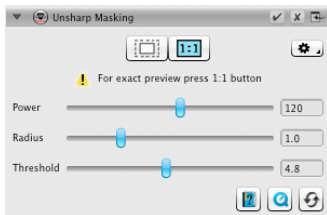


#### 4-8. USM (Нерезкое маскирование)



Нерезкое маскирование - это метод повышения резкости изображения с помощью нерезкой копии данного изображения. SilverFast применяет для увеличения резкости дополнительные параметры, такие как значение яркости, так что, насыщенность и значения цвета изображения остаются без изменения.

- Выберите в Контроль-док из Пресет от «Самая низкая Авто Резкость» до «Самая Высокая Авто Резкость» соответствующий уровень резкости или установите его с помощью ползунка.
- Для просмотра этого инструмента, требуется детальный скан предварительного просмотра, одного представительного выреза изображения. Для этого нажмите кнопку «1:1».

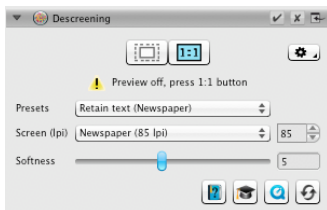


#### 4-9. Снятие сетки



Печатные оригиналы всегда имеют сетку, которая создается при печати из отдельных точек принтера. При сканировании с высоким разрешением эта сетка может стать заметной, и совпадая с другими сетками, привести к раздражающему глаз Муар-эффекту. Снятие сетки SilverFast, может автоматически обнаружить и удалить эту сетку.

- Если Вам известен тип сетки печати вашего оригинала, Вы можете установить его в Контроль-док пункт «Снятие сетки». Выберите из меню «Пресеты» пункт «Определённые пользователем» и установите значение сетки печати в СНД. Если же Вам не известен тип сетки печати, выберите пункт меню «Автоматический» или подходящее стандартное значение.
- Ниже вы найдете ползунок, с помощью которого Вы можете установить значение порога для снятия сетки.
- Для просмотра этого инструмента, требуется детальный скан предварительного просмотра, одного представительного выреза изображения. Для этого нажмите кнопку «1:1».



#### 4-10. SilverFast Multi-Exposure®



Динамический диапазон, т. е. число уровней тонов серого в прозрачных оригиналах может быть настолько велико, что обычные сканеры не в состоянии полностью его воспринять. В этом случае, теряются детали изображения, особенно в тенях. Multi-Exposure SilverFast увеличивает эффективный динамический диапазон сканера, выполняя два скана с различным освещением.

- Вы можете активировать или деактивировать функцию многократной экспозиции, нажав на иконку выше, в стандартной панели инструментов. Multi-Exposure требует больше времени для выполнения сканирования, но в свою очередь, заметно улучшает результаты.



Multi-Exposure может быть применена только к прозрачным оригиналам. Не каждый сканер способен поддерживать многократную экспозицию.

[www.SilverFast.com/sf/Multi-Exposure](http://www.SilverFast.com/sf/Multi-Exposure)



активный



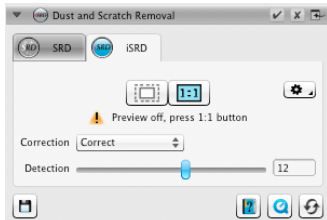
неактивный

#### 4-11. iSRD® ( Удаление пыли и царапин на основе инфракрасного)



Слайды и негативы часто имеют незначительные царапины или частицы пыли, которые после увеличения при сканировании становятся весьма заметны. iSRD использует ИК-канала сканера для обнаружения этих дефектов, которые затем удаляются из изображения интеллектуальным алгоритмом.

- Если Вы хотите использовать iSRD в автоматическом режиме, выберите в пункте «Показать» опцию «Автоматический режим», или выберите «Режим коррекции», чтобы самим регулировать мощность выявления дефектов. Используйте при этом ползунок «Распознавание».

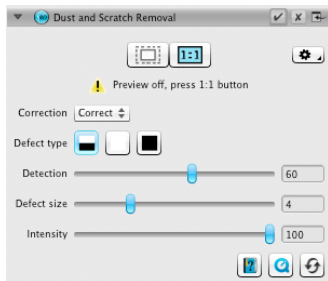




iSRD может применяться только к прозрачным оригиналами, а SRD также для отражающих оригиналов. Не каждый сканер способен поддерживать iSRD.

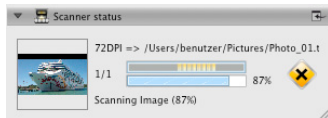
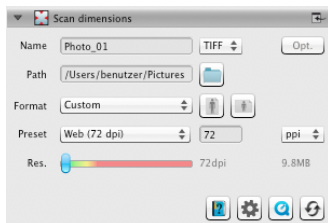
[www.SilverFast.com/sf/iSRD](http://www.SilverFast.com/sf/iSRD)

- Вы применяете SRD аналогичным образом, только без автоматического режима. Кроме силы обнаружения дефектов, Вы можете использовать два дополнительных ползунка для установки Размера и Интенсивности, с помощью которых должны обрабатываться дефекты.
- С помощью чёрной и белой кнопки, Вы можете усилить тёмные, светлые или оба артефакта, которые должны быть скорректированы.
- Для просмотра установок, требуется детальный скан представительного выреза изображения. Для этого нажмите кнопку «1:1».



## 5. Определение целевого файла и запуск сканирования

- Выберите в контроль-док из меню желаемый формат файла (TIFF, PSD, JPEG, JP2, PDF). С помощью кнопки «Опт». Вы можете регулировать параметры формата файла, если это необходимо.
- Введите в текстовом поле «Имя», имя для создаваемого файла и выберите с помощью кнопки со значком папки место, где Вы бы хотели сохранить Ваши сканированные документы. Альтернативно, вы можете непосредственно в текстовом поле «Путь» ввести пункт назначения для сканирования.
- Теперь уже все важные параметры настроены и Вы можете начать текущее сканирование. Для этого нажмите в контроль-док на кнопке «Далее».
- Индикатор прогресса информирует Вас о продвижении процесса сканирования. В заключение результаты Вашего сканирования будут сохранены, а настройки SilverFast сброшены, так что Вы можете перейти к следующему сканированию.
- Если Вы запустили сканирование по ошибке, вы можете преждевременно остановить весь процесс лишь нажав на жёлтую кнопку «Отмена».






**LaserSoft Imaging AG**  
 Luisenweg 6-8 • 24105 Киль • Германия  
 Tel.: (+49) 431-56009-0  
 Fax: (+49) 431-56009-96  
 Support: [www.SilverFast.ru/support](http://www.SilverFast.ru/support)  
 Info: [www.SilverFast.ru](http://www.SilverFast.ru)


**LaserSoft Imaging, Inc.**  
 PO Box 15949 • Sarasota • 34277 Florida • USA  
 Phone: (+1) 941-312-0690  
 Fax: (+1) 941-312-0608  
 Support: [www.SilverFast.com/support](http://www.SilverFast.com/support)  
 Info: [www.SilverFast.com](http://www.SilverFast.com)

#### Требования к системе:

- Mac OS:
- Intel®-Processor
- Mac OS X v10.5 bis 10.7
- Windows:
- Processor: Minimum 2 GHz
- Microsoft® Windows® XP с Service Pack 3, Windows Vista® Home Premium, Business, Ultimate или Enterprise (32 Бит и 64 Бит) или Windows 7 (32 Бит и 64 Бит)
- 2 Гб RAM (4Гб RAM рекомендуется)
- 10 Гб пространства на жестком диске
- 1024 x 768 Разрешение экрана
- DVD-ROM-Дисковод
- QuickTime®-Player, PDF-Reader

\*SilverFast индивидуально настраивается для сканеров и операционных систем. Пожалуйста, проверьте наличие программного обеспечения и функций для Вашего устройства и операционной системы по адресу: [www.SilverFast.ru/sf/product](http://www.SilverFast.ru/sf/product)

SilverFast® и LaserSoft Imaging™ являются зарегистрированными торговыми марками LaserSoft Imaging AG, Германия. Все упомянутые торговые марки защищены торговыми марками своих владельцев (Патенты: EP 1594301, EP 1744278).

#### System Requirements:

- Mac OS:
- Intel®-Processor
- Mac OS X v10.5 through 10.7
- Windows:
- Processor: Minimum 2 GHz
- Microsoft® Windows® XP with Service Pack 3, Windows Vista® Home Premium, Business, Ultimate or Enterprise (32 bit and 64 bit) or Windows 7 (32 bit and 64 bit)
- 2 GB of RAM (4GB of RAM recommended)
- 10 GB of available hard-disk space
- 1024 x 768 display resolution
- DVD-ROM drive
- QuickTime® Player, PDF Reader

\*SilverFast is individually adjusted to scanners and operating systems. Please check the availability of software and features for your device and operating system at: [www.SilverFast.com/sf/product](http://www.SilverFast.com/sf/product)

