

## 6.16 PrinTao

### Der erweiterter Druckdialog in SilverFastAiStudio



In der Standard-Version von *SilverFastAi* wird mit dem „Drucken“-Knopf am linken Rand des Vorschaufensters nur der einfache Druckdialog aufgerufen. Mit ihm kann nur ein einzelner Scanrahmen gedruckt werden. In den *Studio*-Versionen öffnet man über diesen Knopf *PrinTao*, den „erweiterten Druckdialog“.

### Aufbau des erweiterten Druckdialogs PrinTao

**Seitennummer und Seitenumschalter**

**Seite hinzufügen und löschen**

**Bildliste**  
Auswahl der Scanrahmen aus dem Vorschaufenster.

**Einstellungen für Drucker und Auswahl des Drucker-ICC-Profiles**

**Seiten- und Layouteinstellungen**  
Voreinstellung ob die lange Seite, die kurze Seite oder die exakte Größe der Bilder bevorzugt in die Druckseite übernommen werden soll, sowie 1:1 Kopierfunktion.

**Miniatur-Vorschau**  
des angeklickten Bildes aus der Bildliste

**Ausdruck starten**

**Druckauflösung**  
des aktiven Bildes im Druckfenster

**Dialog schließen**

**Werkzeuge**

- Hinzufügen
- Entfernen
- Rotieren
- Vertikal spiegeln
- Horizontal spiegeln
- Zentrieren
- Anpassen
- Beschneiden
- Bildtext

**Fenster der Druckseite**

**Lineale**  
Maßeinheit: cm

**Zulässiger Druckbereich**  
erkennbar an violetter Umrandung

## Unterschiede des Druckdialogs der *AiStudio*-Versionen im Vergleich mit den *DC...*- und *HDR...*-Versionen

Die grundsätzlichen Funktionen sind mit denen von *PrinTao*, dem erweiterten Druckdialog im *VLT* (siehe *SilverFastDC...*, *HDR...*), weitgehend identisch.

Eine detaillierte Beschreibung finden Sie in den entsprechenden Abschnitten im „Kapitel 6.11“.

Einige „logische“ Unterschiede ergeben sich aus der Natur von *SilverFastAi* als Scansoftware: sie kann keine schon vorhandenen Bilddateien verarbeiten. Somit entfallen in der *AiStudio* ein paar Funktionsmerkmale wie z.B. die Templates, der Umgang mit Metadaten, etc.

Der wichtigste nutzbare Unterschied jedoch ist die „1:1 Kopierfunktion“, mit der man die Funktionalität eines Fotokopierers simuliert.

- **1:1 Kopierfunktion**

Beim Umschalten vom Scandialog in den *PrinTao*-Dialog werden automatisch alle im Vorschaufenster aufgezogenen Scanrahmen, mit ihrer exakten Position und Proportion, 1:1 auf das ausgewählte Papierformat übertragen.

Auch die individuell gesetzten Rahmenparameter, wie z.B. die Filter, werden übertragen.

Wer also des öfteren z.B. Zeitungen für's Archiv einzuscannen hat, wird sich an neuen Qualitäten erfreuen können. Nun ist es auf einfachste Art möglich, die Bilder einer Zeitungsseite zu entrastern und den Text nur scharfzuzeichnen.

Aufpassen sollte man nur bei der Stapelfolge der Bilder auf der Druckseite von *PrinTao*. Die Stapelfolge ist abhängig von der Reihenfolge in der die Scanrahmen aufgezogen oder bearbeitet wurden. Über die beiden Stapel-Knöpfe in *PrinTao* ist es jedoch leicht möglich, die gewünschte Reihenfolge wieder herzustellen.

Ein Beispielablauf anhand einer alten Broschüre:

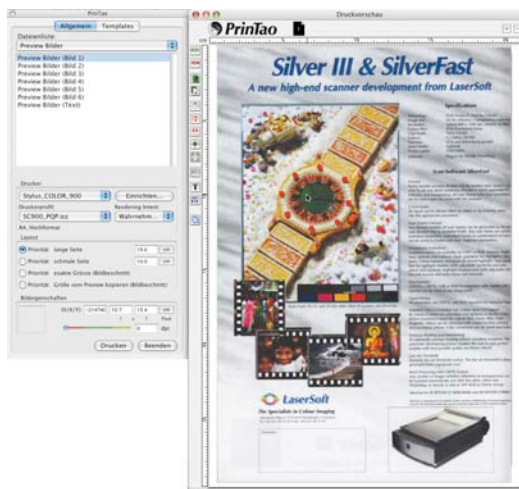
## Vorschau

Im Beispiel wurden 9 Scanrahmen aufgezogen: Einer für den Text (grüne Umrandung) und acht für die Bilder (rote Umrandung). Die Scanrahmen für die acht Bilder haben alle identische Parameter und wurden nach Einstellung des ersten Bildrahmens einfach dupliziert und nur passend positioniert.



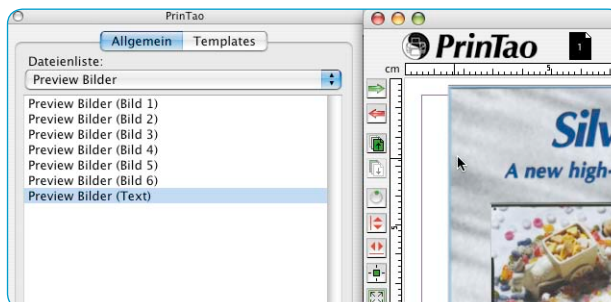
## PrinTao

Das Umschalten in den PrinTao-Dialg führt zur Aktivierung der 1:1 Kopierfunktion. Alle Scanrahmen werden automatisch auf die Druckseite übertragen.



## Stapelfolge

Bei Bedarf können die Bilder auf der Druckseite noch in ihrer Stapelreihenfolge geändert werden. Dazu ist der Scanrahmen anzuklicken und über die beiden Stapel-Knöpfe nach vorne oder hinten zu stellen.



## Textfunktion

Für Archivzwecke wird abschließend wird noch schnell ein kleiner Textblock auf der Seite positioniert.

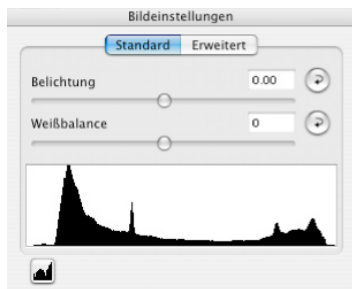


## Ergebnis

Das fertige Ergebnis der 1:1 Kopierfunktion. Der Text zeigt sich klar und scharf, die Bilder ist sauber entrastert.



## „Bildeinstellungen“ in *SilverFastAiStudio*



Das aus den *DC...*- und *HDR...*-Version von *SilverFast* schon bekannte Dialogfenster „Bildeinstellungen“ wurde modifiziert und in die *SilverFastAiStudio* übernommen. Hier zeigt es ein in Echtzeit gesteuertes Ausgabe-Histogramm, mit dem sich sämtliche in *SilverFastAi* vorgenommenen Einstellungen direkt in ihrer Wirkung auf den Endscan kontrollieren lassen.



Im Unterschied zum normalen Histogramm-Dialog, zeigt der Bildeinstellungen-Dialog das Ziel- oder Ergebnis-Histogramm. Also das Histogramm, welches das Bild – nach dem Scan – in der Bildbearbeitungssoftware hat. Alle Parameter die in *SilverFast* eingestellt wurden, sind hierin also schon enthalten.

Im normalen Histogramm-Dialog wird hingegen das Quell- oder Eingangs-Histogramm gezeigt, welches das Bild – vor dem Scan – hat. Erst wenn man im normalen Histogramm-Dialog die „Alt“-Taste drückt, wird auch dort das Ziel-Histogramm angezeigt.

