



## *PrinTao*

### Der erweiterte Druckdialog in SilverFast

#### Was ist PrinTao?

*PrinTao* ist ein sehr umfangreicher und äußerst leistungsfähiger Druck- und Layoutdialog zur freien Gestaltung von Layouts, bestehend aus Bildern und Texten, mit nützlichen Fähigkeiten und hoher Produktivität. Er hat viele Funktionen, die besonders auf die Bedürfnisse von Fotografen zugeschnitten sind und zeigt seine ganzen Stärken, wenn es um den Ausdruck von vielen Bildern, wie z.B. auf großformatigen Druckern geht. Die Features in der Übersicht:

#### *PrinTao* Features

##### 1. Bildfunktionen

- a. Freies Positionieren von Bildern 298-299, 302-304, 305, 315, 318, 322-324
- b. Drehen und Spiegeln von Bildern 299, 305
- c. Skalieren der Bilder 298-299, 304-305, 320-321
- d. Bilder beschneiden 299-301, 305, 315-316, 321
- e. Bilder auf der Druckseite zentrieren 298-299, 305
- f. Bilder an Hilfslinien ausrichten 322-323
- g. Bilder an die Druckseitengröße anpassen 298-299, 305
- h. Bilder in ihrem Rahmen zoomen (skalieren) 301, 321
- i. Bildausschnitt verschieben 301

##### 2. Seitenfunktionen

- a. Beliebige Anzahl von Seiten anlegen 302-303
- b. Seitenlayout abspeichern und laden 314
- c. Bilder aus der Bildliste können einzeln 398, 302, 305, oder gesammelt auf eine Seite oder mehrere Seiten übertragen werden 315-317
- d. Bildgrößen können mit Priorität für die lange oder die schmale Seite festgelegt werden 300

- e. Bilder können überlappen, sowie in der Stapelreihenfolge nach vorn oder hinten gestellt werden 302-303, 305, 317, 324-325

### 3. Darstellungsfunktionen

- a. Die Seitendarstellung kann gezoomt werden 295, 319
- b. Jede Seite kann einzeln aus einer Vielzahl von Seiten ausgewählt werden 303, 317

### 4. Textfunktionen

- a. Text aus Eingabefeld an das Bild anhängen 306-313  
Text kann über ein Eingabefeld an Bilder angehängt werden.  
Text kann links, mittig, rechts, über oder unter dem Bild positioniert werden. Rechts-, linksbündige und mittige Zentrierung ist möglich. Farben, Schriften und Schriftgrößen sind beliebig wählbar.
- b. Text aus Metatags an das Bild anhängen 310-312  
Aus Metatags, z.B. Bildname oder EXIF-Infos, können Texte an das Bild angehängt werden. Die Texte können automatisch an ausgewählte oder an alle Bilder angehängt werden.
- c. Copyright Textfunktion 306, 313  
Ein Copyright-Text kann in gewünschter Farbe, Schrift und Größe mit einem Befehl in beliebig viele Bilder übertragen werden.
- d. Freier Text 312, 324-325  
Beliebiger Text (frei wählbare Farbe, Schrift und Größe) kann z.B. als Titel oben auf der Seite oder beliebig positioniert werden.

## 5. Bilder-Templates

### a. Standard-Templates 315-318

Aus vorhandenen Templates kann ein beliebiges Template auf eine oder mehrere Seiten übertragen werden. Es können auch beliebige Seiten mit verschiedenen Templates versehen werden. Bilder können über eine *Taste* oder per *Klickziehen* in die Templates übertragen werden. Bilder in Templates können insgesamt oder als einzelnes Bild ersetzt werden.

Ein Template kann als Standard automatisch auf Folgeseiten geschaltet werden.

Einzelne Bilder können nachträglich im Bildrahmen skaliert und der Bildausschnitt kann neu gewählt werden.

### b. Benutzerdefinierte Templates 315-316

Vorhandene Templates können beliebig abgeändert und als benutzerdefinierte Templates abgespeichert werden. Es ist auch möglich, völlig neu gestaltete Templates als benutzerdefinierte Templates zu speichern und zu verwenden.

### c. Template-Generator 315-316

Über einen Template-Generator können Templates, für eine zu wählende Anzahl von Bildern auf der Seite, z.B. 3x3 oder 5x8 oder 7x7 Bilder, generiert werden.

Bestehende Templates können beliebig abgeändert und als benutzerdefinierte Templates gespeichert werden.

## 6. Farbmanagement 327

Drucker ICC-Profile und *Rendering intent* können ausgewählt und auf alle zu druckenden Bilder angewandt werden.

## In welchen SilverFast-Versionen ist PrinTao enthalten?



*PrinTao* ist ein Bestandteil aller scannerunabhängigen *SilverFast*-Versionen und ist darin im *VLT* enthalten.

Außerdem ist *PrinTao* noch Bestandteil aller *SilverFastAiStudio*-Versionen und wird hier über den entsprechenden Knopf in der senkrechten Werkzeugleiste, links vom Vorschaufenster, geöffnet.

### *SilverFastDCProStudio* und *SilverFastHDRStudio*

In den *Studio*-Versionen von *SilverFastDCPro* und *SilverFastHDR* sind einige weitere zusätzliche Funktionen im *PrinTao* enthalten:

- Sets von **vorgegebenen Templates** zur automatischen Anordnung von Bildern auf den Druckseiten.
- **Selbstkonfigurier- und speicherbare Templates** zur Seitengestaltung.
- Frei definier- und positionierbarer **Bildtext\***.
- Auswahl von **EXIF/IPTC-Daten**, die in die Bildtexte eingebettet werden.

Anwender, die die optionale *SilverFastPhotoProof*-Funktion freigeschaltet haben, finden im *VLT* zusätzlich nochmals die *SilverFastPhotoProof*-Settings zur Einbettung des FOGRA Medienkeils und zur Auswahl der Profile. Bitte lesen Sie dazu den Abschnitt ***SilverFastPhotoProof***.

### *SilverFastAiStudio*

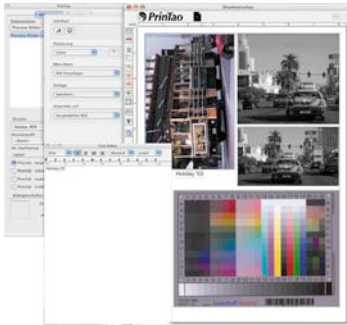
Da die scannerabhängigen *SilverFast*-Versionen keinen direkten Zugriff auf schon gespeicherte Bilddateien haben, sind naturgemäß in den *Studio*-Versionen von *SilverFastAi* einige der *PrinTao*-Funktionen gegenüber *SilverFastDCProStudio* und *SilverFastHDRStudio* anders bzw. reduziert, z.B.:

- Der Dateibrowser fehlt. Stattdessen werden in der Bildliste alle aktuell aufgezogenen Bildrahmen angezeigt.
- Das Eingabefenster für Texte ist in das seitliche Aufklappmenü integriert und kein frei positionierbares Fenster. Der Umfang der Funktionen ist entsprechend reduziert.
- Die Templates fehlen.



#### **\*Achtung!**

Diese Funktion ist nur in den Pro- und Studio-Versionen vorhanden und läuft nur unter Mac OS 10.3.1 oder neuer.





Kontaktabzug der Übersicht  
Kontaktabzug des Albums

PrinTao

## PrinTao im VLT

Über den *PrinTao*-Knopf im VLT ist es möglich, Kontaktbögen von den Bildern im *Album* oder der Übersicht anzufertigen, sowie eine beliebige Anzahl von Bildern aus dem Album oder der Übersicht zu drucken.

**Seitennummer und Seitenumschalter**

**Überschrift frei platziert**

**Seite hinzufügen und löschen**

**Navigator / Dateibrowser**  
Browser zur Selektion von Bildern und Templates

**PhotoProof**  
(nur in Studio-Versionen)

**Einstellungen für Drucker und Auswahl des Drucker-ICC-Profiles**

**Seiten- und Layouteinstellungen**  
Voreinstellung ob die lange Seite, die kurze Seite oder die exakte Größe der Bilder bevorzugt in die Druckseite übernommen werden soll

**Miniatur-Vorschau**  
des angeklickten Bildes aus der Bildliste

**Skalierung und Bildgröße**  
des aktiven Bildes im Druckfenster

**Ausdruck starten**

**Druckauflösung (Schiebereglern und Eingabefeld)**  
des aktiven Bildes im Druckfenster

**Dialog schließen**

**Zulässiger Druckbereich**  
erkennbar an violetter Umrandung

**Werkzeuge**

- Hinzufügen
- Entfernen
- Stapelfolge
- Rotieren
- Vertikal spiegeln
- Horizontal spiegeln
- Zentrieren
- Anpassen
- Beschneiden
- Bildtext
- Export als XML
- QuickTime Hilfe

**Druckseite**

**Bildtext**  
hier: unterer Rand, zentriert

**Copyright-Text**  
hier: rechter Rand, linksbündig

**Aktives Bild**  
erkennbar an blauer Umrandung

**Bildinformation für Bild unter Cursor**  
Pfad, Dateiname, Größe im Druck, Ausgabeauflösung

**Lineale**  
Maßeinheit: cm

**Anzeigegröße der Druckseite**

## Navigator / Dateibrowser in PrinTao

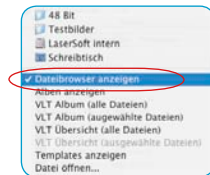
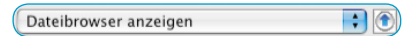
Der erste Schritt in *PrinTao* besteht in der Selektion der zu druckenden Bilder. Dazu bedient man sich des integrierten Navigators bzw. Dateibrowsers.

Das Aufklappmenü im Kopf des Navigators enthält eine Reihe von Einträgen, über die sich einzelne Bilder wie auch ganze Verzeichnisse ansteuern lassen.

Der Inhalt des gewählten Verzeichnisses wird in der Liste angezeigt.

Mit Hilfe des kleinen blauen Pfeils kann in der Hierarchie der Verzeichnisse auf die nächst höhere Ebene gesprungen werden.

Die Menüeinträge im einzelnen:



- **Dateibrowser anzeigen:** Es wird der Inhalt des aktuell gewählten Verzeichnisses angezeigt.

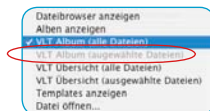
Oberhalb des Trennungsstriches ist der Pfad des aktuellen Verzeichnisses aufgeführt.



- **Alben anzeigen:** Listet alle bislang im *VLT* erstellte Alben auf.



- **VLT Album (alle Dateien):** Listet sämtliche Bilder des aktuell ausgewählten Albums auf.



- **VLT Album (ausgewählte Dateien):** Zeigt nur die im aktuellen Album selektierten Bilder.



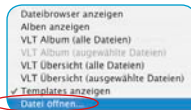
- **VLT Übersicht (alle Dateien):** Liste alle Bilder auf, die in der aktuellen Bildübersicht des VL Ts angezeigt werden.



- **VLT Übersicht (ausgewählte Dateien):** Listet nur die Bilder auf, die in der aktuellen Bildübersicht des VL Ts auch selektiert sind.



- **Templates anzeigen:** Listet alle bislang in *PrinTao* erstellen und enthaltenen Templates auf.



- **Datei öffnen...:** Über diesen “Öffnen”-Dialog kann ein einzelnen Bild direkt auf die Druckseite von *PrinTao* übergeben werden.



Nach der Anwahl des Bildverzeichnisses und der Selektion der zu druckenden Bilder werden diese an die Druckseite übergeben und dort arrangiert.

Der nächste Abschnitt beschreibt die Vorgehensweise beim Druck von Einzelbildern:

## Einzelnes Bild drucken

Über das Aufklappmenü des Navigators wird ein Bildverzeichnis, ein Album oder die Übersicht des VLTs angewählt. In der Liste des Dialogfensters werden die enthaltenen Bilder angezeigt.

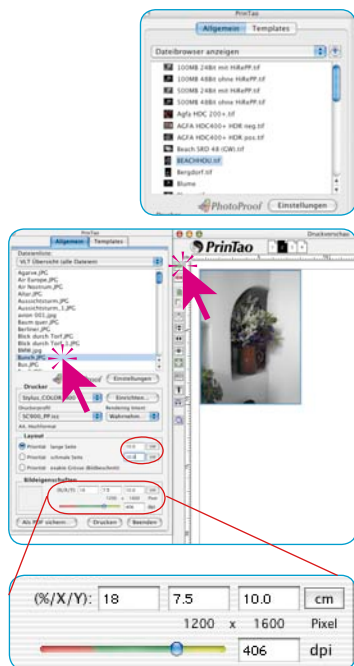
Selektieren Sie nun ein Bild durch Mausklick in der Bildliste und geben Sie in den Wertefeldern bei *Layout* die gewünschte Ausdruckgröße ein (hier: 15x8cm).

Die Dimensionen jedes einzelnen Bildes können auch nach der Platzierung auf der Druckseite noch über den Punkt *Bildeigenschaften* %/X/Y geändert werden. Die Position des farbigen Schiebereglers, unterhalb der Größen-Eingabefelder, symbolisiert die aktuelle Ausgabeauflösung. Der Wert selber wird im nebenstehenden Eingabefeld angezeigt. Befindet sich der Anfasser des Schiebereglers im gelben und grünen Bereich, hat die Bilddatei genügend Auflösung für einen qualitativ guten Ausdruck.

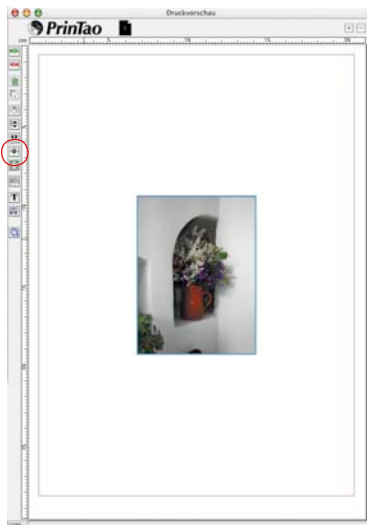


Über den Knopf *Hinzufügen* wird das Bild in das Druckfenster übertragen und automatisch von *SilverFast* in die obere linke Ecke des Druckbogens gesetzt.

Möchten Sie die Platzierung oder die Größe ändern kann dies manuell oder über die Knöpfe, die links vom Druckfenster angeordnet sind:



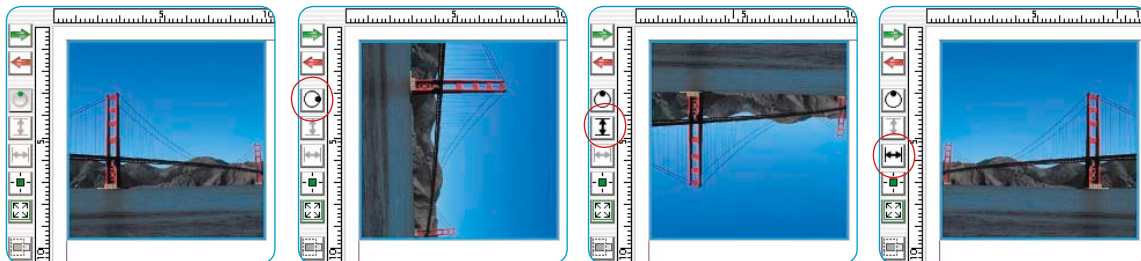
Links: Bild im Druckbogen zentrieren  
Rechts: Bild an Druckbogen anpassen







Auch die *Orientierung* ist änderbar. Über den Knopf *Rotieren* lässt sich ein Bild in 90°-Schritten drehen. Über die Knöpfe *Spiegeln* kann ein Bild zusätzlich vertikal und horizontal gespiegelt werden.



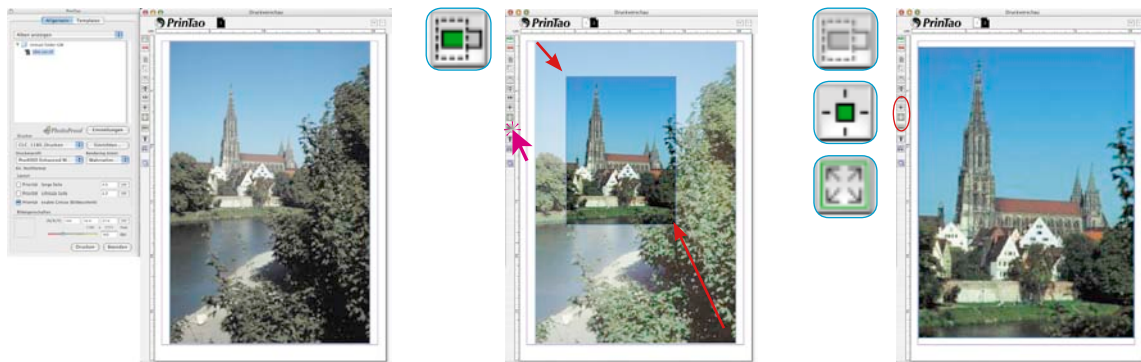
Alle bisherigen Änderungen beließen das Bild in seinem ursprünglichen Seitenverhältnis. Möchte man die Proportionen des Bildes ändern, so ist der Knopf *Bild beschneiden* zu aktivieren. Bei eingeschaltetem Modus kann im aktiven Bild per Klickziehen der Bildausschnitt selber gewählt werden. Klickziehen an den Ecken oder Kanten erlaubt das Beschneiden des Bildes. Ein beschnittenes Bild kann durch Klickziehen auch wieder aufgezogen werden, allerdings nur innerhalb des in der Datei tatsächlich vorhandenen Bildmaterials.

Unten Links: Bild in originalem Seitenverhältnis (Beschneiden-Modus deaktiviert)

Mitte: Bild beschnitten (Beschneiden-Modus aktiv)

Rechts: Beschnittenes Bild auf Seite angepasst (Beschneiden-Modus deaktiviert)

Ist der *Beschneiden-Modus* deaktiviert, lassen sich die Proportionen des Bildes nicht ändern, nur Größe, Position und Orientierung. Ein einmal beschnittenes Bild kann dadurch gegen weitere Proportions-Änderungen geschützt werden. Dafür ist es dann durch Klickziehen wieder in seiner Größe änderbar.



## Schneller Bildbeschnitt mit Hilfe von Tastatur-Kürzeln

Es gibt noch eine schnelle Alternative zum *Bescheiden-Modus*, die Nutzung von Tastatur-Kürzeln:



- Wenn man (bei deaktiviertem *Beschneiden-Modus*) die *Alt*-Taste gedrückt hält, lässt sich das Bild direkt beschneiden, einfach durch Klickziehen an seinen Kanten und Ecken.



- Hält man (bei deaktiviertem *Beschneiden-Modus*) *Alt* und *Shift* gedrückt, kann das Bild symmetrisch beschnitten werden. Das Klickziehen an einer Kante, bewegt auch die gegenüberliegende Kante. Das Klickziehen an einer Ecke, bewegt alle Ecken symmetrisch.

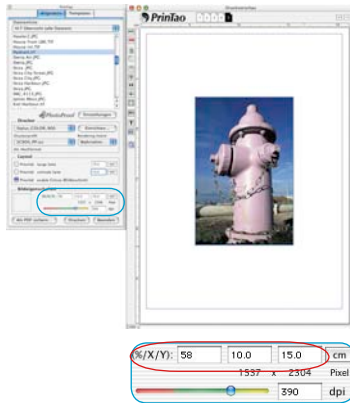
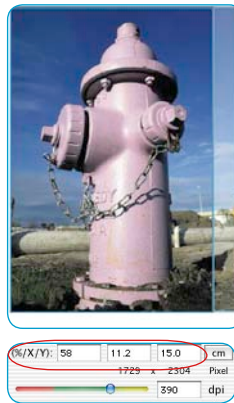
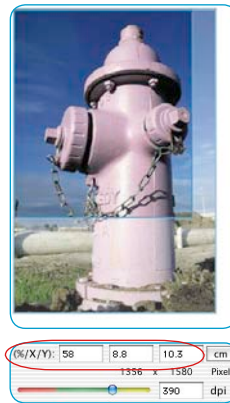


Bild nach Import mit Priorität „Exakte Größe“, „10x15cm“. An der rechten Seite des Bildes ist ein schmaler Streifen automatisch abgeschnitten worden.



Aufziehen auf die originalen Proportionen mit „Alt“ an Ecke



Beschnitt mit „Alt“ an Ecke



Symmetrischer Beschnitt mit „Alt+Shift“ an Kante

Man beachte, dass im Anzeigefeld *Bildeinstellungen* (%X/Y) immer die aktuellen neuen Maße gezeigt werden.



## Änderung des Bildausschnitts innerhalb eines Bildrahmens

Bei beschnittenen Bildern lässt sich der sichtbare Bildausschnitt nachträglich innerhalb des Bildrahmens verschieben.

Die Verschiebung des Bildausschnitts erfolgt bei gedrückter *Shift*-Taste durch Klickziehen.

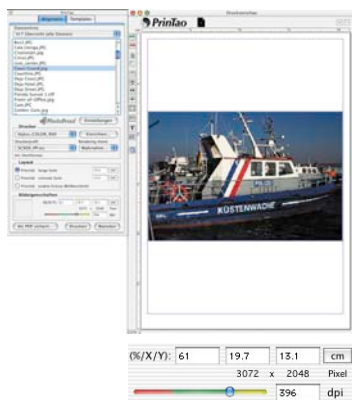


Bild nach Import und Anpassung an die Seitengröße.



Beschnittenes Bild.



Verschiebung des Bildausschnitts mit gedrückter *Shift*-Taste.



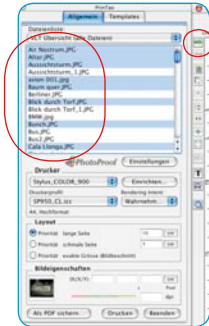
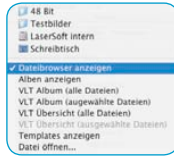
Skalierung durch erneute Anpassung an die Seitengröße.



Ist der *Beschneiden-Modus* deaktiviert, kann das Bild bei gedrückter *Shift*-Taste proportional skaliert werden. Dazu wird es einfach an einer Ecke oder Kante angefasst und größer oder kleiner gezogen.

## Mehrere Bilder zur Druckseite übertragen

Über das Aufklappmenü des Navigators wird ein Bildverzeichnis, ein Album oder die Übersicht des VLTs angewählt. In der Liste des Dialogfensters werden die enthaltenen Bilder angezeigt.

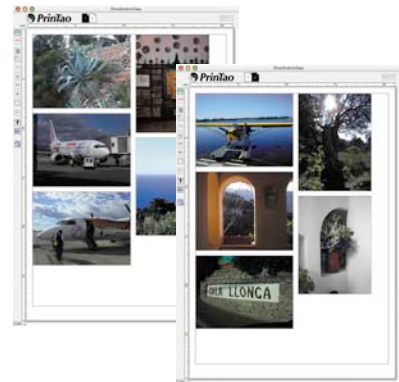
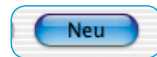


In dieser Liste sind Bilder zu selektieren und über den Knopf *Hinzufügen* in das Druckfenster zu übertragen. *SilverFast* versucht dabei die ausgewählten Bilder möglichst optimal auf der Druckseite zu verteilen.

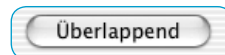
Reicht die Fläche der Druckseite dabei nicht für alle selektierten Bilder aus, fragt *SilverFast* nach, ob weitere Druckseiten angefügt werden sollen.

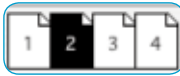


Mit einem Klick auf *Neu* fügt *SilverFast* selbstständig die notwendige Anzahl von neuen Seiten hinzu.



Wählt man *Überlappend*, so werden alle Bilder der aktuellen Seite gestapelt hinzugefügt. Überzählige Bilder werden dabei in der unteren rechten Ecke des Druckfensters gesammelt gestapelt. Sie können dann manuell angeordnet, verteilt, gelöscht, ... werden.





Die Anzahl der Seiten und die Nummer der aktuell sichtbaren Seite wird oberhalb des Fensters eingeblendet. Zwischen den einzelnen Seiten kann durch Anklicken der Seitenminiatur umgeschaltet werden.



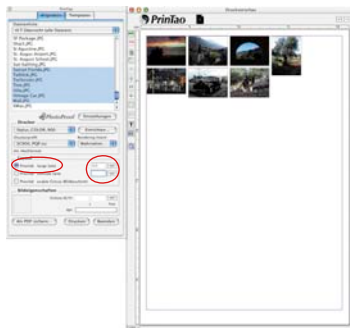
Über die Knöpfe *Plus* und *Minus* lassen sich Druckseiten manuell hinzufügen (*Plus*-Knopf) und löschen (*Minus*-Knopf).

Existieren mehrere Seiten, so lassen sich Bilder auch zwischen den einzelnen Seiten austauschen:

- **Bilder verschieben:** Bilder auf der aktuellen Seite selektieren und durch *Klickziehen* auf die Miniatur der gewünschten Ziel-seite bewegen. Sie werden dabei komplett verschoben und verschwinden von der aktuellen Seite.
- **Bilder kopieren:** Bilder auf der aktuellen Seite selektieren und mit gedrückter *Shift*-Taste durch *Klickziehen* auf die Miniatur der gewünschten Zielseite bewegen. Die Bilder bleiben dabei auf der aktuellen Seite erhalten.

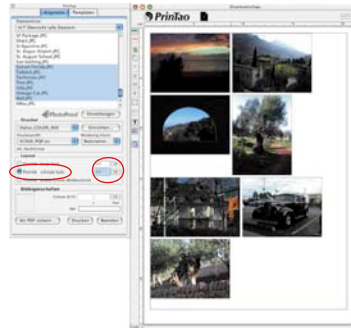


Die Größe mit der die Bilder per Voreinstellung auf den Druckseiten positioniert werden, ist zuvor unter *Layout* einzustellen. Die *Priorität* legt fest ob die Bilder alle die selbe *lange Seite*, die selbe *kurze Seite* oder *exakt in den eingegebenen Maßen* auf die Druckseite übernommen werden.



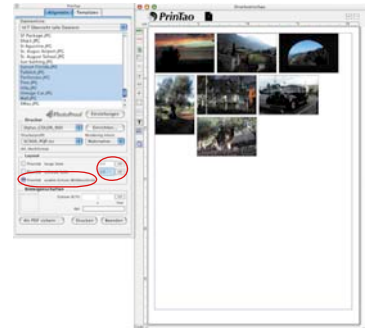
#### Priorität lange Seite

Die ausgewählten Bilder wurden alle mit Langseite von 4cm eingefügt.



#### Priorität schmale Seite

Die ausgewählten Bilder wurden alle mit Kurzseite von 6cm eingefügt.

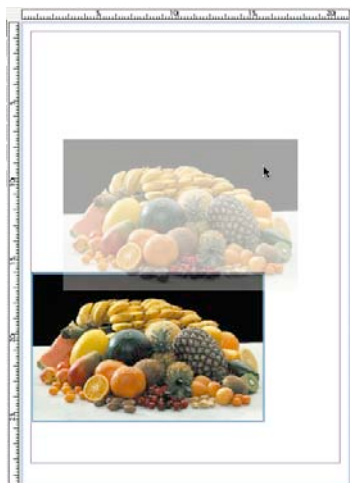


#### Priorität exakte Größe

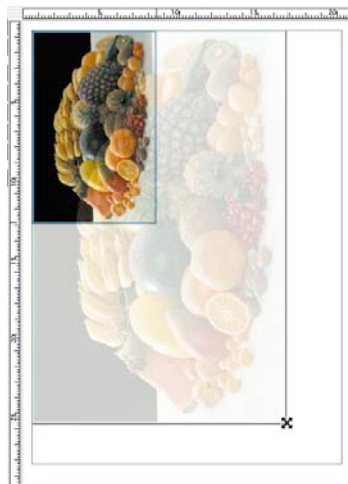
Die ausgewählten Bilder wurden alle mit exakt 4x6cm eingefügt. Da hier die Bildinhalte jedoch größer waren, wurden sie auf 4x6cm beschnitten.

Natürlich lassen sich die Einzelbilder auch manuell per Mauszug im Druckfenster verschieben und schnell in der Größe ändern:

**Klickziehen innerhalb eines Bildes** verschiebt das ganze Bild.



**Klickziehen einer Bildkante / Bilddecke** verändert die Bildgröße (proportional, wenn der Knopf *Bild beschneiden* deaktiviert, also grau, ist).



### Steuerungsknöpfe

Über die Steuerungsknöpfe links vom Druckfenster sind Rotieren, Spiegeln, etc. möglich:



**Hinzufügen:** Die in der Auswahlliste markierten Bilder werden ins Druckfenster übertragen.

**Entfernen:** Im Druckfenster markierte Bilder werden daraus entfernt. Löscht den selektierten Bildrahmen.

**Stapelfolge aufwärts:** Im Druckfenster markierte Bilder werden um eine Ebene in der Stapelreihenfolge nach oben verschoben.

**Stapelfolge abwärts:** Im Druckfenster markierte Bilder werden um eine Ebene in der Stapelreihenfolge nach unten verschoben.



**Rotieren:** Im Druckfenster selektiertes Bild wird in 90°-Schritten rotiert.



**Vertikal spiegeln:** Aktives Bild wird im Druckfenster vertikal gespiegelt.



**Horizontal spiegeln:** Aktives Bild wird im Druckfenster horizontal gespiegelt.



**Auf Seite zentrieren:** Platziert das aktive Bild mittig im Druckbereich.



**An Seitengröße anpassen:** Das aktive Bild wird porportional an den Druckbereich angepasst.



**Rahmenwerkzeug\*:** Dient zur Erzeugung von Bild-Rahmen.



**Bild beschneiden:** Ist dieser Modus eingeschaltet, kann im aktiven Bild per Klickziehen der Bildausschnitt selber gewählt werden. Ist dieser Modus deaktiviert, lassen sich die Proportionen des Bildes nicht ändern, nur Größe, Position, Orientierung.



**Text-Werkzeuge\*:** Mit ihnen lässt sich beliebiger Text zu Bildern hinzufügen und zusätzlicher Text frei auf den Druckseiten platzieren.



**Einstellungen sichern, laden, exportieren:** Hiermit kann das Seitenlayout gespeichert, zur weiteren Verwendung erneut geladen oder aber auch zusammen mit den Bildern exportiert werden.



**Info:** Startfenster. Über „Credits“ gelangt man zum Freischaltungsdialog.



**Hilfe:** Öffnet Hilfe-Datei.



**QuickTime-Film:** Kurzes Video zur Einführung in *PrinTao*.



**\*Achtung!**

Diese Funktion ist nur in den Pro- und Studio-Versionen vorhanden und läuft nur unter Mac OS 10.3.1 oder neuer.





### \*Achtung!

Diese Funktion ist nur in den Pro- und Studio-Versionen vorhanden und läuft nur unter Mac OS 10.3.1 oder neuer.

## Bilder mit Texten versehen\*

In *PrinTao* ist ein sehr leistungsstarkes Textwerkzeug enthalten, das sich hinter dem Knopf mit dem **T** verbirgt.

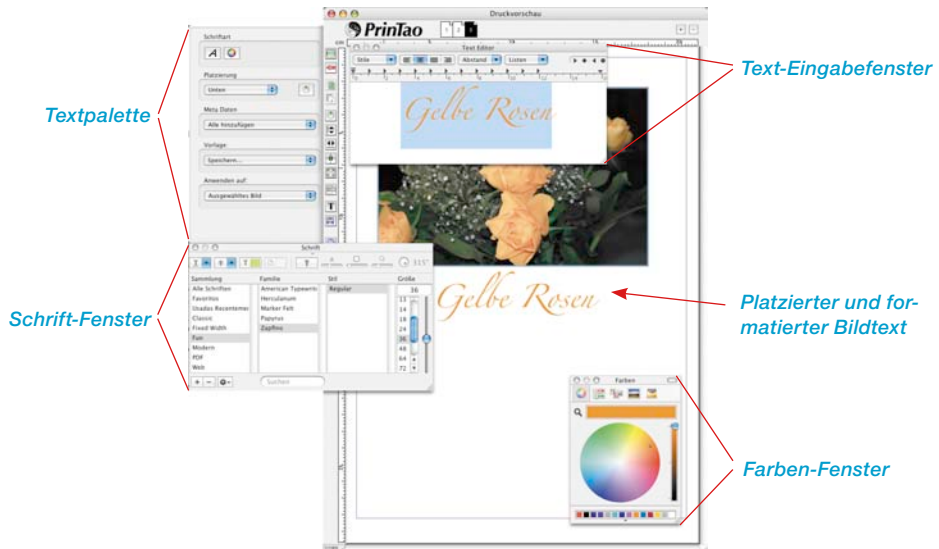
Durch Anklicken öffnet sich ein Auswahlmenü. In den zugehörigen Dialogen kann man:

Bildtext editieren  
Copyright Notiz editieren  
Neues Textobjekt erzeugen

- einen beliebigen Bildtext festlegen, der *außen an einem Rand* des Bildes eingeblendet wird,
- für Layoutzwecke ein *frei positionierbares Textfeld* erstellen,
- eine Copyright-Notiz als Text *innerhalb* des Bildes hinzufügen.

Alternativ können die Text-Dialoge auch direkt, durch *Doppelklick* auf ein platziertes Bild oder auf ein schon bestehendes Textfeld, geöffnet werden.

In Kombination mit der freien Platzier- und Skalierbarkeit der Bilder auf den Druckseiten hat man eine Funktionalität, die sonst nur in Layout-Programmen erreichbar ist.



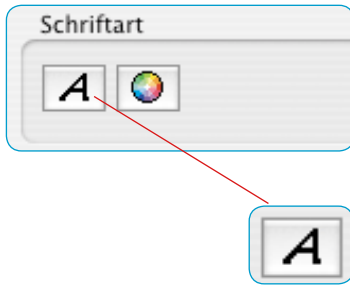
Durch *Deselektieren* des bearbeiteten Bildes wird die Textfunktion geschlossen (*Deselektieren* = neben das Bild klicken).

Die drei Menüpunkte im einzelnen:



## 1. Bildtext definieren

Bildtext editieren  
Copyright Notiz editieren  
Neues Textobjekt erzeugen



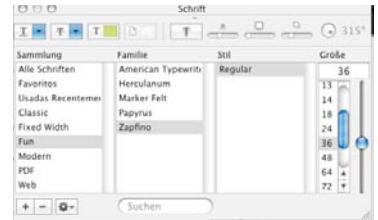
Mit diesem sehr umfangreichen Dialog lassen sich die Bilder auf den Druckbögen mit individuellen, wie auch mit automatisierten Texten versehen. Diese Einstellungen gelten für den gesamten Text und alle Metadaten die im Eingabefeld sichtbar sind.

- **Eingabe-Fenster / Text Editor:** Nimmt frei eingetippten Text auf und zeigt die Befehle der platzierten Metadaten. Metadaten können durch Satzzeichen getrennt werden. Die *Enter-/Eingabetaste* erzeugt einen Zeilenumbruch. Außerdem kann, über *Kopieren und Einfügen*, ein beliebiger externer Text aus der Zwischenablage des Systems eingebettet werden. Mit der Maus markierte Textpassagen können anschließend mit den Textwerkzeugen ganz individuell formatiert werden.

- **Schriftart:** Hier wird die Schriftpalette des Betriebssystems zur Verfügung gestellt (zur Zeit nur unter Mac OS 10.3.1 oder neuer möglich).

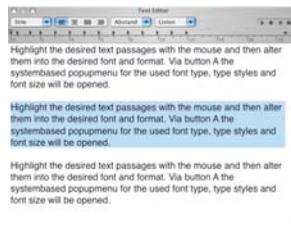
Zunächst ist die zu formatierende Textpassage mit der Maus zu markieren. Anschließend lässt sich direkt die gewünschte Schriftart und Formatierung zuweisen.

Über den Knopf mit dem **A** öffnet sich das systemeigene Aufklappenmenü für die verwendete Schriftart, den Schriftschnitt und die Schriftgröße. Alternativ kann das Menü auch über „Befehl + T“ geöffnet werden.

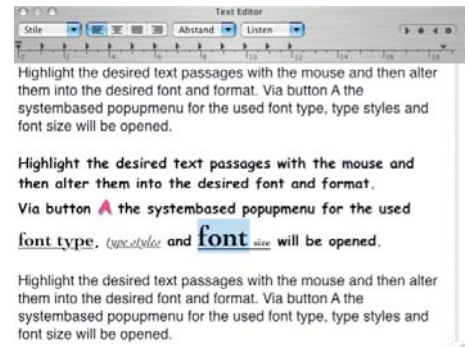


### Rückgängig machen / wieder herstellen

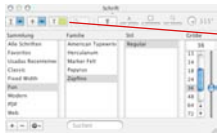
Innerhalb des Text-Eingabefensters gibt es ein beliebiges „Undo / Redo“. Befehl + Z macht die letzte Aktion rückgängig  
Befehl + R stellt die letzte Aktion wieder her



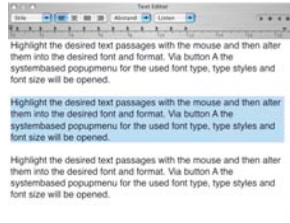
Unformatierte Text mit markierter Textpassage



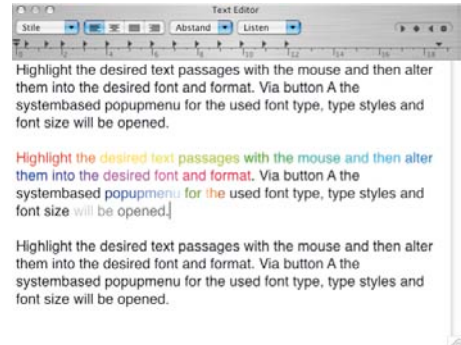
Formatierter Text



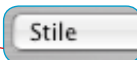
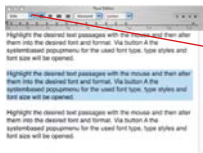
Aus der Schriftpalette heraus lässt sich auch die Farbe des Textes ändern. Der Knopf mit dem Farbfeld öffnet den systemeigenen Auswahldialog zur Festlegung der Textfarbe. Der markierte Text wird durch Klickziehen einer ausgewählten Farbe umgefärbt.



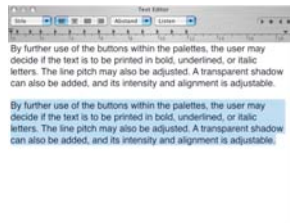
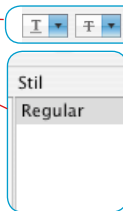
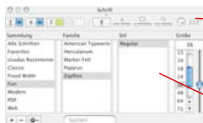
Unformatierte Text mit markierter Textpassage



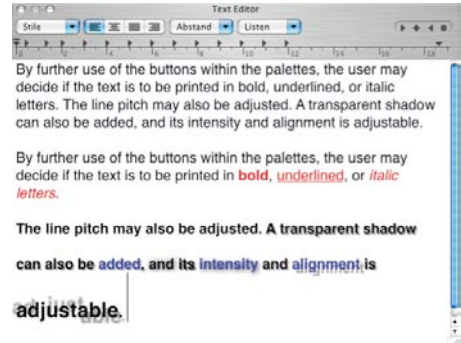
Formatierter Text



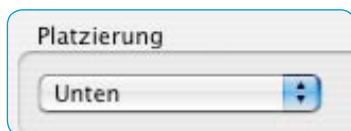
Mit den weiteren Knöpfen in den Paletten kann bestimmt werden ob die Bildtexte **fett**, unterstrichen oder *kursiv* gedruckt werden sollen. Ebenso lässt sich der Zeilenabstand einstellen. Ein transparenter Schatten kann zugewiesen werden und in seiner Stärke und Ausrichtung einstellen.



Unformatierte Text mit markierter Textpassage



Formatierter Text

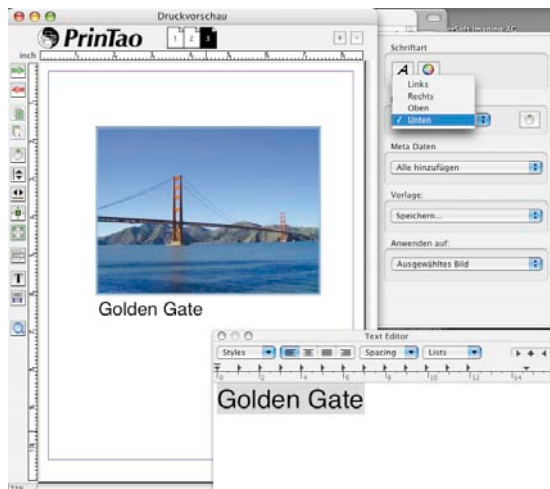


- **Platzierung:** Im Aufklappmenü wird die Außenkante des Bildes bestimmt an der der Text platziert wird.

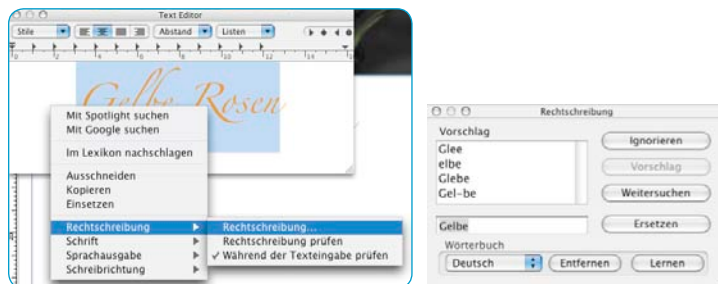


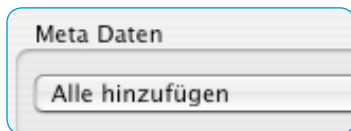
Über den Knopf am rechten Rand kann der Text mit jedem Mausklick im Uhrzeigersinn, in 90°-Stufen, rotiert werden.

Bei gedrückter *Shift*-Taste wird gegen den Uhrzeigersinn rotiert.

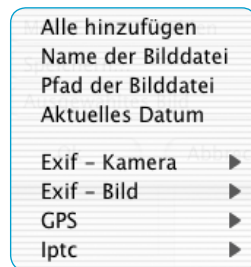


- **Rechtschreibprüfung:** Bei gedrückter „Ctrl“-Taste öffnet ein Klick in das Text-Eingabefenster ein Menü in dem unter anderem auch die Rechtschreibprüfung aktiviert werden kann.





- **Meta Daten:** Hier öffnet sich ein sehr umfangreiches Menü mit einigen Unter-Verzeichnissen zur Bestimmung der Metadaten, die in die Bildtexte einfließen sollen. Jede Auswahl eines Metadatums fügt dieses an die aktuelle Stelle des Textcursors im Eingabefeld ein.

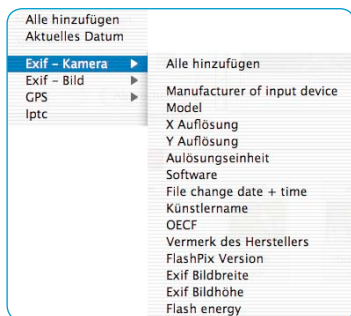


Die in spitze Klammern gesetzten Metadaten-Befehle im Texteingabefeld führen nur dann zu einem gedruckten Texteintrag am Bild, wenn es auch tatsächlich Metadateneinträge in den Bilddaten gibt. Ein im Eingabefeld sichtbarer Metadatenbefehl führt also nicht zwangsläufig zu einem gedruckten Texteintrag am Bild. Ein *leeres* Metadatum wird im Druckergebnis somit schlicht ignoriert.

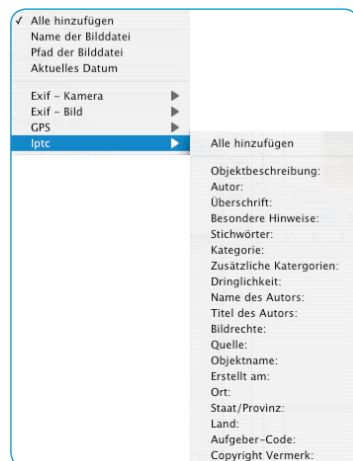
«**Alle hinzufügen**» schreibt wirklich sämtliche im Bild verfügbaren Metadaten in den Bildtext hinein – das kann schnell zu einer großen Textmenge anwachsen!

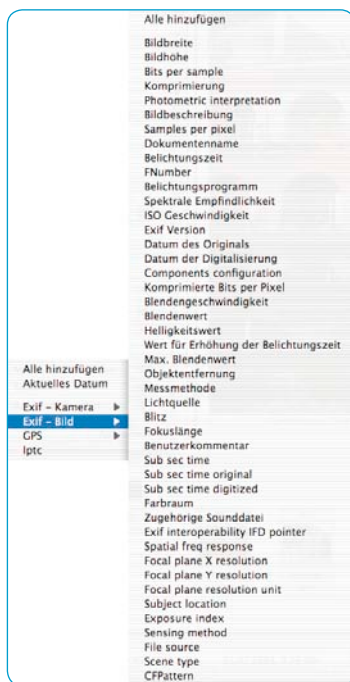
«**Aktuelles Datum**» fügt das in Ihrem Computersystem verfügbare momentane Datum dem Bildtext hinzu.

«**Exif – Kamera**» ist ein Auswahlménü mit kameraspezifischen Metadaten.

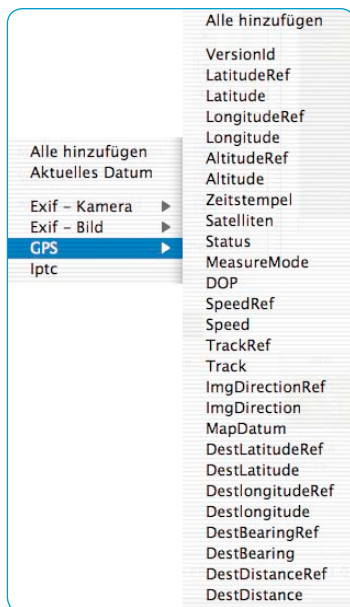


«**IPTC**» erlaubt das Einbetten von IPTC-Metadaten in den Bildtext.





«**Exif – Bild**» zeigt ein großes Auswahlménü mit aufnahme- und bildspezifischen Metadaten.



«**GPS**» listet die Metadaten der satelliten-gestützten Ortsbestimmung auf, die in einigen Kameras integriert ist.

Vorlage:

Speichern...

- **Vorlage:** Hier lassen sich die zuvor getroffenen Einstellungen als Set unter einem eigenen Namen speichern um sie dann zu einem späteren Zeitpunkt wieder verwenden zu können.

Speichern...

Löschen...

Flugzeuge

✓ Urlaub 2004

Gespeicherter Sets können über ihren Namen wieder aufgerufen werden.

Anwenden auf:

Ausgewähltes Bild

- **Anwenden auf:** In diesem Aufklappenmenü wird festgelegt, welche Bilder mit den Texten versehen werden.

Kein Bild

✓ Ausgewähltes Bild

Alle Bilder auf dieser Seite

Alle Bilder auf allen Seiten

Der Textdruck kann deaktiviert werden (*Kein Bild*), nur für einige selektierte Bilder gelten (*Ausgewähltes Bild*), für sämtliche Bilder der aktuellen Druckseite gelten (*Alle Bilder auf dieser Seite*) oder sogar allen Bildern auf allen Druckseiten zugewiesen werden (*Alle Bilder auf allen Seiten*).

## 2. Neues Rechteck für frei bewegbaren Text erzeugen

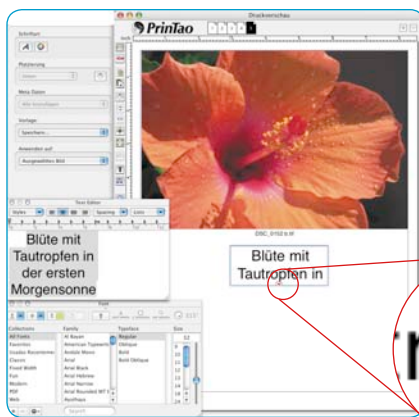


Nach dem Anwählen dieser Option öffnet sich der Textdialog und der Mauszeiger wandelt sich in ein kleines Kreuz. Ziehen Sie mit dem Mauszeiger auf der Druckseite ein Rechteck auf, in welches dann der Text einfließen kann. Position und Größe des aufgezogenen Rechtecks lassen sich jederzeit nachträglich korrigieren.

Bildtext editieren

Copyright Notiz editieren

Neues Textobjekt erzeugen



Sollte der Text nicht ganz in das Feld hineinpassen, so wird am unteren Rand ein rotes Überlaufzeichen eingeblendet. Ziehen Sie, wie im Beispiel, das Textfeld einfach größer auf, oder setzen sie die Schriftparameter auf kleinere Werte.

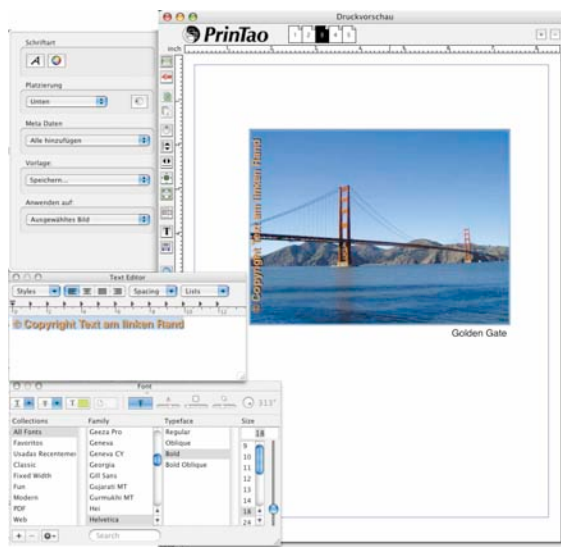


### 3. Füge Copyright-Notiz hinzu



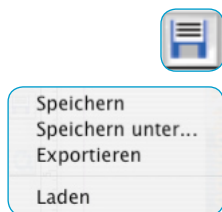
Nach dem Anwählen dieser Option öffnet sich der Textdialog. Im Eingabefeld kann nun z.B. ein Copyright-Vermerk eingetippt werden, welcher dann als neues Textfeld innerhalb des Bildes sichtbar wird. Das Textfeld kann an allen Rändern des Bildes positioniert werden.

Bildtext editieren  
Copyright Notiz editieren  
Neues Textobjekt erzeugen



Im Beispiel ist ein kurzer Text am linken Rand des Bildes platziert worden.

Zum nachträglichen Ändern der Copyright-Notiz ist der Dialog über das Menü wieder zu öffnen.



## Druckseiten als XML-Datei exportieren

Gestaltete Druckseiten lassen sich aus *PrinTao* heraus auch speichern, sodass sie später wieder verwendet werden können. Mit *Speichern unter* lassen sich vorhandene und evtl. modifizierte Templates unter neuen Namen abspeichern.

Es werden dabei Dateien vom Typ „XML“ erzeugt, die alle Rahmenparameter und Texte beinhalten, aber keine Bilddaten.

Beim Export von Druckseiten werden ebenfalls XML-Dateien erzeugt aber zusätzlich werden auch noch die auf den Druckseiten verwendeten Bilder mit weggespeichert. Die Bilddateien erhalten dabei die Dateinamen «PictureExport\_00000000.JPG, PictureExport\_00000001.JPG, ...». Beim Export ist es also zweckmäßig jeweils einen neuen Zielordner anzulegen.

Über „Laden“ können beide, die gespeicherten, wie die exportierten Druckseiten wieder aufgerufen werden.



## Templates in PrinTao

Auf der zweiten Palette im *PrinTao*-Dialog befinden sich eine ganze Reihe von vordefinierten Templates über die es schnell und einfach möglich ist, Bilder in bestimmten Anordnungen oder Größen auf beliebig vielen Druckseiten zu platzieren. Selbstverständlich kann man auch seine eigenen Templates erstellen.

Damit eröffnet sich dann das weite Feld der kreativen Gestaltung. Beliebige Bilder können mit beliebigen Texten frei kombiniert werden.



Im unteren Bereich der Palette werden generelle Parameter zur Modifikation von Templates festgelegt und es können eigene Templates erzeugt werden.

Neues Template von Seite

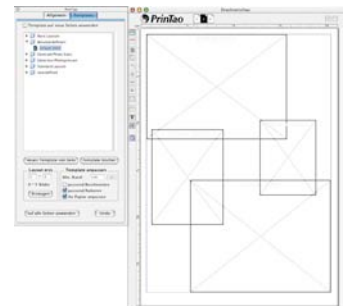
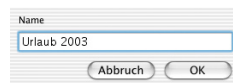
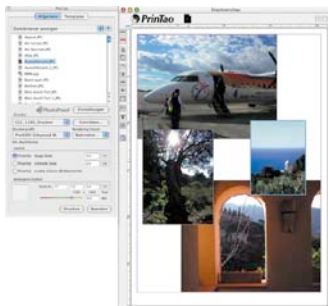
### • Neues Template von der Seite

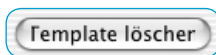
Hiermit lassen sich Bildrahmen-Templates in drei Schritten selber erstellen.

1. Gestalten Sie zunächst eine Druckseite selber. Fügen Sie Bildrahmen Ihren Wünschen entsprechend hinzu, beschneiden Sie sie, platzieren Sie sie an beliebigen Stellen, ... Wechseln Sie dann auf die Palette *Templates*.

2. Mit einem Klick auf den Knopf *Neues Template von Seite* öffnet sich ein kleiner Speicherdialog, zum Benennen und Abspeichern des Templates. Tippen Sie einen Namen ein. Mit OK wird das Template in die Templateliste unter *anwenderdefinierte Templates* aufgenommen.

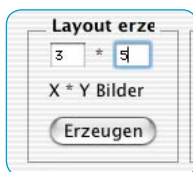
3. Öffnen Sie eine neue Druckseite und aktivieren Sie Ihr eigenes Template. Sofort erscheinen die platzierten Bildrahmen in den eingestellten Größen.





- **Templates löschen**

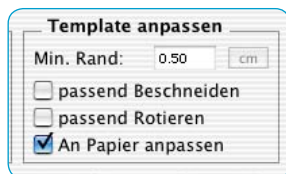
Löscht das in der Liste selektierte Template.



- **Layout erzeugen**

Hier kann die Anzahl der Bilder pro Template-Seite eingestellt werden.

Der X-Wert legt die Anzahl der Spalten, der Y-Wert die Anzahl der Reihen fest. Beispiel: X3 x Y5 bedeutet: es werden 5 Bildreihen á 3 Bildrahmen auf einer Templateside eingerichtet. Insgesamt also 15 Rahmen.



- **Template anpassen**

Das sind generelle Parameter, die für alle Bilder eines genutzten Templates, innerhalb der aktuellen Druckseite gelten.

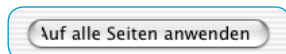
Minimaler Rand: legt den minimalen Abstand der Bildrahmen untereinander fest.

*Auf Rahmen zuschneiden:* Bilder werden immer auf die Proportionen der aktuellen Bildrahmen beschnitten. Beispiel: Ein quadratischer Rahmen soll ein querformatiges Bild aufnehmen. Dabei wird aus dem querformatigen Bild mittig ein quadratischer Ausschnitt herausgeschnitten. Ober- und Unterkante des Bildes bleiben erhalten, nun an den Seiten wird etwas vom Bild weggeschnitten.

Mit gedrückter *Shift*-Taste lässt sich der sichtbare Bildausschnitt innerhalb des Rahmens verschieben.

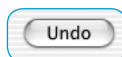
*Passend rotieren:* Hochformatige Bilder werden zur Einpassung in querformatige Rahmen automatisch rotiert. Gleiches gilt für querformatige Bilder bei hochformatigen Rahmen.

*An Papiergröße anpassen:* Passt ein Template an das eingestellte Papierformat des Druckers an.



- **Auf alle Druckseiten anwenden**

Wendet das aktuell ausgewählte Template auf alle Druckseiten an.



- **Rückgängig machen**

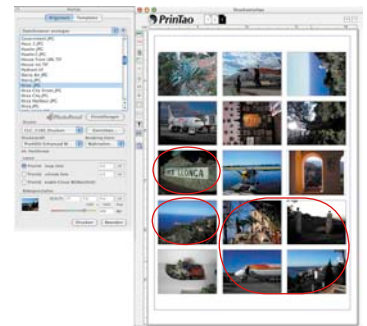
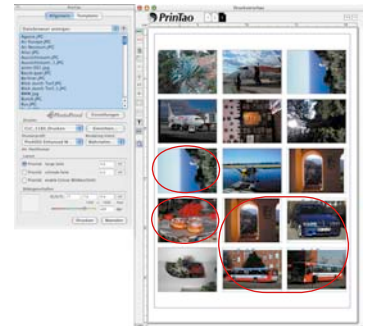
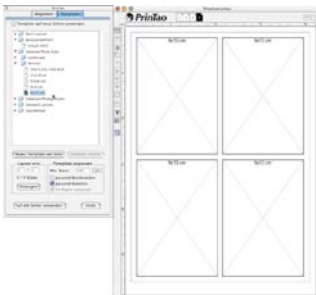
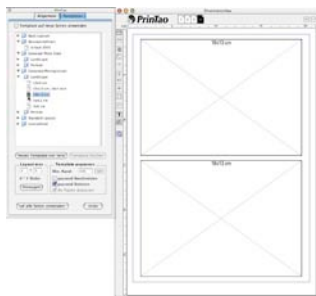
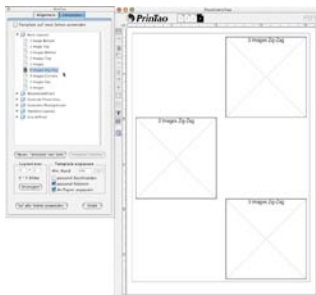
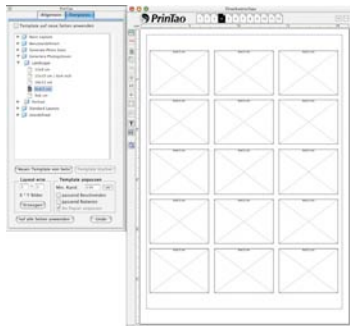
Macht die zuletzt getroffene Einstellung rückgängig.

## Anwendung von vorgegebenen Templates

- Von der Palette *Allgemein* zur Palette *Template* umschalten
- Ein geeignetes Template aussuchen. Mit der Selektion eines Templates werden auf der Druckseite die entsprechenden leeren Bildrahmen eingeblendet.
- Zurück zur Palette *Allgemein* wechseln
- Bilder selektieren, die gedruckt werden sollen
- Über den grünen *Hinzufügen-Pfeil* Bilder in die Templates einfließen lassen.

Alternativ können Bilder auch per *Klickziehen* aus der Bildliste in die Druckseite gezogen werden. Zieht man ein einzelnes Bild, so kann der Zielrahmen individuell ausgewählt werden.

- Der nachträgliche Austausch einzelner Bilder ist einfach (siehe rote Kreise): Ein nachträglich auszutauschendes Bild durch Anklicken aktivieren, über den roten *Entfernen-Pfeil* auf der Druckseite löschen, ein neues Bild in der Liste selektieren und einfügen.



## Bildrahmen löschen

Jeder selektierte Bildrahmen, egal ob er schon mit einem Bild gefüllt ist, oder ob er noch leer ist, kann durch die Tastenkombination *Shift-Rückschritt* oder durch Anklicken des roten *Pfeils* von der Druckseite entfernt werden.

### Bild- und Template-Rahmen per Tastaturkürzel verschieben

Bilder und Template-Rahmen können durch Drücken der *Befehls*-Taste (Windows *Cmd*-Taste) und einer der *Pfeil*-Tasten schrittweise auf der Druckseite verschoben werden:

- Befehl + Pfeil: Verschiebung um 1 Pixel.
- Befehl + Shift + Pfeil: Verschiebung um 10 Pixel.
- Befehl + Alt + Pfeil: Verschiebung zur nächsten Hilfslinie bzw. zum druckbaren Rand.

### Templates deaktivieren / aktivieren

Templates können über einen Befehl des Kontextmenüs (*Rechte Maustaste*) an- und abgeschaltet bzw. aus- und wieder eingeblendet werden. Alternativ kann man auch die Funktionstaste *F7* zum Deaktivieren / Aktivieren von Templates nutzen.

Im ausgeblendeten Modus stehen die *magnetischen* Eigenschaften nicht zur Verfügung, da über den selben Befehl auch die Hilfslinien ausgeblendet werden.

## Zoom- und Skalierungsfunktionen

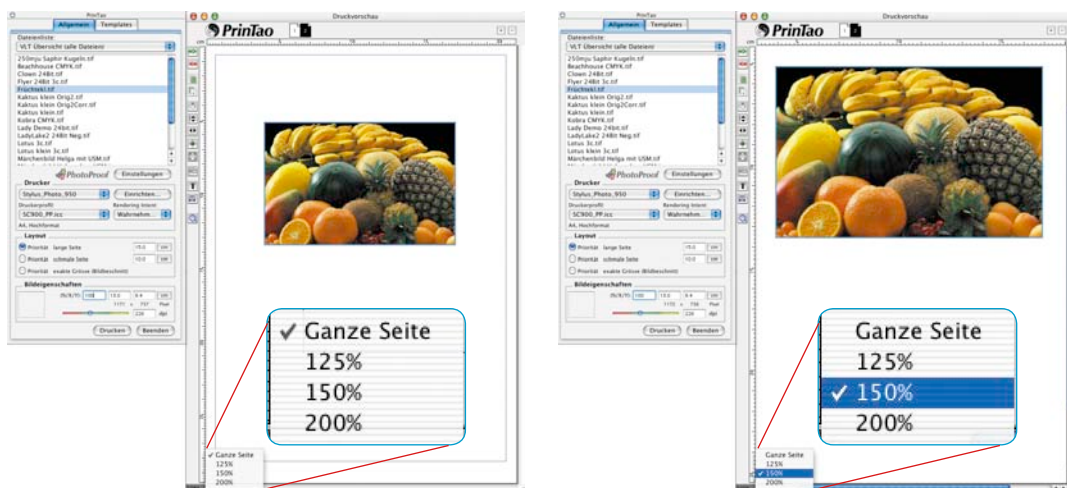
In *PrinTao* gibt es mehrere Möglichkeiten die Anzeigegröße der Druckseiten zu ändern oder die darin eingebetteten Bilder zu skalieren und darin zu zoomen.

### Druckseite zoomen

Für feine Detailarbeiten ist es gelegentlich notwendig die Druckseite vergrößert darzustellen. Dieser Zoom der Druckseite kann auf zweifache Weise erfolgen:

- **Zoom der Druckseite über das Wertefeld**

In der unteren linken Ecke des Druckfensters findet sich ein Wertefeld, das die aktuelle Größe des Fensters anzeigt. Das Wertefeld funktioniert als ein Aufklappmenü. Hierüber lassen sich verschiedene Zoomstufen anwählen. Die Navigation innerhalb von vergrößerten Druckseiten erfolgt dann über die seitlichen Schiebeleisten.



- **Zoom der Druckseite über Tastaturkürzel**

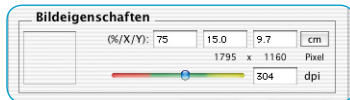
Der Zoom kann in 10% Stufen auch über Tastaturkürzel erfolgen. Dazu müssen alle Bilder auf der Druckseite deselektiert sein.

*Befehl* + *Plus*

Vergrößerung um +10%

*Befehl* + *Minus*

Vergleinerung um -10%



## Bilder auf einer Druckseite skalieren

Jedes einzelne Bild einer Druckseite kann als ganzes, also mit seinem Rahmen, skaliert werden. Der prozentuale Skalierungswert, sowie die X/Y-Größe des Bildes ist in den Wertefeldern bei *Bildeigenschaften* ablesbar.

- **Schieberegler**

Über den farbig unterlegten Schieberegler kann die Größe eines Bildes stufenlos per Mauszug verändert werden.

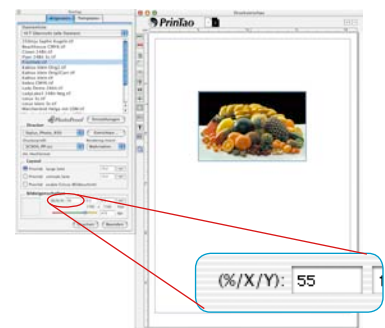
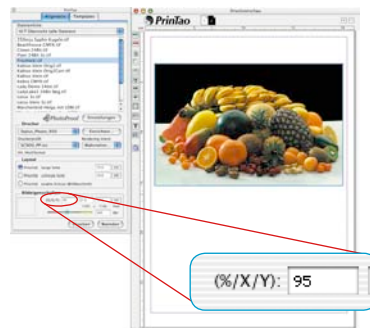
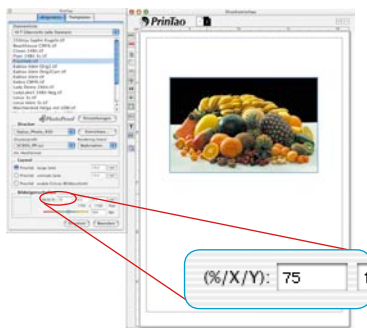


Vorsicht ist geboten, wenn sich der Schieberegler im roten Bereich befindet! Dort reicht die Auflösung des Bildes möglicherweise nicht mehr für einen qualitativ hochwertigen Druck aus!

- **Tastaturkürzel**

Mit Hilfe von Tastaturkürzeln lassen sich Bildrahmen in festen Prozentstufen skalieren:

<i>Befehl + Plus</i>	vergrößert ganzen Bildrahmen um +10%,
<i>Befehl + Minus</i>	verkleinert ganzen Bildrahmen um -10%.
<i>Befehl + Shift + Plus</i>	vergrößert ganzen Bildrahmen um +1%,
<i>Befehl + Shift + Minus</i>	verkleinert ganzen Bildrahmen um -1%.



- **Klickziehen**

Das Klickziehen mit der Maus an Bildecken und Kanten führt zu einer stufenlosen Skalierung des Bildes.

(%/X/Y): 75 15.0 9.7 cm

- **Eingabefeld**

In den Eingabefeldern lassen sich Skalierungswerte direkt eingeben.

### Bilder innerhalb ihrer Bildrahmen skalieren

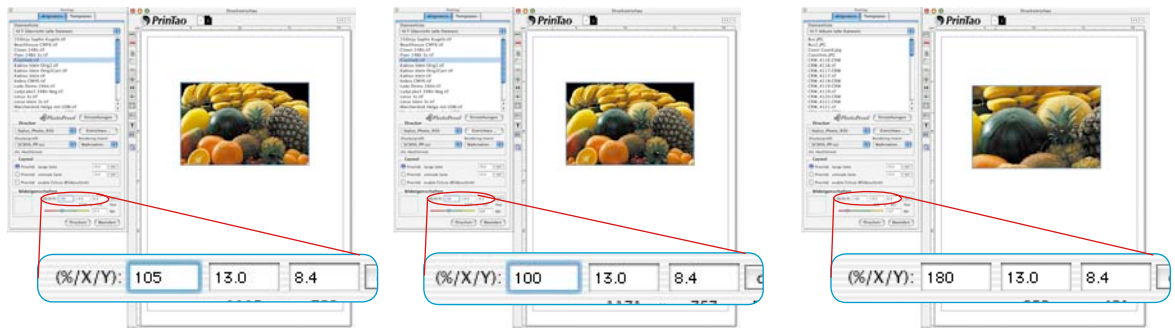
Es ist möglich jedes Bild innerhalb seines Rahmens zu skalieren. Die Größe des Bildrahmens selber bleibt dabei erhalten und verändert sich nicht.

- **Tastaturkürzel**

Mit Hilfe von Tastaturkürzeln lassen sich Bildinhalte in ihrem Rahmen in festen Prozentstufen skalieren:

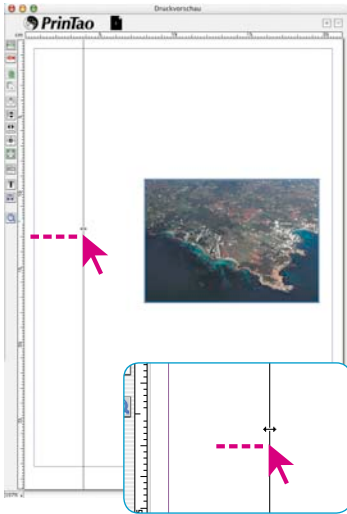
*Befehl + Alt + Plus* vergrößert Bildausschnitt um +10%,  
*Befehl + Alt + Minus* verkleinert Bildausschnitt um -10%.

*Befehl + Alt + Shift + Plus* vergrößert Bildausschnitt um +1%,  
*Befehl + Alt + Shift + Minus* verkleinert Bildausschnitt um -1%.



## Hilfslinien und Gitterraster auf den Druckseiten

Ähnlich einer Layout-Software, lassen sich in *PrinTao* Hilfslinien und Gitterraster zur exakten Positionierung von Bild- und Textrahmen setzen. Die *magnetischen* Eigenschaften der Hilfslinien beschleunigen und vereinfacht den strukturierten Aufbau einer Druckseite erheblich.



- **Hilfslinien erzeugen**

Hilfslinien lassen sich einfach durch Mausklick auf das horizontale oder vertikale Lineal und Ziehen auf die Druckseite erzeugen.

- **Hilfslinien per Mauszug verschieben**

Hilfslinien können mit der Maus verschoben werden. Der Mauszeiger ändert sich entsprechend, wenn die Maus über einer Hilfslinie platziert wird.

- **Hilfslinien löschen**

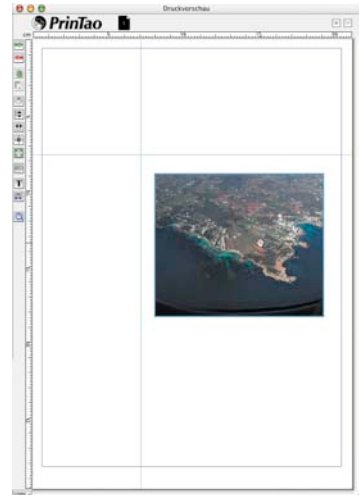
Zum Löschen einer Hilfslinie braucht diese nur aus der Druckseite herausgezogen zu werden.

Alternativ lassen sich Hilfslinien auch über einen Befehl des *Kontextmenüs* (Rechte Maustaste) löschen.

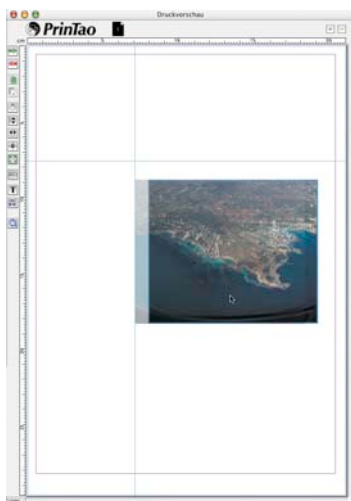
- **Hilfslinien ausblenden/einblenden**

Über einen Befehl im *Kontextmenü* (rechte Maustaste) lassen sich Hilfslinien aus- und wieder einblenden. Alternativ lassen sie sich auch über die Funktionstaste *F7* ein- und ausblenden.

Im ausgeblendeten Zustand verlieren die Hilfslinien ihre magnetische Wirkung.

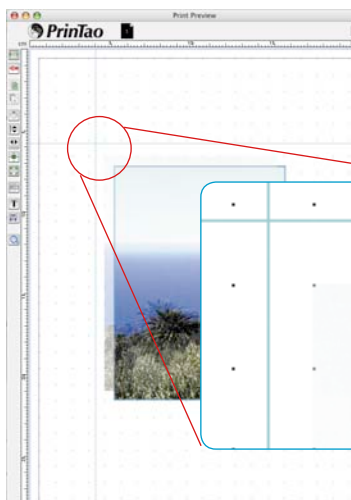
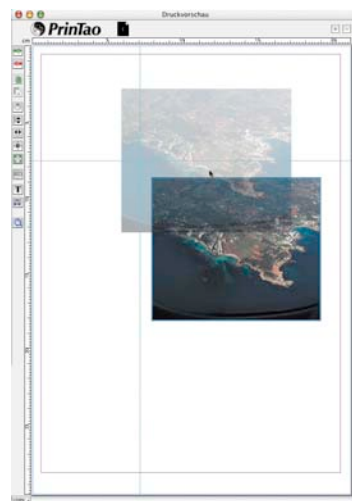






- **Magnetische Hilfslinien**

So bald sich ein Bild beim Verschieben mit einer Bildkante oder mit der Bildmitte einer Hilfslinie nähert, springt das Bild zur Hilfslinie und rastet daran ein.



- **Gitterraster**

Über das *Kontextmenü* (Win: rechte Maustaste) oder alternativ über die Funktionstaste F7, lässt sich zusätzlich ein starres Gitterraster einblenden. Es besteht aus feinen, schachbrettartig angeordneten Punkten und füllt die gesamte Druckseite aus.

Bilder können darin mit ihrer magnetisch wirkenden linken oberen Ecke an einzelnen Punkten ausgerichtet werden. Durch einen Doppelklick auf das horizontale oder vertikale Lineal öffnet sich der Einstellungsdialog für das Gitterraster. Darin lässt sich der Gitterabstand frei einstellen.

- **Bilder über Tastaturkürzel verschieben**

*Befehl + Alt + Pfeil*: verschiebt ein Bild zur nächsten Hilfslinie, zum Druckrand oder zur nächsten Gitterlinie, je nach dem was näher liegt.

Kreative Techniken: Bilder und Texte mischen

Der einfachste Fall ist die schlichte Übereinanderlagerung von einzelnen Bildern zu einer Collage. z.B. ein Bild großformatig als Hintergrund und kleinere Bilder darüber.

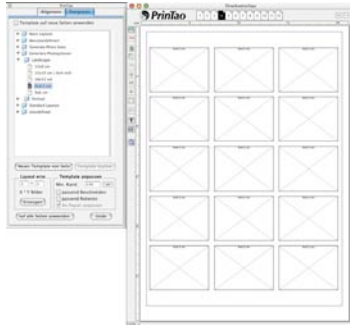


Rechts: Das Ergebnis im Ausdruck

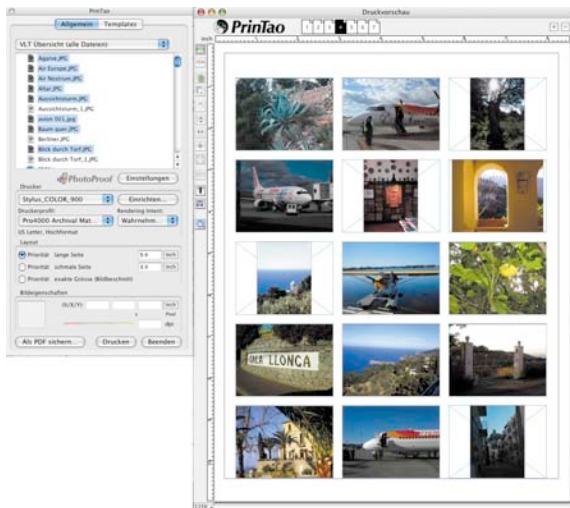


Jeder Collage lassen sich natürlich auch noch beliebige Texte hinzufügen. Nebenstehend ein Beispiel für eine kleine Urlaubs-Broschüre.

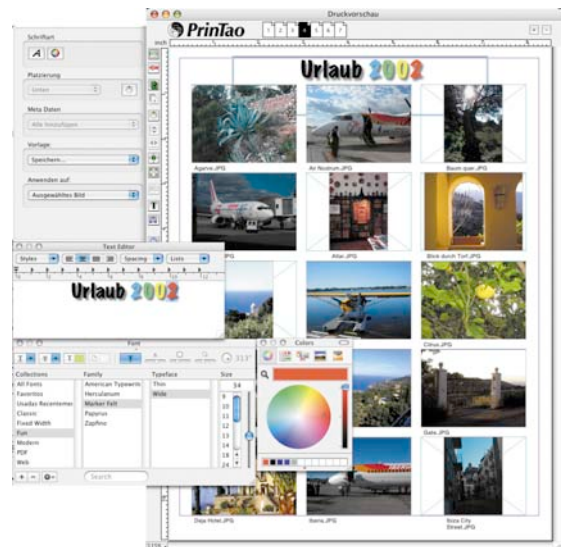
Komplexere Kompositionen lassen sich leicht und weitgehend automatisch über die



Druckseite mit leeren Bildrahmen und noch ohne Text.



Druckseite mit gefüllten Bildrahmen



Druckseite mit gefüllten Bildrahmen, zugewiesenen Bildtexten und einer freien Seitenüberschrift.

## Gestaltung von Bildrahmen



In den *Studio*-Versionen ist ein zusätzliches Kreativ-Werkzeug zur Erzeugung und Gestaltung von Bildrahmen enthalten.

Es lassen sich bis zu fünf farbige Rahmen pro Bild erzeugen. Jeder einzelne Rahmen kann über Regler für Breite und Versatzabstand beliebig eingestellt werden.

Freie Bereiche zwischen einzelnen Rahmen bleiben dabei transparent. Durch eine Mischung von Farbrahmen und übereinandergelegten Bildern lassen sich sehr individuelle Rahmungseffekte gestalten.

## Rahmendialog im Überblick

### Bildrahmen aktivieren

Aktiviert/deaktiviert aktuellen Rahmen.

### Rahmen-Nummer

Nummer des aktuellen Rahmens.

### Rahmen erzeugen, umschalten

Über die Pfeile kann zum nächsten/vorherigen Rahmen gewechselt werden. Der Rechtspfeil erzeugt ggfs. einen neuen Rahmen. Es sind maximal fünf Rahmen möglich.

### Rahmen-Breite

Schieberegler und Eingabefeld zur Einstellung der Breite des aktuellen Rahmens.

### Rahmenversatz

Schieberegler und Eingabefeld zur Einstellung des Versatzabstandes des aktuellen Rahmens.

### Rahmen-Farbe

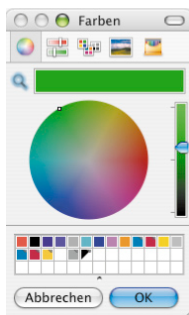
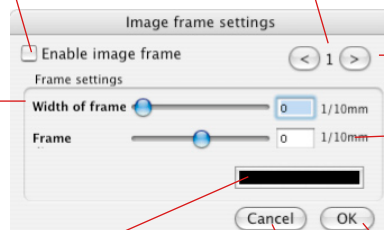
Zeigt die Farbe des aktuellen Rahmens an. Ein Klick ins Farbfeld öffnet die Farbpalette zur Farbauswahl.

### Abbruch

Beendet den Dialog ohne dass evtl. vorgenommenen Einstellungen übernommen werden.

### OK

Übernimmt die vorgenommenen Einstellungen und schließt den Dialog.





## Erzeugung von einfachen Bildrahmen

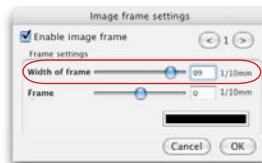
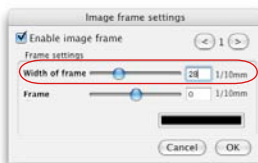
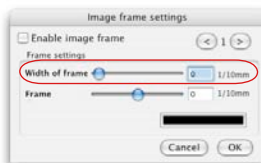
Zunächst ist ein Bild (oder mehrere Bilder) auf der Druckseite zu aktivieren und dann das Rahmenwerkzeug zu starten.

### Rahmenbreite

**Links:** Rahmenfunktion aktiviert.

**Mitte:** Schieberegler für Rahmenbreite auf 2,8mm gesetzt.

**Rechts:** Schieberegler für Rahmenbreite auf 8,9mm gesetzt.

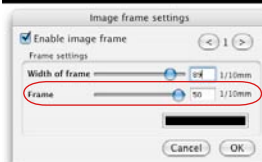
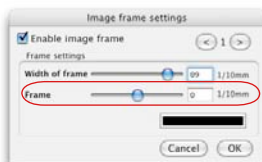
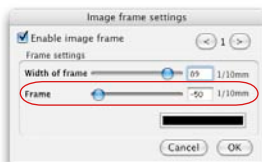


### Versatzabstand

**Links:** -5 mm Versatz nach innen.

**Mitte:** Kein Versatz. Der Rahmen wird, von der Bildkante ausgehend, gleichmäßig nach innen und außen aufgezogen.

**Rechts:** +5mm Versatz nach außen.

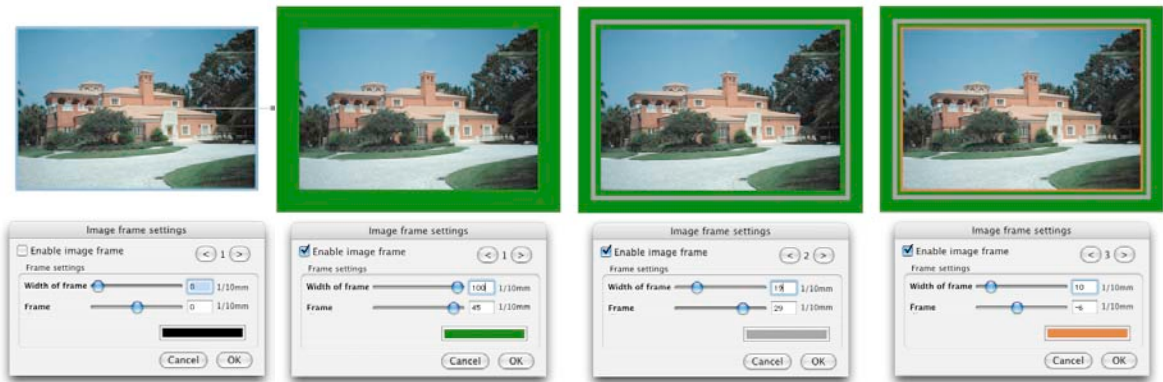


Je nach gewählter Einstellung für Rahmenbreite und Versatzabstand wird das Bild im Randbereich mehr oder weniger beschnitten oder freigestellt.



## Erzeugung von komplexen Bildrahmen

Zwei Beispiele, die einen kleinen Eindruck von den Kombinationsmöglichkeiten vermitteln.



### 3stufiger Farbrahmen

**Links:** Originalbild nach dem Hinzufügen zur Druckseite. Geöffneter Rahmendialog mit Voreinstellungen.

**Mitte links:** Erster Rahmen, breit, mit großem Versatz, grün, als Untergrund.

**Mitte rechts:** Zweiter Rahmen, feiner, mit kleinerem positiven Versatz, grau.

**Rechts:** Dritter Rahmen, als farblichen Akzent, sehr schmal, mit kleinem negativen Versatz, orange.



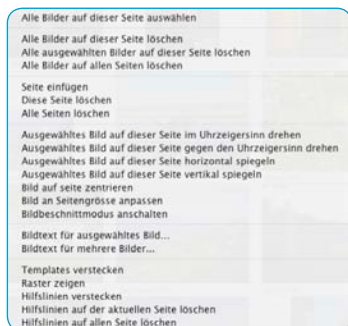
### Kombination eines mehrstufigen Farbrahmens mit einem Bild im transparenten Zwischenraum

**Links:** Zu rahmendes Originalbild mit 2 Farbrahmen, einem äußeren und einem inneren. Rahmenbreite und Versatz wurden so gewählt, dass zwischen den Rahmen ein freier, transparenter Bereich verblieb.

**Mitte links:** Das zweite Bild, welches später den transparenten Bereich ausfüllen soll, wird zur Druckseite hinzugefügt.

**Mitte rechts:** Das zweite Bild wird an die Dimensionen des ersten Bildes angepasst und genau über dem Original platziert.

**Rechts:** Ein Klick auf den Knopf „nach unten stapeln“ lässt das zweite Bild im transparenten Zwischenraum erscheinen.



## Kontextmenü (rechter Mausklick) auf einer Druckseite

Eine weitere Vereinfachung und Hilfestellung im Aufbau von Layouts auf Druckseiten wird über den Einsatz des umfangreichen *Kontextmenüs* gewährt. Hier lässt sich schnell und einfach die Strukturen einer Seite ändern, Bilder löschen, spiegeln und rotieren, Seiten hinzufügen oder löschen, ...

Nahezu sämtliche Funktionsknöpfe links vom Druckseitenfenster stehen im *Kontextmenü* zur Verfügung.

## Drucker einrichten

Die Parameter des angeschlossenen Druckers werden im Menü *Drucker* eingestellt.

Sofern ein Druckerprofil vorhanden ist, kann unter *Druckerprofil* sogar ein passendes ICC-Profil zur eingesetzten Drucker-/Papier-Kombination angewählt werden. Mit dieser Option ist somit sogar ein Arbeiten mit kalibrierten Druckern möglich. Bitte lesen Sie dazu den Abschnitt *SilverFast PhotoProof\**.



Bitte beachten Sie, dass die Folgedialoge zum Einrichten des Druckers und zur Anwahl des Druckerprofils von Betriebssystem zu Betriebssystem und von Druckermodell zu Druckermodell sehr unterschiedlich ausfallen.



### **\*Achtung!**

*SilverFast PhotoProof ist nur als optionale Funktion in SilverFast DC Pro Studio und SilverFast HDR Studio verfügbar.*



### **Bitte für SilverFast PhotoProof\* beachten !**

Bitte beachten Sie folgende Punkte, um sicherzustellen, dass Ihre Ergebnisse farbrichtig und rechtsverbindlich sind.

- Schalten Sie das Farbmanagement im Druckertreiber aus
- Der zum Proofen verwendete Drucker muss auf die verwendete Tinten-/ Papierkombination kalibriert sein. Das dazugehörige Druckerprofil muss zuvor im *PrinTao* Dialog ausgewählt werden.
- Die für den Proof verwendeten Papiere müssen den Einstellungen im Druckertreiber und den notwendigen Spezifikationen des Ausgabeprofils entsprechen.

## Tastaturkürzel in *PrinTao*

### Aktion

### Macintosh

### Windows

Templates deaktivieren / aktivieren . . . .	F7 . . . . .	F7
und Hilfslinien deaktivieren / aktivieren		
und Gitterraster deaktivieren / aktivieren		
Bildrahmen von Druckseite löschen . . . .	Shift + Rückschritt . . . . .	Entfernen
Bild mit Template-Rahmen rotieren . . . .	Alt + Klick . . . . .	Alt + Klick
	auf Rotations-Knopf. . . . .	auf Rotations-Knopf
Bild gegen Uhrzeigersinn rotieren . . . . .	Shift + Klick . . . . .	Shift + Klick
	auf Rotations-Knopf. . . . .	auf Rotations-Knopf

### Bei deaktiviertem Beschneiden-Modus

Bild frei beschneiden . . . . .	Alt + Klickziehen . . . . .	Alt + Klickziehen
	an Bildrand oder -Ecke. . . . .	an Bildrand oder -Ecke
Bild symmetrisch beschneiden . . . . .	Alt + Shift + Klickziehen . . . . .	Alt + Shift + Klickziehen
	an Bildrand oder -Ecke. . . . .	an Bildrand oder -Ecke
Bildausschnitt innerhalb des . . . . .	Shift + Klickziehen . . . . .	Shift + Klickziehen
Bildrahmens verschieben	im Bild . . . . .	im Bild
Bild proportional skalieren . . . . .	Klickziehen . . . . .	Klickziehen
	an Bildrand oder -Ecke. . . . .	an Bildrand oder -Ecke
Bild symmetrisch um Mittelpunkt . . . . .	Shift+Klickziehen . . . . .	Shift+Klickziehen
proportional skalieren	an Bildrand oder -Ecke. . . . .	an Bildrand oder -Ecke

### Bild- und Template-Rahmen per Tastenkürzel verschieben

Verschiebung um 1 Pixel . . . . .	Befehl + Pfeil . . . . .	Ctrl + Pfeil
Verschiebung um 10 Pixel . . . . .	Befehl + Shift + Pfeil . . . . .	Ctrl + Shift + Pfeil
Verschiebung zur nächsten Hilfslinie . .	Befehl + Alt + Pfeil . . . . .	Ctrl + Alt + Pfeil
bzw. zum druckbaren Rand oder zur nächsten Gitterlinie		



### Zoom der Druckseite über Tastenkürzel

Vergrößerung um +10% . . . . . Befehl + Plus . . . . . Ctrl + Plus  
 Verkleinerung um -10% . . . . . Befehl + Minus . . . . . Ctrl + Minus

### Bildrahmen in festen Prozentstufen skalieren

Bildrahmen um +10% vergrößern . . . . . Befehl + Plus . . . . . Ctrl + Plus  
 Bildrahmen um -10% verkleinern . . . . . Befehl + Minus . . . . . Ctrl + Minus  
 Bildrahmen um +1% vergrößern . . . . . Befehl + Shift + Plus . . . . . Ctrl + Shift + Plus  
 Bildrahmen um -1% verkleinern . . . . . Befehl + Shift + Minus . . . . . Ctrl + Shift + Minus

### Bilder innerhalb ihrer Bildrahmen skalieren

Bildausschnitt um +10% vergrößern . . . . . Befehl + Alt + Plus . . . . . Ctrl + Alt + Plus  
 Bildausschnitt um -10% verkleinern . . . . . Befehl + Alt + Minus . . . . . Ctrl + Alt + Minus  
 Bildausschnitt um +1% vergrößern . . . . . Befehl + Alt + Shift + Plus . . . . . Ctrl + Alt + Shift + Plus  
 Bildausschnitt um -1% verkleinern . . . . . Befehl + Alt + Shift + Minus . . . . . Ctrl + Alt + Shift + Minus

### Textfunktionen

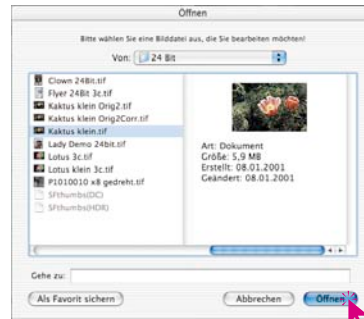
Textmenü aufrufen . . . . . Befehl + T . . . . . nicht verfügbar  
 Gesamten Text der Textbox auswählen . Befehl + A . . . . . nicht verfügbar  
 Markierten Text **fett** drucken . . . . . Befehl + B . . . . . nicht verfügbar  
 Markierten Text *kursiv* drucken . . . . . Befehl + I . . . . . nicht verfügbar  
 Markierten Text unterstreichen . . . . . Befehl + U . . . . . nicht verfügbar  
 Rechtschreibüberprüfung aufrufen . . . . . Ctrl + Klick . . . . . nicht verfügbar  
 (Menü) . . . . . ins Eingabefenster  
 Letzte Aktion rückgängig machen . . . . . Befehl + Z . . . . . nicht verfügbar  
 Letzte Aktion wieder herstellen . . . . . Befehl + R . . . . . nicht verfügbar

## Navigator / Dateibrowser

Navigation in der Bildliste . . . . .	Pfeil abwärts /aufwärts . . . . .	Pfeil abwärts /aufwärts
Auswahl erweitern. . . . .	Shift gedrückt halten. . . . .	Shift gedrückt halten
Selektierte Bilder zur Druckseite . . . . .	Alt + Pfeil rechts. . . . .	Alt + Pfeil rechts übertragen
Selektierte Bilder zur Druckseite . . . . .	Alt + Enter . . . . .	Alt + Enter übertragen
Verzeichnis öffnen. . . . .	Pfeil rechts . . . . .	Pfeil rechts
Zurück zum übergeordneten Verzeichnis (wenn ein Verzeichnis angewählt ist)	Pfeil links . . . . .	Pfeil links
Zurück zum übergeordneten Verzeichnis (wenn nur Dateien ausgewählt sind)	Alt + Pfeil aufwärts. . . . .	Alt + Pfeil aufwärts
Verzeichnis schließen . . . . .	Pfeil links . . . . .	Pfeil links (wenn <i>file browser</i> ausgewählt ist)
Selektiertes Verzeichnis als Root-. . . . .	Alt + Enter . . . . .	Alt + Enter
Verzeichnis festlegen (wenn ein Verzeichnis angewählt ist)		

## Öffnen einer Bilddatei über den „Öffnen“-Knopf

Durch einen Mausklick auf den „Öffnen“-Knopf öffnet sich ein Dialogfenster zur Suche nach dem Speicherort der zu bearbeitenden Bilder:



Wählen Sie durch Doppelklick auf den Bildnamen oder durch Einfachklicks auf den Bildnamen und dann auf den Knopf „Öffnen“ das Bild aus. Es wird im Vorschauenfenster von *SilverFast* geöffnet.

### Macintosh

Klick mit gedrückter Befehlstaste auf Kopfzeile des Vorschauensters.

### Windows

Klick mit rechter Maustaste in das Vorschauenfenster.

## 6.16 PrinTao

### Der erweiterter Druckdialog in SilverFastAiStudio



In der Standard-Version von *SilverFastAi* wird mit dem „Drucken“-Knopf am linken Rand des Vorschaufensters nur der einfache Druckdialog aufgerufen. Mit ihm kann nur ein einzelner Scanrahmen gedruckt werden. In den *Studio*-Versionen öffnet man über diesen Knopf *PrinTao*, den „erweiterten Druckdialog“.

### Aufbau des erweiterten Druckdialogs *PrinTao*

**Seitennummer**  
und Seitenumschalter

**Seite**  
hinzufügen und löschen

**Bildliste**  
Auswahl der Scanrahmen aus dem Vorschaufenster.

**Einstellungen für Drucker**  
und Auswahl des Drucker-ICC-Profiles

**Seiten- und Layouteinstellungen**  
Voreinstellung ob die lange Seite, die kurze Seite oder die exakte Größe der Bilder bevorzugt in die Druckseite übernommen werden soll, sowie 1:1 Kopierfunktion.

**Werkzeuge**

- Hinzufügen
- Entfernen
- Rotieren
- Vertikal spiegeln
- Horizontal spiegeln
- Zentrieren
- Anpassen
- Beschneiden
- Bildtext

**Miniaturn-Vorschau**  
des angeklickten Bildes aus der Bildliste

**Ausdruck starten**

**Druckauflösung**  
des aktiven Bildes im Druckfenster

**Dialog schließen**

**Fenster der Druckseite**

**Lineale**  
Maßeinheit: cm

**Zulässiger Druckbereich**  
erkennbar an violetter Umrandung

## Unterschiede des Druckdialogs der *AiStudio*- Versionen im Vergleich mit den *DC...*- und *HDR...*-Versionen

Die grundsätzlichen Funktionen sind mit denen von *PrinTao*, dem erweiterten Druckdialog im *VLT* (siehe *SilverFastDC...*, *HDR...*), weitgehend identisch.

Eine detaillierte Beschreibung finden Sie in den entsprechenden Abschnitten im „Kapitel 6.11“.

Einige „logische“ Unterschiede ergeben sich aus der Natur von *SilverFastAi* als Scansoftware: sie kann keine schon vorhandenen Bilddateien verarbeiten. Somit entfallen in der *AiStudio* ein paar Funktionsmerkmale wie z.B. die Templates, der Umgang mit Metadaten, etc.

Der wichtigste nutzbare Unterschied jedoch ist die „1:1 Kopierfunktion“, mit der man die Funktionalität eines Fotokopierers simuliert.

- **1:1 Kopierfunktion**

Beim Umschalten vom Scandialog in den *PrinTao*-Dialog werden automatisch alle im Vorschaufenster aufgezogenen Scanrahmen, mit ihrer exakten Position und Proportion, 1:1 auf das ausgewählte Papierformat übertragen.

Auch die individuell gesetzten Rahmenparameter, wie z.B. die Filter, werden übertragen.

Wer also des öfteren z.B. Zeitungen für's Archiv einzuscannen hat, wird sich an neuen Qualitäten erfreuen können. Nun ist es auf einfachste Art möglich, die Bilder einer Zeitungsseite zu entrastern und den Text nur scharfzuzeichnen.

Aufpassen sollte man nur bei der Stapelfolge der Bilder auf der Druckseite von *PrinTao*. Die Stapelfolge ist abhängig von der Reihenfolge in der die Scanrahmen aufgezogen oder bearbeitet wurden. Über die beiden Stapel-Knöpfe in *PrinTao* ist es jedoch leicht möglich, die gewünschte Reihenfolge wieder herzustellen.

Ein Beispielablauf anhand einer alten Broschüre:

## Vorschau

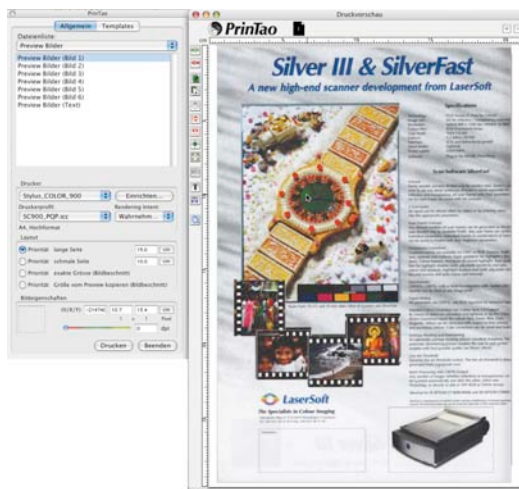
Im Beispiel wurden 9 Scanrahmen aufgezogen: Einer für den Text (grüne Umrandung) und acht für die Bilder (rote Umrandung).

Die Scanrahmen für die acht Bilder haben alle identische Parameter und wurden nach Einstellung des ersten Bildrahmens einfach dupliziert und nur passend positioniert.



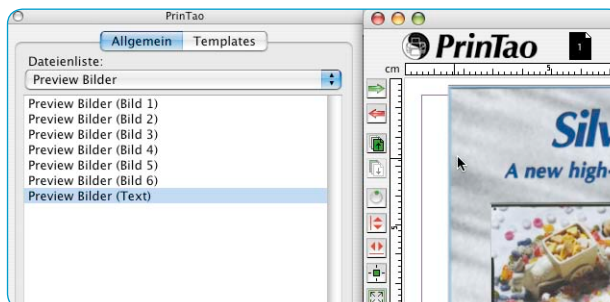
## PrinTao

Das Umschalten in den PrinTao-Dialg führt zur Aktivierung der 1:1 Kopierfunktion. Alle Scanrahmen werden automatisch auf die Druckseite übertragen.



## Stapelfolge

Bei Bedarf können die Bilder auf der Druckseite noch in ihrer Stapelreihenfolge geändert werden. Dazu ist der Scanrahmen anzuklicken und über die beiden Stapel-Knöpfe nach vorne oder hinten zu stellen.



## Textfunktion

Für Archivzwecke wird abschließend  
wird noch schnell ein kleiner Text-  
block auf der Seite positioniert.

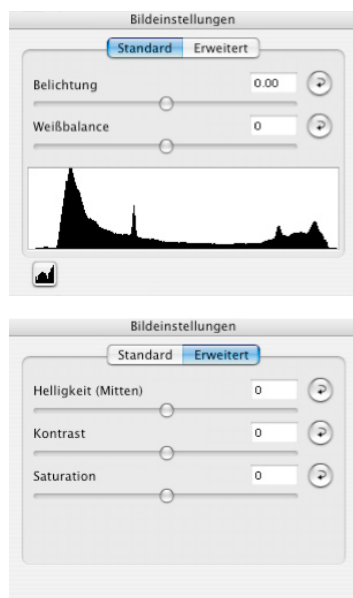


## Ergebnis

Das fertige Ergebnis der 1:1 Kopier-  
funktion. Der Text zeigt sich klar und  
scharf, die Bilder ist sauber entrastert.



## „Bildeinstellungen“ in *SilverFastAiStudio*



Das aus den *DC...*- und *HDR...*-Version von *SilverFast* schon bekannte Dialogfenster „Bildeinstellungen“ wurde modifiziert und in die *SilverFastAiStudio* übernommen. Hier zeigt es ein in Echtzeit gesteuertes Ausgabe-Histogramm, mit dem sich sämtliche in *SilverFastAi* vorgenommenen Einstellungen direkt in ihrer Wirkung auf den Endscan kontrollieren lassen.

Im Unterschied zum normalen Histogramm-Dialog, zeigt der Bildeinstellungen-Dialog das Ziel- oder Ergebnis-Histogramm. Also das Histogramm, welches das Bild – nach dem Scan – in der Bildbearbeitungssoftware hat. Alle Parameter die in *SilverFast* eingestellt wurden, sind hierin also schon enthalten.

Im normalen Histogramm-Dialog wird hingegen das Quell- oder Eingangs-Histogramm gezeigt, welches das Bild – vor dem Scan – hat. Erst wenn man im normalen Histogramm-Dialog die „Alt“-Taste drückt, wird auch dort das Ziel-Histogramm angezeigt.



