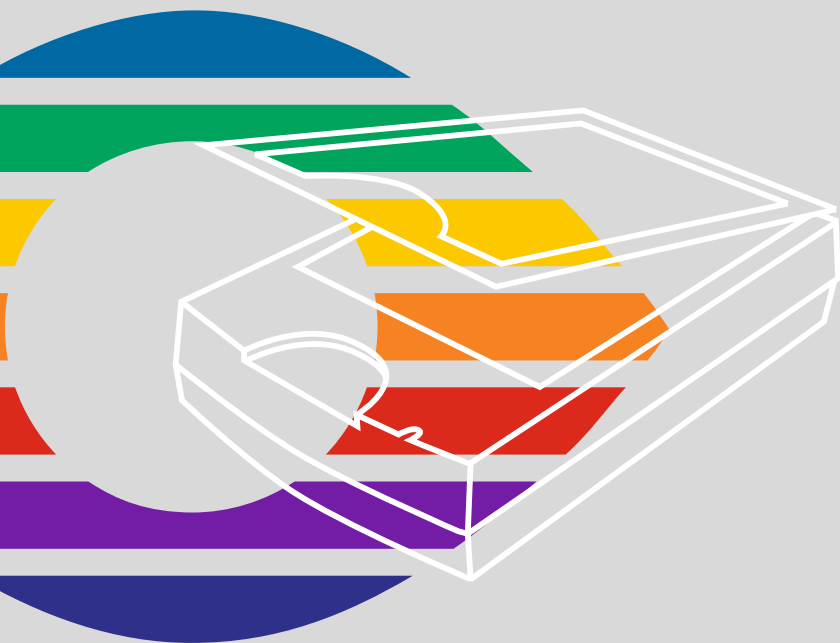


# SilverFast®

SilverFast **SE**

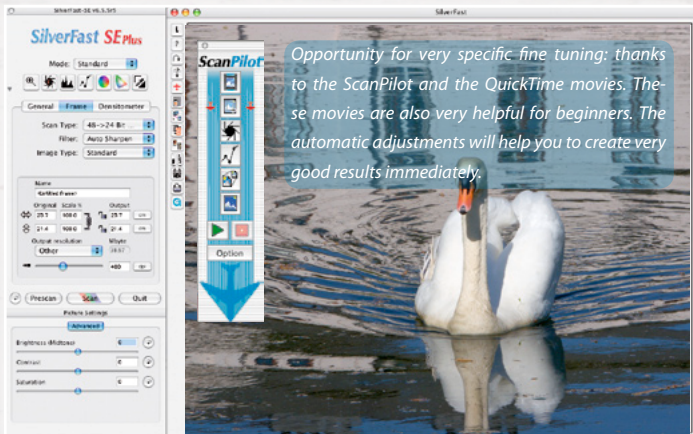
Italiano

---



---

*SilverFast* the Digital Power Tool



# Upgrade to SilverFast®SEPlus

## High Quality Scanning made simple!



SilverFast SE Plus is especially designed for those who want to enter the world of digital image processing. Images will immensely benefit from SilverFast's intelligent automatic functions which help to make the process of various adjustments much easier. Predictable color from the SilverFast SE preview gives imaging and color reproduction a new dimension securing the correct workflow with the ScanPilot.



SilverFastSE Plus wurde speziell für die Anwender entwickelt, die den Einstieg in den Bereich der Bildoptimierung suchen. Integrierte Automatikfunktionen und optimale Schärfereinstellungen perfektionieren die Bilder wie von selbst. Der ScanPilot begleitet Sie Punkt für Punkt durch den Scanprozess nach empfohlenen Optimierungsschritten. Damit demonstriert er den professionellen Weg zum perfekten Bild.



SilverFast SE Plus a été spécialement conçu pour des utilisateurs qui souhaitent faire leurs débuts dans le domaine de l'optimisation de l'image. Des fonctions automatiques intégrées et des réglages optimaux de la netteté perfectionnent directement les images. Le ScanPilot vous accompagne point par point durant le processus de numérisation selon les étapes d'optimisation prescrites.



SilverFast SE Plus è progettato in maniera specifica per chi si avvicina al mondo del digital image processing. Grazie alle funzioni intelligenti automatiche di SilverFast, gli interventi sulle immagini risultano semplici ed efficaci. L'anteprima consente di previsualizzare i colori della scansione, fornendo così eccellenti risultati in termini di fedeltà cromatica; il tutto all'interno di un flusso di lavoro gestito da ScanPilot.



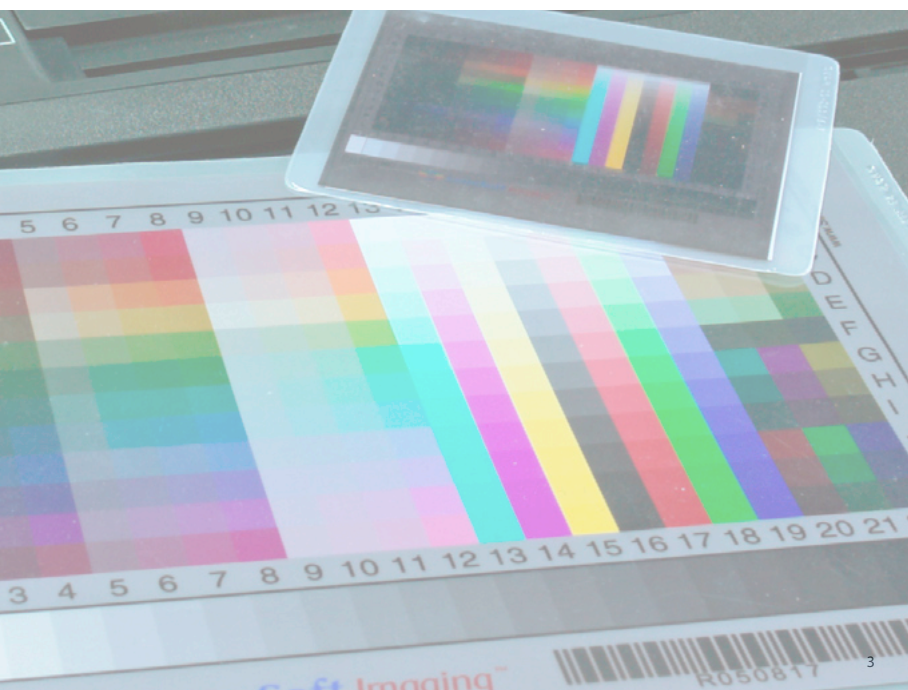
SilverFast SE Plus está especialmente diseñado para aquellos que se quieren iniciar en el mundo del procesamiento de imágenes digitales. Las imágenes se beneficiarán notablemente de las funciones inteligentes automáticas de SilverFast, que hacen mucho más fácil la realización de varios ajustes. La posibilidad de predecir los colores desde la previsualización de SilverFast SE da una nueva dimensión a la reproducción de imágenes y de color; mientras, el ScanPilot asegura un flujo de trabajo correcto.



SilverFast SE Plus foi desenvolvido especialmente para usuários iniciantes na área de otimização de imagens. Funções automáticas integradas e ajustes ótimos de nitidez aperfeiçoam as imagens sem esforço do usuário. O ScanPilot acompanha o usuário passo a passo pela sequência recomendada nos processos de digitalização e otimização. Ele demonstra o caminho profissional para a imagem perfeita.

## Contenuto

Installazione di SilverFast	5
Avvio di SilverFast	5
Serializzazione e registrazione	6
<b>Le sei fasi del lavoro con SilverFast SE</b>	<b>6</b>
1. Scansione di anteprima	6
2. Utilizzazione del tipo di immagine e dell'automatico immagine per l'ottimizzazione veloce	7
3. Correzione della luminosità media	7
4. Impostazione di dimensione e risoluzione della scansione finale	7
5. Focalizzazione della scansione (USM)	8
6. Avvio della scansione e della elaborazione in serie	8
<b>Gestione colore</b>	<b>9</b>
<b>Basic Interface</b>	<b>9</b>
<b>Funzioni aggiuntive</b>	<b>10</b>
Zoom flessibile (disponibile solo in SilverFast Ai Studio ME)	10
Ricerca automatica e rotazione delle cornici*	10
Correzione globale del colore (GCC)	11
Correzione selettiva del colore (SCC)	11
Istogramma	11
Conversione selettiva da colore a grigio (SC2G)	12
Rimozione polvere e graffi (SRD, ISRD*, ICE**)	12
Multi-Exposure (ME, secondo il dispositivo d'esplorazione e disponibile solo in SilverFastSEPlusME o AiStudioME)	13
Multi-Sampling (MS, disponibile solo in SilverFastSEPlus e superiori)	13
AACO (disponibile solo in SilverFastSEPlus o SilverFastAiStudio)	13
NegaFix	13
Pipetta di neutralizzazione multipla (MidPip4)	13
Reset / Reset generale	14
La deretatura delle scansioni di documenti di stampa	14



## Contratto di Licenza di SilverFast

Non aprire la confezione contenente il programma e non utilizzare il software di SilverFast prima di aver letto accuratamente il contenuto di questo contratto di licenza e di essersi dichiarati in accordo con i termini della licenza! Se non si approvano le condizioni di questo contratto, si prega di rispedire immediatamente indietro alla LaserSoft Imaging AG la confezione intatta del programma.

### 1. Copyright

- (1) Colui che prende la licenza riconosce che il Copyright del programma, sia nella forma di codice sorgente che di codice oggetto, appartiene alla LS Imaging.
- (2) Il software e la documentazione relativa sono protetti dal diritto d'autore. L'utilizzazione illecita, anche delle immagini del manuale, desta rivendicazioni di risarcimento di danni.

### 2. Licenza

- (1) La LS Imaging concede all'acquirente il diritto esclusivo, e non estendibile a terzi, all'utilizzazione privata del programma (codice oggetto) di SilverFast e della documentazione di supporto.
- (2) Questa licenza autorizza l'impiego del software su un singolo calcolatore alla volta. Per utilizzare il programma su più calcolatori e/o in posti diversi contemporaneamente, sono necessarie più licenze.
- (3) Colui che prende la licenza, a parte una copia di sicurezza per uso personale, non è autorizzato a riprodurre il software né parti di esso. Lo stesso vale per la documentazione.
- (4) Il programma contiene informazioni riservate. La licenza non autorizza chi ne usufruisce a modificare, adattare, decompilare, disassemblare il software o di risalire in altro modo al codice sorgente.
- (5) Il programma non può essere ceduto in affitto o in prestito né la licenza può essere trasferita. La cessione a terzi è lecita solo nel caso in cui il programma e la documentazione relativa venga ceduto senza trattenerne nessuna copia (copia di sicurezza) e il terzo riconosca i termini di questo contratto.

### 3. Entrata in vigore e durata della licenza

- (1) Questa licenza entra in vigore nel giorno in cui la confezione del materiale viene aperta e rimane valida sinché il contratto non viene terminato dalla LS Imaging o da colui che prende la licenza.
- (2) Il contratto di licenza può essere terminato nei modi seguenti:
  - (a) La LS Imaging può revocare questa licenza, dandone notizia per iscritto all'interessato, nel caso in cui quest'ultimo non rispetti tutti i termini del presente contratto.
  - (b) Colui che prende la licenza può revocarla, dandone notizia per iscritto alla LS Imaging, nel caso in cui vengano meno le condizioni di garanzia, quando egli, nello stesso tempo, rispedisca alla LS Imaging la confezione aperta ed elimini sia il software installato sul proprio calcolatore che la copia di sicurezza del programma.

### 4. Condizioni di garanzia

- (1) Il software viene distribuito «così-come-è». La LS Imaging non fornisce né implicitamente né esplicitamente nessuna garanzia riguardo alla utilizzabilità del programma per uno scopo determinato o alla sua corrispondenza alle esigenze di colui che beneficia della licenza. Nonostante il notevole impegno di risorse nello sviluppo del software, non può essere fornita nessuna garanzia riguardante l'assenza di errori in esso.
- (2) Colui che beneficia della licenza può ricercare, nell'arco di 14 giorni, difetti importanti ed evidenti. Questi devono essere comunicati per iscritto alla LS Imaging. Difetti non evidenti, una volta scoperti, devono essere comunicati nello stesso modo. In caso contrario software e documentazione relativa saranno ritenuti, senza riserva, utilizzabili.
- (3) Nel caso di difetti rilevanti la LS Imaging si riserva la facoltà di scegliere se inviare al beneficiario della licenza una nuova copia del materiale (sostituzione) oppure eliminare il difetto entro un certo intervallo di tempo (correzione). Nel caso che la LS Imaging non riesca a permettere una utilizzazione del software conforme ai termini del contratto entro la scadenza stabilita, il beneficiario della licenza ha la facoltà di pretendere, a sua scelta, una diminuzione del compenso dovuto o la recessione dal contratto.
- (4) Nel caso che il beneficiario della licenza faccia valere il proprio diritto al risarcimento, egli è tenuto alla restituzione del software insieme alla ricevuta. I costi della spedizione sono a carico della LS Imaging.

### 5. Limitazione di responsabilità

In nessun caso la LS Imaging e il distributore o commerciante autorizzato rispondono di danni di qualsiasi tipo, compre-si quelli economici, direttamente o indirettamente conseguenti alla utilizzazione di SilverFast o alla incapacità di utilizzarlo. Questo vale anche nel caso in cui la LS Imaging, il distributore o commerciante autorizzato siano stati resi consapevoli del possibile verificarsi di tali danni. La responsabilità è, in ogni caso, limitata alla somma che il beneficiario della licenza ha pagato per il programma cui si riferisce questo contratto.

### 6. Logo e marchi

SilverFast e gli altri logo e marchi, anche di altre ditte, menzionati nella documentazione, sono marchi (registrati) della LS Imaging o dei rispettivi titolari. L'utilizzazione di questi nomi, marchi, documentazioni, schermate ecc. è soggetta all'autorizzazione della LS Imaging o dei proprietari dei marchi. L'utilizzazione non autorizzata desta rivendicazioni di risarcimento dei danni.

### 7. Invalidità di una clausola

Anche nel caso che questo contratto, indipendentemente dal motivo, risulti affetto da lacune oppure sia o divenga inefficace in qualcuna delle sue clausole, i rimanenti termini di questo contratto rimangono in vigore. In sostituzione della clausola inefficace o dei termini lacunososi dovrà entrare in vigore, con effetto anche retroattivo, una norma che, nell'ambito delle possibilità legali, venga incontro alle necessità emerse.

### 8. Cambiamenti del contratto

Le modifiche di questo contratto necessitano della forma scritta.

### 9. Diritto applicabile

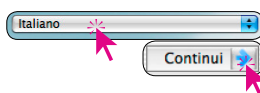
In questo contratto vengono applicate le norme del diritto tedesco. Non si tiene espressamente conto dell'intesa delle Nazioni Unite riguardante i contratti di vendita internazionali (CISG).

## Installazione di SilverFast

Si inserisca il CD di installazione *SilverFast* nell'apposito drive e se ne visualizzi il contenuto, nel caso esso non venga aperto automaticamente. Si avvia con doppio click il programma di installazione "SilverFast InstallPilot.app".



- Si selezioni la propria lingua e si prosegua con "Continui".



- Si clicchi sul pulsante "Installa SilverFast".



- Nella finestra seguente si sceglia se installare la documentazione e i filmati dimostrativi QuickTime. Si clicchi quindi su "Installi".

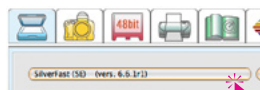


- I parametri necessari sono ora fissati e la procedura di installazione può iniziare. Si seguano le istruzioni corrispondenti al sistema operativo utilizzato. Ci si assicuri di avere sul proprio computer i privilegi necessari all'installazione (Root oppure Amministratore) Si termini la procedura di installazione con "Chiudi".

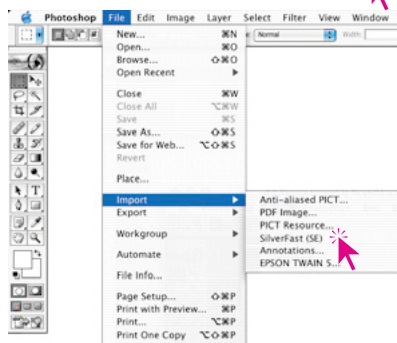


## Avvio di SilverFast

**Avvio tramite SilverFast Launcher:** Il *SilverFast Launcher* viene avviato per doppio click. Nella palette degli scanner si sceglia il modulo *SilverFast SE* da avviare. Il programma viene avviato immediatamente.



**Avvio tramite Photoshop:** Si avvia Photoshop e si selezioni il menu "File". Al sottomenu "Importa" si selezioni la voce che corrisponde a "SilverFast..." seguito dal nome dello scanner.



## Serializzazione e registrazione

Al primo avvio di *SilverFast* la finestra principale di scansione si apre con il dialogo di serializzazione. Si inseriscano nella maschera presentata nome, cognome, ditta e codice di serie di *SilverFast*. Questo codice può comprendere i numeri da due (2) a nove (9) (quindi nessuno zero e nessun uno) e le lettere da "A" a "Z" escluso "I" e "O". Dopo aver inserito tutti i dati si clicchi su "attiva SilverFast".

Informazioni generali  
Nome: John  
Cognome: Brown  
Ditta: ABC

Numero di serie  
23456 - 789AB - CDEFG - HIJKL - NPQRS - TUVWX

SilverFast v6.6.1r1b

Registr. di SilverFast

Anulla

Si prega di registrare adesso la propria versione di *SilverFast*. Solo così si potrà accedere ai servizi di support e agli update più attuali in rete. Il dialogo di registrazione si apre cliccando prima sul pulsante "i" e poi su "Registrazione".



SilverFast Registration

Si registri SilverFast per ottenere accesso ai servizi di aggiornamento e di support online.

Numero di serie:  
Ditta: \_\_\_\_\_  
Titolo: \_\_\_\_\_ \*Nome: \_\_\_\_\_ \*Cognome: \_\_\_\_\_  
\*Via: \_\_\_\_\_  
\*Città: \_\_\_\_\_ Stato: \_\_\_\_\_  
\*CAP: \_\_\_\_\_ \*Paese: <Choose> \_\_\_\_\_  
Telefono: \_\_\_\_\_ Fax: \_\_\_\_\_  
\*Email Address: \_\_\_\_\_

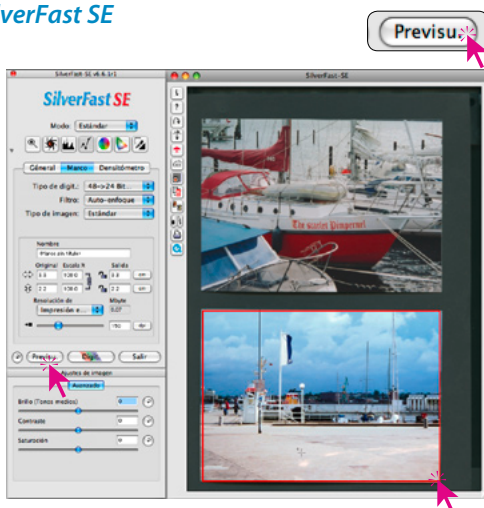
\* campi necessari

Annuller Registrazione

## Le sei fasi del lavoro con *SilverFast SE*

### 1. Scansione di anteprima

Si clicchi su "Scansione di anteprima" per avviare la scansione preliminare. Si posizioni quindi la cornice di scansione rossa nella cornice di scansione rossa nel modo desiderato. Ci si assicuri che la cornice di scansione sia contenuta all'interno della zona dell'immagine e che non comprenda settori bianchi o neri della finestra di anteprima che non facciano parte del documento da digitalizzare.

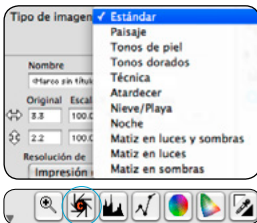




## 2. Utilizzazione del tipo di immagine e dell'automatico immagine per l'ottimizzazione veloce

Si scelga l'opzione adatta in "Tipo di imagen" in modo che l'automatico immagine sappia come ottimizzare la digitalizzazione del documento. L'automatico immagine viene applicato subito dopo la scelta del motivo (si controlli il modo in cui l'immagine viene ottimizzata).

Qualora non si desideri usare nessuno dei motivi predefiniti, per ottimizzare l'immagine si clicchi semplicemente sul simbolo del diaframma nella barra degli strumenti e si controllino le correzioni apportate alle luci, alle ombre e ai toni medi.

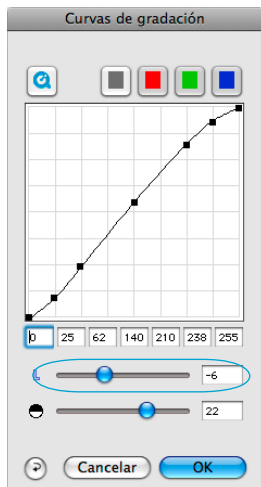


## 3. Correzione della luminosità media

Se l'immagine digitalizzata risulta troppo scura o troppo chiara,

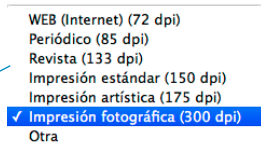
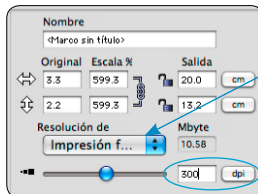
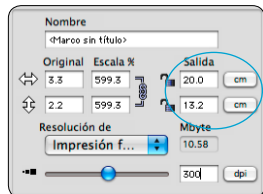


si apra il dialogo di gradazione dalla barra degli strumenti. Si utilizzi il cursore dei toni medi per correggere la luminosità generale dell'immagine. Ogni correzione apportata può essere annullata e ripetuta con la combinazione di tasti "Comandi-Z" ("Ctrl-Z" in Windows), che offre così la possibilità di commutare velocemente tra immagine originale e corretta.



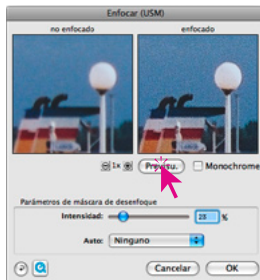
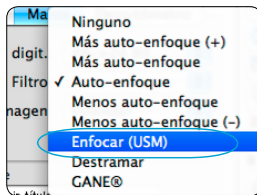
## 4. Impostazione di dimensione e risoluzione della scansione finale

Si impostino nel modo desiderato le dimensioni e la risoluzione dell'immagine finale. Per la stampa tramite stampanti a getto di inchiostro e stampanti laser la risoluzione ottimale è compresa tra 200 e 300 dpi



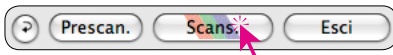
## 5. Focalizzazione della scansione (USM)

Per la determinazione digitale del fuoco del documento scannerizzato, al menu "Filtro" si selezioni "Enfocar (USM)". Dato che la definizione focale dipende dall'ingrandimento e dalla risoluzione dell'immagine, prima della focalizzazione devono essere inseriti gli opportuni parametri di output per la scansione. Per giudicare la focalizzazione della scansione vera e propria, nel dialogo "Enfocar (USM)" si clicchi prima su "Previsu." e quindi, nella scansione di anteprima, sulla zona dell'immagine che si vuole controllare. *SilverFast* scannerizza solo una porzione dell'immagine con la definizione voluta e presenta il risultato della correzione del fuoco nel dialogo. Mantenendo il click sulla finestra "focalizzata" si possono confrontare le immagini prima e dopo la focalizzazione.

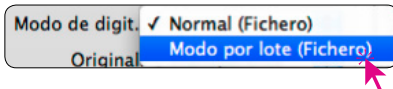


## 6. Avvio della scansione e della elaborazione in serie

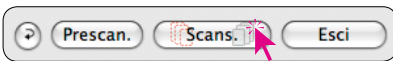
Per avviare la scansione si clicchi sul pulsante "Scans.". Questo avvia la scansione e invia le immagini digitalizzate al programma per l'elaborazione delle immagini oppure al disco rigido.



Per scannerizzare molti documenti in una singola operazione e risparmiare tempo, *SilverFast* mette a disposizione una funzione di elaborazione in serie. Una volta che tutte le immagini siano state ottimizzate come descritto nei punti 1-5, si può attivare la modalità in serie. Questo avviene nella paletta "Generale" alla voce "Modo de digit."

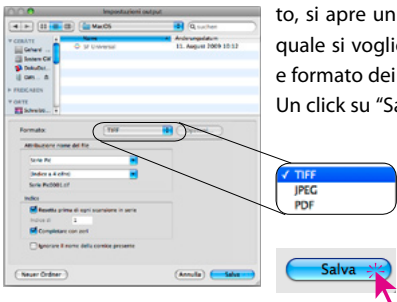


Cliccando sul pulsante di scansione, che ha nel frattempo cambiato leggermente aspet-



to, si apre un dialogo per la selezione della directory nella quale si vogliono salvare i file. In esso vanno fissati cartella e formato dei file.

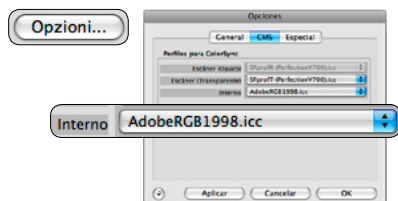
Un click su "Salva" avvia la procedura di scansione in serie.





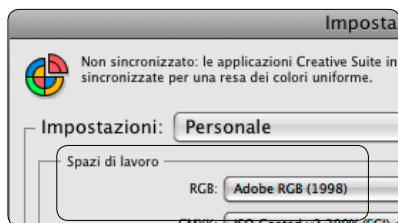
## Gestione colore

Normalmente ci si aspetta che l'impressione cromatica delle rappresentazioni della stessa immagine in *SilverFast* e in Photoshop sia la stessa. Questo, tuttavia, è il caso solo quando nei due programmi si utilizza lo stesso spazio dei colori.



### *SilverFast SE*

L'impostazione dello spazio dei colori va effettuata sotto "Opzioni / CMS (Win: ICM)" in „Profili per ColorSync / Interno”.

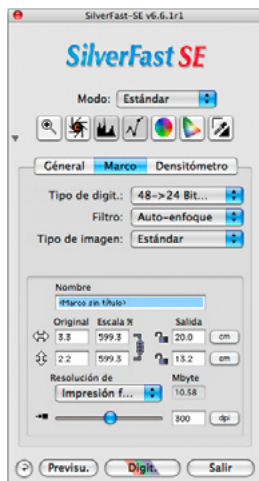


### *Photoshop*

L'impostazione dello spazio dei colori va effettuata sotto "Modifica / Impostazione colori / RGB". Qui ad esempio "Adobe RGB (1998)".

## Basic Interface

Oltre all'interfaccia utente standard, in *SilverFast SE* è disponibile l'interfaccia semplificata "Basic". La commutazione tra i due tipi di interfaccia ha luogo tramite il menu „Modalità”.

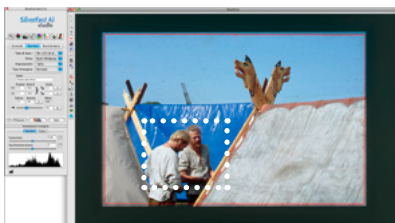


## Funzioni aggiuntive

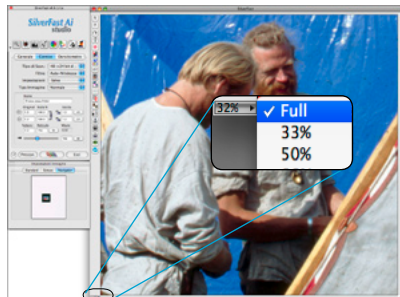
### Zoom flessibile (disponibile solo in SilverFast Ai Studio ME)

Tenendo premuto il tasto "Ctrl" il puntatore del mouse assume l'aspetto di una lente di ingrandimento con il segno "+".

Per operare un ingrandimento si tenga il tasto premuto e si tracci una cornice sull'immagine di anteprima. Il contenuto della cor-



nice viene ingrandito non appena si rilasci il pulsante del mouse. In alternativa si può anche impostare un fattore di ingrandimento fisso tramite il menu a tendina che si trova nell'angolo inferiore sinistro della finestra di anteprima.



### Ricerca automatica e rotazione delle cornici\*

Questa funzione colloca automaticamente cornici di scansione nella finestra di anteprima. Perché ciò funzioni è necessario che le immagini da scannerizzare siano disposte ad una certa distanza le une dalle altre sufficientemente lontano dai bordi. Con immagini riflettenti può essere d'aiuto uno sfondo contrastante, mentre con immagini trasparenti conviene usare gli appositi supporti per pellicole o diapositive e selezionare la voce opportuna nel menu. Le cornici inattive sono quelle con riquadro bianco, mentre quella attiva ha un riquadro rosso.

\* Gli upgrade *SilverFast SEPlus* e *AiStudio* sono anche in grado di ruotare ed aggiustare automaticamente le cornici. Immagini non allineate con i bordi della superficie di scansione vengono raddrizzate automaticamente nella scansione. Con il mouse è ancora possibile aggiustare le dimensioni e correggere ulteriormente la rotazione. A questo scopo è possibile trascinare i bordi e gli angoli della cornice attiva e ruotarla liberamente tramite le apposite "maniglette" al centro dei bordi della cornice.

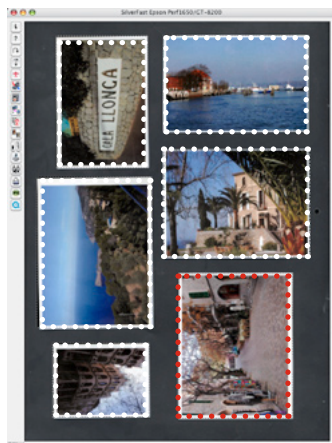


#### All frames

- Slide 35 mm
- Filmstrip 35 mm
- Slide 6 x 4,5 cm
- Slide 6 x 6 cm
- Slide 6 x 7 cm

- Slide 35mm holder
- Filmstrip 35 mm holder
- Medium format holder

Copy frame resolution to all frames



## Correzione globale del colore (GCC)

In questo dialogo è possibile cambiare completamente



l'intero aspetto cromatico del documento di scansione.

Cliccando con il mouse o cliccando e trascinandolo all'interno del cerchio dei colori, il tono cromatico dell'immagine viene spostato nel settore corrispondente. Il grado della modifica viene impostato attraverso il cursore a tre posizioni. La posizione in basso provoca leggere modifiche, mentre con quella in alto le modifiche sono marcate



## Correzione selettiva del colore (SCC)

Si apre la correzione selettiva del colore dalla barra degli



strumenti e si clicchi sull'immagine in corrispondenza del colore che si vuole cambiare. SilverFast riconosce il colore e marca automaticamente il settore cromatico corrispondente nella lista. Le impostazioni nei menu a tendina consentono correzioni veloci del colore.

Con il cursore "ACR", dopo aver attivato la casella ACR, si può aumentare o diminuire la saturazione del colore.

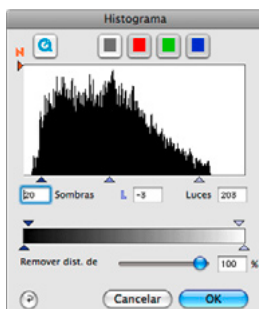


## Istogramma

Nell'istogramma si possono correggere il punto di bianco, di grigio e di nero di un'immagine trascinandone con il mouse gli indicatori triangolari mobili.



I valori numerici corrispondenti si possono leggere nelle caselle al di sotto e nelle cifre accanto alle barre di scorrimento. Eventuali dominanti colore nelle immagini possono essere corrette utilizzando il cursore "Rimozione colore diffuso" in basso nel dialogo dell'istogramma

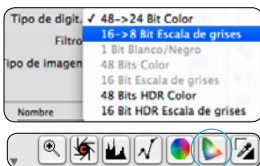


## Conversione selettiva da colore a grigio (SC2G)

La funzione SC2G serve a convertire selettivamente colori primari e secondari in ombre grigie. In „Tipo de digit.“ va impostata una delle modalità a scale di grigio.

Un click sul pulsante “Correzione selettiva colori” apre il dialogo SC2G.

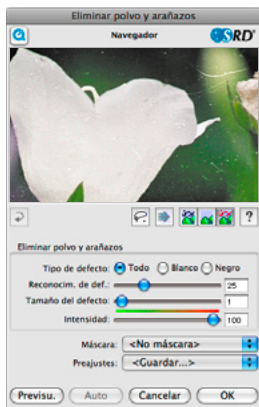
Quando si clicca su una zona dell’immagine da adattare cromaticamente, la funzione SC2G riconosce il colore da convertire: il colore viene evidenziato visualizzando un triangolino al di sopra del canale cromatico corrispondente. Per effettuare la conversione si clicca con il mouse su uno dei triangolini agli estremi del canale scelto. Il triangolino superiore aumenta la chiarezza del grigio risultante, mentre quello inferiore la riduce.



## Rimozione polvere e graffi (SRD, iSRD\*, ICE\*\*)

Per tutti gli scanner è disponibile il filtro computazionale “SRD” per la rimozione dei difetti dovuti a polvere graffi. In alcuni scanner è integrata una tecnica a infrarossi. Questi dispositivi supportano in aggiunta anche le funzioni “iSRD” e “ICE”.

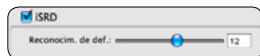
**SRD (filtro computazionale per tutti gli scanner):** Una funzione per la rimozione della polvere che non usa la tecnologia a infrarossi, ma che si può impostare finemente in un singolo strato con una maschera individuale. Questo rende possibile la rimozione dei difetti anche nella scansione di pellicole in bianco e nero, cosa che tecnicamente non è possibile in una scansione a infrarossi!



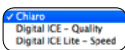
**iSRD (\*dipendente dal dispositivo, SRD con utilizzazione del canale a infrarossi):** iSRD lavora in un proprio strato con anteprima diretta del risultato finale.



L’effetto del canale a infrarossi può essere regolato individualmente tramite l’apposito cursore. iSRD è adatta anche per pellicole Kodachrom.



**ICE (\*\*dipendente dal dispositivo, utilizza il canale a infrarossi):** “DIGITAL ICE technologies™” lavora in modo completamente automatico, ma non offre un’anteprima del risultato finale. In alcuni scanner per l’entità delle correzioni si possono impostare due livelli.



## Multi-Exposure (ME, secondo il dispositivo d'esplorazione e disponibile solo in SilverFast SE Plus ME o Ai Studio ME)

Multi-Exposure produce scansioni di immagine trasparenti (diapositive e negativi), nelle quali viene calcolata una esposizione variabile. In questo modo la dinamica degli scanner a superficie piana e degli scanner per pellicole supportati viene aumentata sensibilmente e il rumore dei CCD minimizzato. Di conseguenza nell'immagine risultano visibili più dettagli migliorando la scansione soprattutto nelle zone oscure.



## Multi-Sampling (MS, disponibile solo in SilverFast SE Plus e superiori)

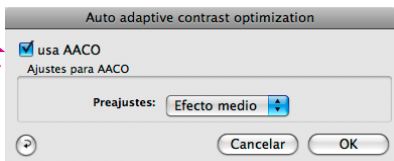
Il Multi-Sampling è consigliabile per gli scanner che presentano disturbi da rumore marcati e visibili soprattutto nelle zone oscure. L'applicazione di questa funzione elimina la maggior parte del rumore.

Il Multi-Sampling va attivato tramite un pulsante proprio. Il numero delle carrelate per ogni cornice di scansione può essere di 1, 4, 8 oppure 16. Il valore utilizzato viene indicato con una piccola cifra nel pulsante. Si ricordi che la durata complessiva della scansione cresce proporzionalmente al numero delle carrelate effettuate.



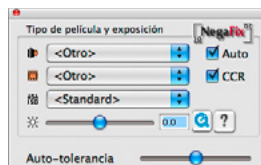
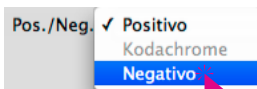
## AAO (disponibile solo in SilverFast SE Plus o SilverFast Ai Studio)

AAO (ingl.: Auto Adaptive Contrast Optimisation) è uno strumento eccellente per la correzione delle zone scure e troppo contrastate dell'immagine, che però mantiene il disegno nelle zone luminose.



## NegaFix

Con NegaFix si possono convertire in modo controllato pellicole in negativo in immagini in positivo. Per rendere possibile una impostazione veloce di questa funzione, nel programma sono integrati più di 120 profili di taratura per le pellicole delle marche più importanti.



## Pipetta di neutralizzazione multipla (MidPip4)

MidPip4 consente di rimuovere comodamente dalle immagini la dominante colore risultante, ad esempio, da situazioni di luce mista. La funzione viene attivata cliccando con la pipetta sul punto dell'immagine di anteprima che si vuole neutralizzare.



## Reset / Reset generale

Per annullare le correzioni apportate all'interno della cornice di scansione attiva, si clicchi sul pulsante "Reset" nella finestra di *SilverFast*.

Per annullare tutte le correzioni effettuate in *SilverFast*, si clicchi sul pulsante „Resetta tutto“ della finestra di *SilverFast* tenendo premuto il tasto "Shift".

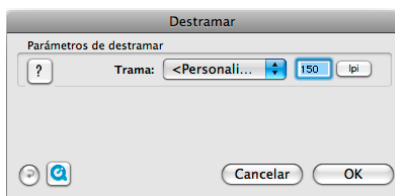
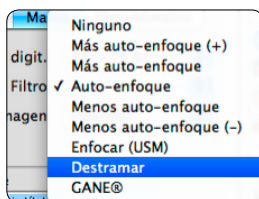


## La deretinatura delle scansioni di documenti di stampa

Per scannerizzare, ad esempio, immagini stampate in offset su riviste illustrate, è necessario "deretinare" le scansioni.

A questo scopo si sceglia innanzitutto la funzione "Destramar" sotto „Filtro“. In „Parametro di deretinatura“, si inserisca manualmente il valore numerico del passo del retino nell'immagine stampata.

Nell'upgrade opzionale *SilverFastSEPlus* è integrata una funzione per il riconoscimento automatico del retino.



Si consiglia di approfittare del materiale documentale, degli approfondimenti, degli esempi di applicazione e degli aiuti disponibili al sito <http://www.silverfast.com/it/>

- ✓ Filmati dimostrativi QuickTime
- ✓ Guide e istruzioni in PDF
- ✓ Manuale SF6
- ✓ Addendum al manuale per l'upgrade 6.6
- ✓ Official Guide, di Taz Tally
- ✓ Forum di support



## SilverFast® Ai IT8 Studio **ME**



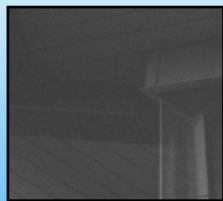
senza calibrazione IT8



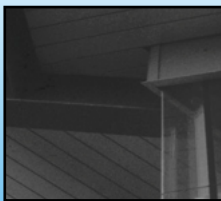
con calibrazione IT8

### SilverFast Calibrazione Auto IT8

Il processo di calibrazione è totalmente automatico, grazie all'individuazione automatica dei frame ed alla presenza di barcode sui target IT8. Basta posizionare il target IT8 di LSI sul piano dello scanner e cliccare sul pulsante di avvio della calibrazione IT8. Già dopo 2 minuti e un paio di click con il mouse, il vostro scanner produrrà immagini con colori assolutamente fedeli!



senza Multi-Exposure



con Multi-Exposure

### SilverFast Multi-Exposure

L'obiettivo della Multi-Esposizione è migliorare la gamma dinamica delle scansioni da pellicola, un elemento che porta spesso lo scanner al proprio limite.





LaserSoft Imaging AG  
Luisenweg 6-8  
24105 Kiel • Germany  
Tel.: +49 (0) 431/5 60 09-0  
Fax: +49 (0) 431/5 60 09-96  
E-Mail: info@SilverFast.com  
www.SilverFast.de

LaserSoft Imaging, Inc.  
625 Freeling Drive  
Sarasota, FL 34242, USA  
Phone: (+1) 941-312-0690  
Fax: (+1) 941-312-0608  
E-Mail: sales@SilverFast.net  
www.SilverFast.com

### System requirements\*

Mac OS X, Windows 2000, XP, Vista, Windows 7,  
512 MB RAM, (1 GB RAM recommended),  
500 MB free hard disk space, CD-/ DVD-drive

\* Please check the compatibility of the software  
and features, your device and operating system  
at <http://www.silverfast.com/product/en.html> or  
ask your dealer.

SilverFast® and LaserSoft Imaging™ are registered  
trademarks of LaserSoft Imaging AG, Germany.  
All mentioned trademarks are the protected  
trademarks of the respective owners.

### Systemanforderungen\*

Mac OS X, Windows 2000, XP, Vista, Windows 7,  
512 MB RAM, (1 GB RAM empfohlen),  
500 MB freier Festplattenspeicher,  
CD-/ DVD-Laufwerk

\* Bitte überprüfen Sie die Lauffähigkeit der Soft-  
ware und Features für Ihr Gerät und Betriebsys-  
stem unter <http://www.silverfast.com/product/de.html>  
oder befragen Sie Ihren Händler.

SilverFast® und LaserSoft Imaging™ sind die ein-  
getragenen Warenzeichen der LaserSoft Imaging  
AG, Deutschland. Alle erwähnten Warenzeichen  
sind die geschützten Warenzeichen der jewei-  
ligen Inhaber.

### Configuration système requise\*

Mac OS X, Windows 2000, XP, Vista, Windows 7,  
512 Mo de RAM, (1 GB RAM recommandé),  
500 Mo d'espace libre sur le disque dur,  
lecteur CD/ DVD.

\* Vérifiez le fonctionnement du logiciel pour vo-  
tre appareil et système d'exploitation sous <http://www.silverfast.com/product/fr.html> ou consultez  
votre revendeur.

SilverFast® et LaserSoft Imaging™ sont des  
marques déposées de LaserSoft Imaging AG, Alle-  
magne. Toutes les marques mentionnées sont les  
marques protégées des propriétaires respectifs.

Patents: EP 1594301, EP 1744278

10-2009



SilverFast the Digital Power Tool