

# SilverFast®

SilverFast DCVLT

DCPro

DCProStudio

Deutsch  
English  
Français



LaserSoft Imaging®



## SilverFast® Software-Licence Agreement

Do not open the software package or use this software until you have read and agreed to the terms and conditions of this software-licence Agreement! If you do not accept these terms and conditions, please leave the software in its packaging untouched and send it back to *LaserSoft Imaging* immediately!

*SilverFast* (trademark) is a software package comprising software and user manual for a method of generating scans for the subsequent production of colour separations and printing images. *LaserSoft Imaging* ("LS Imaging") has developed the software and owns all rights of it:

### 1. Copyright

- (1) The user and licensee acknowledges that the copyright of the software in both source and object code form is owned by *LS Imaging*.
- (2) Manual and other documentation are protected by copyright. Illegal usage, also of the images of the manual, will cause claim for damages.

### 2. Licence

- (1) *LS Imaging* grants the licensee an exclusive and non-transferable licence to use the software object code and user manual for his or her own use.
- (2) This licence authorizes the use of *SilverFast* on a single personal computer at one time. Separate licenses are required for use on multiple processors and/or multiple sites.
- (3) The user and licensee is not allowed to copy in whole or in part *SilverFast* except for the purpose of making a backup copy. The licensee is neither allowed to copy in whole or in part supporting documentation supplied with *SilverFast*.
- (4) The software contains confidential information; this licence does not allow the licensee to change, adjust, to decompile, to disassemble or in any other way trying to find out the source code.
- (5) The licensee is not allowed to rent, lease, sublicense or loan the software. Transfer of software and documentation is possible under the condition that all software and documentation is transferred, no copy (for backup purposes) is retained and the third party accepts this Licence Agreement.

### 3. Validity

- (1) This licence will be valid from the day the software package is opened. It will be valid until the day *LS Imaging* or the licensee terminates this agreement.
- (2) This licence agreement may be terminated to the terms and conditions as follows:
  - (a) *LS Imaging* may terminate this licence upon written notice if the licensee is in breach of the agreement in whole or parts of it.
  - (b) The licensee may terminate this licence upon written notice to *LS Imaging* under the terms and conditions of No. 4, if he sends back the opened software package, deletes the copy on his computer and any backup copy immediately.

### 4. Warranty

- (1) *SilverFast* is provided „as is“. *LS Imaging* does not warrant – neither expressed nor implied – the usefulness of the software *SilverFast* for a particular purpose or its merchantability or the fitness for licensee’s requirements. Although every effort has been made to eliminate errors, *LaserSoft Imaging AG* does not warrant that *SilverFast* is free of errors.
- (2) The licensee has to examine the software for considerable, recognizable defects within 14 days. These defects must be notified to *LS Imaging* in writing. Hidden defects are to be notified upon recognition in writing. Otherwise software and documentation are approved without reserve.
- (3) At considerable defects *LS Imaging* has the choice of either providing the licensee with another version or to eliminate the defect within reasonable time. If *LS Imaging* is not able to allow use of the software within this time, the licensee may reduce compensation or terminate this contract.
- (4) Upon assertion of warranty the licensee is obliged to send back software and receipt at the costs of *LS Imaging*.

### 5. Limitation of Liability

In no event shall *LS Imaging*, a distributor or authorized dealer be liable for any direct, indirect or consequential damages including economic loss even if *LS Imaging*, the distributor or authorized dealer has been advised of the possibility of such damage. The licensee agrees that any liability of *LS Imaging* arising out of the usage of *SilverFast* whether in contract or in tort shall not exceed the amount paid by the licensee for the software involved.

### 6. Trademarks

*SilverFast* and the trademarks mentioned in the documentation are (registered) trademarks of *LS Imaging* or their respective owners. The usage of these trademarks, logos, documentation, screenshots can only be allowed by *LS Imaging* or the respective owners. Illegal usage will cause claim for damages.

### 7. Ineffective Provisions

Should individual provisions of this contract, for any reason, found to be or become ineffective, or should a fulfillment discrepancy arise, then notwithstanding this agreement shall remain in full force. A provision that is closest in the scope of the legal possibilities of what the parties intended - or if they had considered the provision would have wanted - shall replace the ineffective provision or the fulfillment discrepancy, if necessary retrospectively.

### 8. Amendments

Amendments of this Agreement have to be in writing.

### 9. Applicable Law

Applicable law is the German law; the United Convention of the International Sales of Goods (CISG) is hereby expressly excluded.

# Inhalt

# Content

# Table des matières

Deutsch	4-27
English	28-51
<b>Français</b>	<b>52-76</b>

## Registration

Please register take a minute to this software. It will enable you to download free updates for a limited time, and to contact technical support by e-mail or fax. You can register on-line at

<http://www.silverfast.com/reg/en.html>

Your personal information will be kept confidential.

## Registrierung

Für die Registrierung der Software, die Sie berechtigt, kostenlose Updates vom Internet herunterladen, verwenden Sie bitte das Registrierungsformular auf unserer Internetseite

<http://www.silverfast.com/reg/de.html>

Ihre Daten werden vertraulich behandelt.

## Enregistrement

Enregistrez votre logiciel par notre site d'internet [www.silverfast.com](http://www.silverfast.com) et vous avez le droit de télécharger des mises à jour.

<http://www.silverfast.com/reg/fr.html>

Ces informations données sont traitées confidentiellement.

## Introduction



Chers utilisateurs de *SilverFast*,

Nous vous félicitons pour votre achat de *SilverFast*, le meilleur logiciel qui soit, pour scanners et caméras numériques ! Le traitement de l'image est d'ailleurs en passe de devenir le secteur technologique qui évolue le plus rapidement de nos jours, et nous sommes particulièrement fiers d'y apporter une contribution majeure, afin de gagner plus facilement ce défi technologique.

Grâce à ses fonctions automatiques, l'User Interface à deux niveaux et les QuickTime Movies, *SilverFast* améliore considérablement les facilités d'utilisation et les performances dans le domaine de la

reproduction couleur numérique.

Nous aspirons sans cesse à l'amélioration de *SilverFast* et ainsi toute suggestion voire critique, concernant le développement de nos produits, est à nos yeux la bienvenue. Regardez d'ailleurs à ce propos sur le forum de *SilverFast* à l'adresse suivante : (<http://www.silverfast.com/forum/>) et participez à la discussion sur les différents thèmes.

Avec mes meilleures salutations,

Karl-Heinz Zahorsky  
Président et Fondateur  
LaserSoft Imaging AG

Kiel, décembre 2005



### Remarques concernant la disponibilité

Les fonctions décrites dans ce guide ne sont disponibles partiellement ou complètement que dans certaines versions de *SilverFast DC*...

Certaines de ces fonctions sont optionnelles et seulement disponibles dans le cadre d'un « Studio Upgrades ». Le périmètre des fonctions issues de *SilverFast DC VLT* est réparti de la façon suivante en couleur

**Vert clair**

*SilverFast DC Pro*

**Jaune clair**

*SilverFast DC Pro Studio*

Les fonctions de *SilverFast DC Pro* sont aussi contenues dans *SilverFast DC Pro Studio*.  
*SilverFast DCTLV* n'est pas disponible pour Mac OS9.



## Installation de SilverFast

Placez votre disque compact d'installation dans le lecteur de disquettes. Le CD devrait alors s'ouvrir automatiquement, dans le cas contraire, ouvrez le manuellement et cliquez deux fois le fichier « Installer ».



- Choisissez la langue que vous souhaitez sous « Language » (Langue). Une fenêtre de sélection s'ouvrira.

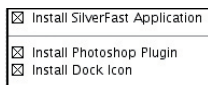


- Vous pouvez choisir le type d'installation dans le menu « SilverFast Installation ». A partir de là, vous pouvez aussi installer la documentation PDF et les films QuickTime. Continuez en cliquant le bouton « Commencer l'installation ».

Selon votre système d'exploitation, les droits administratifs sont tout d'abord vérifiés. Continuez avec « OK ».



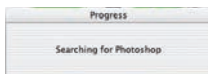
L'installation est démarrée en cliquant le bouton « Continuer ». Acceptez la licence en confirmant par « Accepter ».



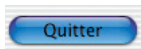
En plus, les utilisateurs de Macintosh peuvent déterminer s'ils veulent démarrer SilverFast à partir de l'application du *SFLauncher*, ou en utilisant le plugin Photoshop. Continuez en cliquant « installer ».



Dans le cas où l'installation dans le plugin Photoshop a été choisie, SilverFast cherche maintenant le chemin d'installation de Adobe Photoshop et s'y installe.



L'installation réussie est confirmée avec « Quitter ». Ensuite, les fichiers PDF et les films QuickTime sont copiés.



- Vous trouverez les informations les plus actuelles sous « SilverFast ReadMe », qui au moment de l'impression des instructions ne sont pas encore saisies.



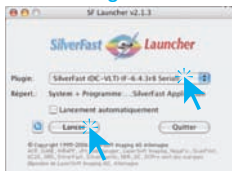
- « SilverFast instructions /films » contient divers fichiers PDF Acrobat Reader et des films QuickTime.



- « Adobe Reader / QuickTime » permet l'installation d'Acrobat Reader ou du programme QuickTime.

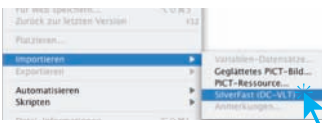
# Mise en route rapide **SilverFastDCVLT**, **-DCPro**, **-DCProStudio**

## 1. Démarrage de SilverFast



**Démarrer SilverFast sous SFLauncher** : SFLauncher est démarré par un double clic. Sélectionnez sous « plugins », « SilverFastDC... » et cliquez sur « démarrage ».

**Démarrage en passant par Photoshop** : démarrez Photoshop et ouvrez le menu « dépôt » (Windows : menu « fichier ») à partir



d'importer choisissez votre scanner « SilverFast... »

## 2. Sérialisation

Insérer votre CD d'installation SilverFast dans le lecteur de CD. Assurez-vous que vous est connecté en tant que ROOT ou ADMINISTRATOR à votre système !

Selon la version actuelle de SilverFastDC... contenue dans ce paquet, vous recevez ou un numéro sériel de 20 chiffres ou un de 30 chiffres.

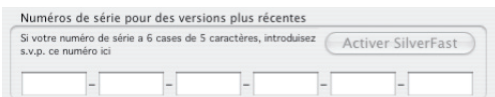
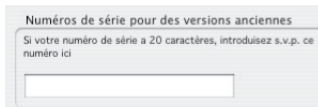
Quand vous démarrez SilverFastDC... pour la première fois, La fenêtre du dialogue de numérisation et la fenêtre de sérialisation s'ouvriront. Entrez s'il vous plaît votre nom, votre société ainsi que le numéro sériel de SilverFastDC...

Faites attention à ce que le **numéro sériel de 20 chiffres** soit entré sans espaces et en lettres capitales. Assurez-vous que le nombre que vous entrez ne contient seulement que des numéros entre 0 et 9 et des lettres entre A et F.

Pour certaines versions ou des versions optimisées, on utilisera dorénavant un **code à 30 chiffres** qui se compose de 6 groupes de chacun 5 signes.

Les chiffres admis vont de 2 à neuf inclus (donc pas de un et de zéro) et les lettres admises vont de « A » jusqu'à « Z », en dehors de « I » et « O ».

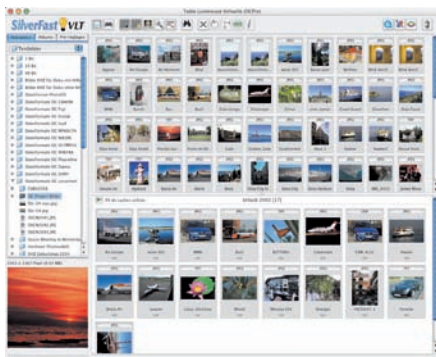
Cliquez sur « Activer SilverFast », lorsque vous avez tout introduit.



## 3. TLV – Table lumineuse virtuelle

Avec SilverFastDC..., la TLV (= table lumineuse virtuelle) s'ouvre tout d'abord après le démarrage.

Trois palettes pour le navigateur, les albums et les pré-réglages



La barrette à outils

Vue d'ensemble actuelle

Album actuel

Fenêtre loupe

### 3.1 Vue d'ensemble de la TLV

Sélectionnez à présent un répertoire dans la fenêtre du navigateur, qui contient des données image. Si vous avez une caméra numérique raccordée, vous pouvez ici aussi télécommander directement la mémoire de la caméra. Les fichiers images repérés dans le répertoire / la mémoire sont alors affichés sous la forme de miniatures dans la fenêtre de la vue d'ensemble.

Sélectionnez des images et copiez-les grâce à un glisser-déplacer directement dans la zone principale de travail, c'est-à-dire l'album, à partir de la vue d'ensemble ou du navigateur. Il s'agit ici d'un véritable processus de copiage et les fichiers originaux restent inchangés. L'effacement des images dans l'album n'a aucune influence sur les fichiers originaux.

Dans l'album, il vous est possible de trier les images, de modifier leur nom, de leur ajouter un commentaire, de les faire pivoter, etc.

La dimension des miniatures est réglable individuellement pour les fenêtres de la vue d'ensemble, de l'album et de la loupe. L'image touchée par l'indicateur de la souris est toujours représentée dans la fenêtre de la loupe.

On peut installer d'autres albums dans « album ». On peut les utiliser par exemple pour un tri thématique. Le contenu des albums ou la fenêtre de la vue d'ensemble peuvent être aussi imprimés sous la forme de planche contact.

En cliquant deux fois une image de l'album, on la transmet directement dans la fenêtre principale de *SilverFast DC...* Et à cet endroit, on peut l'optimiser avec tous les outils disponibles de *SilverFast*. Si le traitement est achevé, en cliquant une fois sur le bouton « Traitement », on renvoie un nouveau fichier image optimisé dans l'album. On peut le reconnaître à son électroluminescence verte.

Il est recommandé de transmettre par un glisser-déplacer des collectes d'images plus importantes dans des « JobManager » intégrés, ce qui permettra de les optimiser rapidement en gagnant du temps.

### 3.2 Décharger les supports d'enregistrement de caméra

Démarrer *SilverFast DC* et ouvrir la TLV.

Brancher directement la caméra ou enlever le support d'enregistrement de la caméra et brancher à partir d'un lecteur de carte. Tenez compte des instructions concernant le bon fonctionnement et les mesures de sécurité du matériel informatique utilisé.

Quand le support d'enregistrement dans la caméra ou dans le lecteur est identifié, le dialogue d'importation « décharger supports image » s'ouvre alors automatiquement.

Les supports d'enregistrement rotatifs identifiés par *SilverFast* sont inventoriés sous « source ».

Il est fixé au point « transformation » comment les images doivent être traitées lors de l'importation.

L'album ou le chemin du répertoire sont fixés sous « objectif », dans lequel les images doivent être importées.



### 3.3 Renommer automatiquement des images

Le changement de dénomination des images peut s'effectuer pendant la procédure de déchargement ou aussi ultérieurement avec des fichiers image déjà enregistrés.

Le menu « renommer » permet une modification complexe des noms de fichiers d'une partie ou de tous les fichiers à importer. Le dialogue de changement de dénomination se divise en cinq domaines :

**Liste du fichier** : Ici, sont répertoriées toutes les images qui ont été trouvées sur le support d'enregistrement, ou bien qui ont été sélectionnées auparavant dans la *TLV*.

**Réglages pour un nouveau nom** : Les cases à cocher déterminent comment on doit traiter l'ancien nom du fichier

**Mode expert** : Les utilisateurs aguerris peuvent aussi introduire directement au clavier leurs souhaits de modifications pour les noms de fichier, presque comme une instruction de programme.

**Actions possibles** : Il est déterminé dans cette partie du dialogue si les fichiers image doivent être seulement renommés, ou décalés ou encore copiés pendant l'importation ou le changement de dénomination.

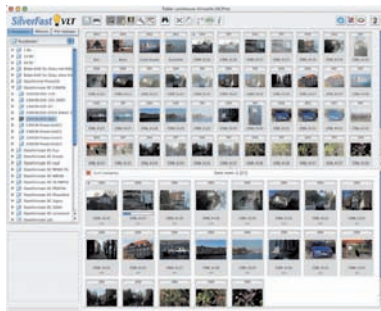
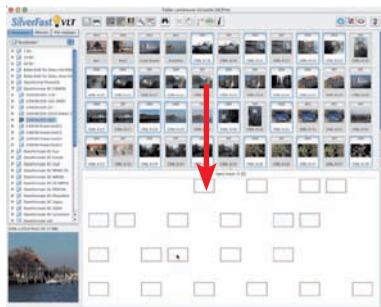
**Exemple de changement de dénomination** : Une représentation modèle qui montre comment les paramètres réglés agissent sur les noms de fichier.

### 3.4 La marche à suivre pour convertir des données RAW

*SilverFastDC...* permet une conversion rapide des images RAW en tant que procédure de fond.

Cela se déroule le plus simplement possible, en choisissant les images à convertir dans la vue d'ensemble de la *TLV* et en les glissant-déplaçant ensuite dans un album.


Dès que les données brutes de la caméra dans la *TLV*, issues de la vue d'ensemble de l'image ou du navigateur, sont déplacées dans l'album activé, il apparaît dans l'entête de la fenêtre de l'album un petit bouton avec une **flèche verte**. A côté du bouton, la dimension de la **mémoire cache** actuelle déjà occupée est affichée.



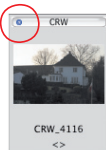
 3% du caches utilisés

Si la mémoire cache s'avère complètement saturée, on peut avant le démarrage de la conversion ou bien vider la mémoire, ou encore agrandir la répartition de l'emplacement.

Un clic sur la flèche verte démarre la conversion. La flèche se transforme alors en un **carré rouge**.

 1/21 convertis

En cliquant une fois sur le carré rouge on peut interrompre à tout moment la conversion. Le carré redevient alors une flèche verte. Si une image RAW est convertie, ses miniatures seront caractérisées dans la vue d'ensemble et dans l'album par un point bleu qui sera affiché à l'écran en haut à gauche dans la miniature.



## 4. Optimisation de l'image dans le dialogue principal de *SilverFast DC...*

L'image s'ouvre dans le dialogue principal en cliquant deux fois sur cette image dans la TLV. Vous avez ici à votre disposition tous les outils et toutes les fonctions, déjà connus dans les versions scanners de *SilverFast Ai*.

### 4.1 Dialogue « réglages de l'image »

#### (correction de l'exposition et de l'équilibrage des blancs)

La fenêtre divisée en deux parties « réglages de l'image », qui apparaît normalement en dessous du dialogue principal sous la forme d'un dialogue autonome. Il sert à l'adaptation manuelle de la conversion des données RAW.

La fenêtre modifie son apparence selon le type de fichier image ouvert. La version « simple » du dialogue apparaît si l'on ouvre des fichiers JPEG et TIF ainsi que des fichiers RAW, qui ne sont pas encore complètement supportés par *SilverFast DC...*

Un dialogue « étendu » est affiché si des fichiers RAW sont ouverts par des caméras numériques pour lesquelles il y a un profil interne de conversion de données brutes spécifique installé dans *SilverFast DC...*

**Exposition** : une modification de l'exposition de l'image est simulée en passant par ce régulateur à coulisse. L'étendue de réglage comprend trois créneaux plus / moins.

**Équilibrage des blancs** : une correction simple et rapide de l'équilibrage des blancs dans l'image est rendue possible en passant par ce régulateur à coulisse. Ainsi, on peut corriger un équilibrage des blancs mal réglé dans la caméra.

**Source lumineuse** : à partir du menu dépliant, on peut choisir directement un pré-réglage pour certaines sources lumineuses standards, comme par exemple « lumière du jour ». Le pré-réglage est « inchangé », tant que la valeur a été fixée dans la caméra. Sinon, la température couleur est réglée par la fonction automatique de *SilverFast*.

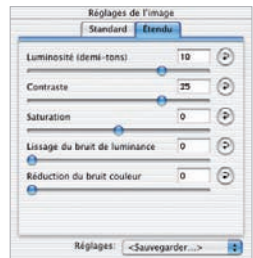
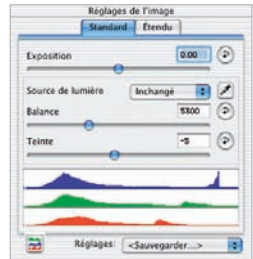
**Pipette** : grâce à la pipette, on peut mesurer directement la température des couleurs dans l'image. Pour ce faire, il faut cliquer un endroit de l'image si possible de couleur neutre (gris, blanc, noir). Le régulateur pour l'équilibrage des blancs se règle alors tout de suite sur une valeur mesurée.

**Couleur** : grâce à ce régulateur à coulisse, la dominante colorée dans l'image est influencée. C'est-à-dire que la température des couleurs se rapporte à un décalage entre ROUGE et BLEU. Grâce à couleur, on peut ajouter ou supprimer dans ce rapport une part du VERT.

**Le lissage de la luminance** : cette fonction agit comme un filtre. Grâce à elle, on peut corriger le grésillement de la luminosité dans le canal de luminance de l'image. Donc, le filtre n'agit que sur la luminosité (canal « L », luminance, dans le modèle des couleurs « Lab ») et non pas sur les couleurs.

**Réduction du dérangement des couleurs** : ceci est un filtre qui corrige le grésillement des couleurs dans les canaux de couleurs (canal « a/b ») de l'image.

**Réglages** : Les paramètres de la conversion RAW se laissent ainsi enregistrer et plus tard télécharger.



Le dialogue « étendu ».

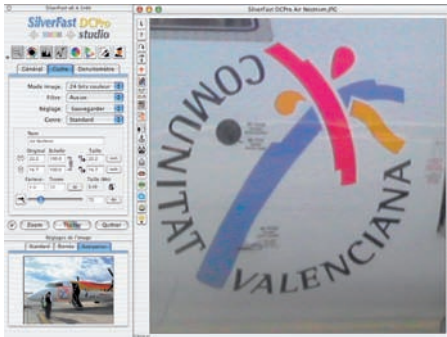
**Histogramme en temps réel** : Un histogramme des résultats du cadre de l'image actuel est affiché sur le bord inférieur de la palette « standard ». La représentation réagit en temps réel. Le dialogue des réglages de l'image affiche l'histogramme des résultats ou l'histogramme-cible, à la différence d'un dialogue normal de l'histogramme. Donc, l'histogramme qui a l'image – après le traitement dans *SilverFast DC...* - dans un logiciel de traitement de l'image. Tous les paramètres qui ont été réglés dans SilverFast sont donc déjà contenus ici.

Dans le dialogue de l'histogramme normal, l'histogramme source ou d'entrée est par contre affiché, lequel a l'image – avant le traitement avec *SilverFast DC...* L'histogramme-cible y est aussi affiché, seulement si l'on appuie la touche « Alt » dans le dialogue de l'histogramme normal.

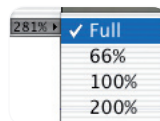
#### 4.2 Zoomer dans *SilverFast DC...*



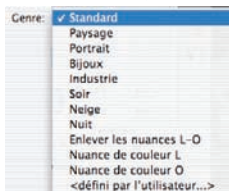
En tenant appuyée la touche « Ctrl », l'indicateur de la souris se transforme en une loupe « plus ». Pour zoomer à l'intérieur, on tient appuyée la touche et on déploie un cadre dans la fenêtre de vue d'aperçu. Le contenu de ce cadre sera tout de suite affiché en agrandissement une fois la souris lâchée.



A partir du menu dépliant dans le coin gauche en bas de la fenêtre de la vue d'aperçu, vous avez aussi la possibilité d'arriver à un degré du zoom déterminé.



#### 4.3 Type d'image (Genre) / Exposition automatique



Sélectionnez alors le type d'image approprié sous « Genre » pour configurer l'exposition automatique ; ainsi, la fonction de contrôle automatique de l'image saura comment optimiser cette dernière. L'exposition automatique est appliquée automatiquement dès que vous sélectionnez le type d'image sous « Genre » (notez la façon dont votre image est optimisée).

Si vous ne modifiez pas la sélection que vous avez effectuée sous « Genre », vous avez la possibilité d'optimiser votre image

simplement en cliquant sur l'icône « Exposition automatique ». Vous percevrez facilement les modifications apportées au niveau des hautes lumières, des ombres et des tonalités intermédiaires.



## 4.4 Histogramme



On peut corriger dans l'histogramme le point blanc, les milieux et le point noir en tirant la souris contre les petits triangles à coulisse ou bien contre les barrettes à coulisse.

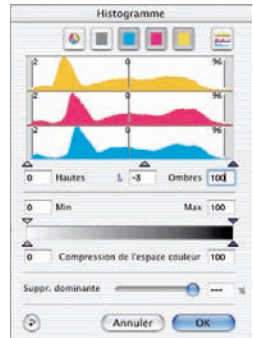
Les valeurs correspondantes sont lisibles dans les zones d'introduction des données situées ci-dessous et grâce aux chiffres à côté des barrettes à coulisse.

On peut commuter entre « L » et « N » (L = logarithmique et N = parcourus linéaire des valeurs) grâce au bouton à gauche de la zone d'entrée des milieux.

Les utilisateurs professionnels utilisent les zones d'introduction des données et les triangles à coulisse « Min » et « Max » afin d'influencer les valeurs de lumières et d'ombres.

On peut également régler la « compression couleur » à sa guise en passant par les zones d'introduction des données et les triangles à coulisse.

Les dominantes colorées éventuellement présentes dans l'image sont modulables grâce au régulateur à coulisse placé tout en bas.

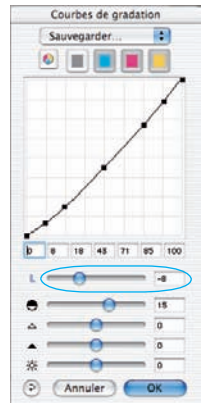


## 4.5 Correction de la courbe de gradation



Au cas où l'image serait trop claire ou trop sombre, vous avez la possibilité de cliquer sur l'icône « courbe de gradation » de la barre d'outils. Utilisez alors le curseur de réglage des tonalités intermédiaires pour modifier la tonalité de votre image dans sa globalité. Il est possible de corriger le contraste en passant par le deuxième régulateur à coulisse. Les régulateurs à coulisse pour la lumière, les ombres et la luminosité permettent d'autres corrections, mais doivent être utilisés avec précaution. De faux réglages provoquent rapidement la perte de valeurs tonales et des informations concernant les détails de l'image. Il est également possible d'effectuer une correction individuelle en passant par un décalage direct des points dans la courbe de gradation ou en passant par les zones d'introduction des données correspondantes. Les courbes de gradation peuvent être enregistrées et celles qui sont déjà présentes peuvent être à nouveau téléchargées.

Toute correction peut être annulée facilement en tapant « Commande-Z » ou répétée en tapant de nouveau « Commande-Z » (en tapant « Ctrl-Z » pour un ordinateur avec Windows). En fait, vous avez la possibilité de passer de l'un à l'autre (dans un sens ou dans l'autre).



## 4.6 AACO – Correction automatique des contrastes



*SilverFast AACO* (AACO, en anglais : Auto Adaptive Contrast Optimisation, Correction automatique des contrastes) est un outil excellent pour la corrections des parties sombres et très contrastées de l'image, tout en conservant le dessin dans les lumières.

On active AACO en cliquant le bouton correspondant dans la barre à outils verticale, à gauche de la fenêtre de la vue d'aperçu.



Le dialogue s'ouvre et les paramètres pré-réglés à l'intérieur sont directement appliqués à l'image en cours.

Pour l'estimation de l'effet avant- après, on peut désactiver ou activer AACO en passant par la case à cocher « utiliser AACO ».

#### 4.7 Correction globale

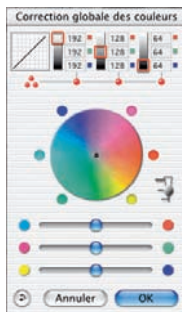


Dans ce dialogue, il est possible de modifier complètement l'ensemble de l'ambiance des couleurs du modèle de la numérisation.

En cliquant ou en cliquant en décalant à l'intérieur du cercle de la couleur, la caractéristique de la couleur du modèle de la numérisation est décalée à l'intérieur de la zone cliquée.

Les trois régulateurs à coulisse sous le cercle de couleur permettent des corrections très fines entre les couleurs complémentaires.

On peut régler le degré des modifications à partir du régulateur à coulisse à trois niveaux. Le niveau inférieur permet de faibles modifications. Avec le niveau supérieur, on peut réaliser des modifications importantes.



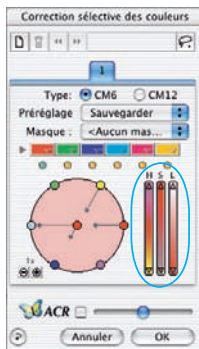
#### 4.8 Correction chromatique sélective



Cliquez sur l'icône « Correction Chromatique Sélective » pour ouvrir la boîte de dialogue correspondante, puis à l'endroit de l'image dont vous souhaitez modifier la couleur. *SilverFast* reconnaît la couleur dont il s'agit et la couleur située au centre du cercle chromatique est modifiée en conséquence.

En cliquant en haut ou en bas des commandes TSL (teinte, saturation, luminosité) et en maintenant le bouton de la souris enfoncé, vous avez la possibilité de modifier la teinte, la saturation et la luminosité de la couleur sélectionnée.

La correction TSL est un moyen aisé de réglage des couleurs. Pour un réglage plus fin, introduisez des nombres dans les cellules du tableau « Matrice des couleurs » ou sélectionnez les pré-réglages dans les menus déroulants des bandeaux de couleurs situés en haut de la matrice.



Vous avez également la possibilité d'utiliser le cercle chromatique pour effectuer des corrections de manière très intuitive. Vous pouvez effectuer jus-

qu'à six corrections en même temps (pour chacune des couleurs RVB-CMJ).

Les corrections complexes qui se rapportent seulement à des parties de l'image sont faciles à réaliser en passant par les niveaux et les masques conçus librement.



Grâce au régulateur à coulisse « ACR », on peut augmenter ou réduire la saturation de la couleur d'une image. Il faut auparavant activer la case à cocher de l'ACR.

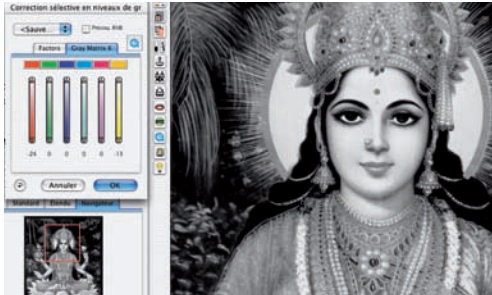
#### 4.9 Couleur sélective pour la conversion en gris (SC2G)



SC2G sert à la transformation directe des couleurs primaires et secondaires en des nuances de gris. A partir de « mode de l'image » on peut passer du mode couleur à un mode nuances de gris. Un clic sur le bouton « correction sélective de la couleur » ouvre le dialogue SC2G.

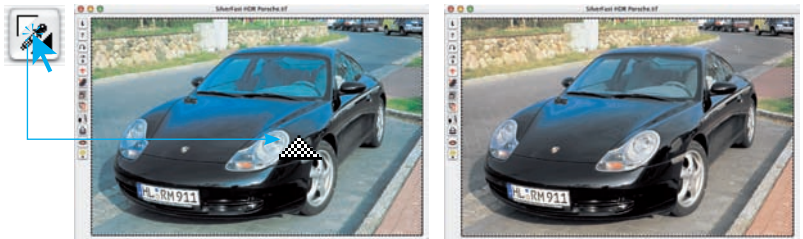
Un clic de la souris sur un endroit de l'image à adapter au niveau de la couleur, permet à SC2G de reconnaître de quelle couleur de départ il s'agit. Au-dessus du canal de couleur concerné, vous avez pour plus de clarté une marque sous la forme d'un triangle allumé.

Pour la correction, il suffit de tenir appuyée la souris dans le canal de couleur correspondant en passant par le triangle indiquant vers le haut / vers le bas. On augmente la luminosité grâce au triangle supérieur et avec le triangle inférieur on réduit la luminosité.



#### 4.10 Pipette de neutralisation multiple (MidPip4)

MidPip4 permet de supprimer aisément des dominantes colorées qui résultent par exemple de situations à éclairage mixte.



Si vous devez placer plusieurs points neutres en même temps, il vous suffit de cliquer une fois la pipette et ensuite de placer les points neutres d'un clic de la souris en tenant appuyée la touche « Shift ». La pipette devient alors indicatrice de la souris dans le même temps, jusqu'à ce que l'on clique la pipette de nouveau ou jusqu'à ce que le nombre maximal de 4 points soit atteint.

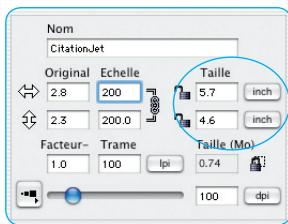
Afin d'affiner le réglage, on clique deux fois sur le bouton outil, ce qui permet d'ouvrir une fenêtre de dialogue. Cette fenêtre est d'ailleurs un extrait du grand dialogue expert. Les cases de valeurs qui s'y trouvent vous donnent les valeurs avant/après, RVB ou CMJN des points neutres et elles sont modifiables à présent à partir de la version 6 même pour tous les points. De cette façon, on peut obtenir de très subtiles corrections de dominantes colorées.

MidPip				
	C:	M:	J:	Dv:
Src. MidPip 1:	40	85	42	100
Dest. MidPip 1:	27	27	27	100
Src. MidPip 2:	67	98	59	100
Dest. MidPip 2:	53	53	53	100

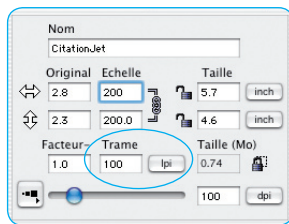
## 4.11 Taille de l'image



Réglez la taille de l'image, la taille de sortie et la trame que vous souhaitez obtenir.



Réglage de la taille de sortie



Réglage de la trame

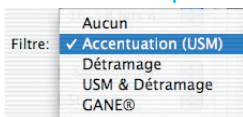


Le verrou de pixel assure qu'aucune interpolation n'aura lieu à partir des données d'origine.

Tout d'abord, il vous faut ouvrir un fichier image dans *SilverFast DC VLT...*, ensuite fermez le cadenas pixel. A présent, vous pouvez modifier la dimension et l'échelonnage sans que la dimension en Mo du fichier de sortie soit modifiée. Le nombre de pixel image reste le même, peu importe l'échelonnage réglé.

Mais, l'étendue de la trame ou la résolution de sortie ne doivent pas être modifiées !

## 4.12 Définition du paramétrage de l'accentuation (USM)



Sous « Filtre », sélectionnez « USM » pour définir l'accentuation de votre image. Pour que l'accentuation soit adaptée

à l'échelle et à la résolution de l'image, assurez-vous que vous avez paramétré la taille de sortie et la trame de votre numérisation avant de définir le paramétrage de l'accentuation.

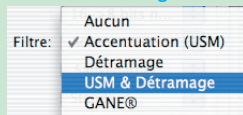
Pour apprécier la netteté de votre image de sortie, cliquez dans le dialogue « netteté (USM) » sur « vue d'aperçu » et ensuite dans la grande fenêtre de la vue d'aperçu sur l'endroit à vérifier de votre modèle. Pour l'appréciation de la netteté, *SilverFast* calcule à présent le secteur cliqué à partir de votre modèle, et ce avec une résolution de sortie totale. L'effet d'accentuation « avant » et « après » peut être visualisé en cliquant sur l'image qui apparaît dans la boîte de dialogue USM. Vous avez la possibilité de modifier n'importe lequel des paramètres USM et de visualiser immédiatement l'effet de cette modification au niveau de l'image.



Le dialogue USM est désormais tout à fait modulable dans les versions les plus récentes de *SilverFast DC Pro Studio*. De la sorte, il est désormais possible d'obtenir avant le traitement final une impression réelle de la netteté d'un plus grand secteur de l'ensemble de l'image. La fenêtre du dialogue reçoit pour ce faire un accès de saisie dans l'angle de la fenêtre en bas à droite. On peut déployer dessus toute la fenêtre USM par un tirer-cliquer

Tout d'abord seul le contenu de l'image des vues d'aperçu est agrandi sur un niveau pixels – cela produit le même effet que l'utilisation du bouton « plus ». On obtient l'agrandissement véritable de la zone visible quand on clique sur le bouton « vue d'aperçu » (il devient alors le bouton « de mise à jour ») en tenant appuyée la touche « shift ». Le rapetissement de la fenêtre reçoit l'extrait de l'image.

#### 4.13 Le détramage de la numérisation des modèles imprimés

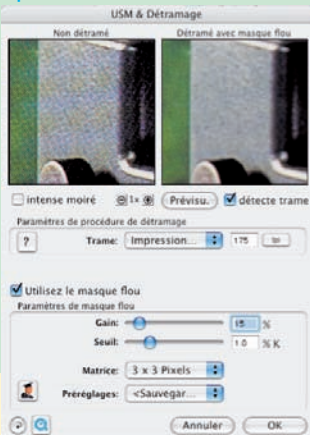


Sélectionnez pour cela sous « Filtre » la fonction « Détramage ».

Ensuite, dans la fenêtre qui s'ouvre, réglez à présent

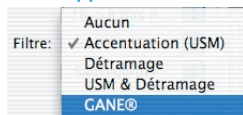
la dimension de tramage de votre modèle de numérisation : manuellement à partir d'une entrée numérique ou simplement en passant par le menu avec les pré-réglages.

En passant par « prénumérisation », vous pouvez réaliser une vue d'aperçu 1 : 1 avec les « images avant et après », exactement comme pour le masquage flou. Si vous avez choisi « USM & détramer », l'effet des deux filtres s'applique d'une façon combinée.



Le dialogue est échelonnable librement dans les versions *Studio* et il offre des fonctions supplémentaires, comme par exemple celle de l'identification automatique de la trame.

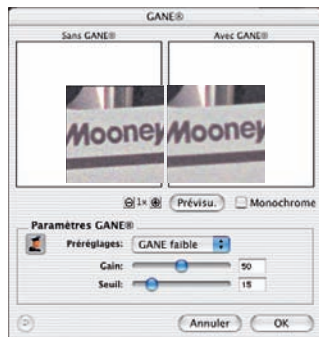
#### 4.14 Suppression du bruit et du grain (GANE)



La réduction des structures granuleuses ou du bruit de l'image est contrôlable dans une vue d'aperçu « Avant-Après »

afin d'apprécier facilement le résultat de sortie.

L'intensité du filtre adaptatif GANE est ajustable au moyen d'un menu déroulant proposant des pré-réglages. Des régulateurs à coulisse disponibles dans le mode expert permettent un réglage plus subtil pour un résultat encore meilleur.



#### 4.15 Suppression des poussières et des piqures (SilverFastSRD)

Après le démarrage de *SilverFastSRD*, on peut déclencher grâce à « Prénumérisation » une nouvelle numérisation de la vue d'aperçu dans la résolution de sortie réglée, afin de rendre visible tous les dérangements.

En passant par le bouton « Auto », on donne l'ordre à *SilverFast* de chercher ses pré-réglages propres. Ces pré-réglages se laissent ensuite manuellement optimiser.



Tout d'abord, il faut sélectionner le « Type de défection » et commuter dans le mode « Marqué ». Ainsi, les dérangements repérés sont marqués en couleur.

Avec les régulateurs pour la « Détection des défections » et la « Taille de la défection », on peut corriger les réglages repérés par l'automatisme. L' « Intensité » doit tout d'abord rester positionnée sur la valeur « 100 » ! Ensuite, il faut réduire dans les images riches en détails les dérangements reconnus par erreur avec le régulateur « Intensité » (valeur : <100).

Vérifier le succès des réglages en sélectionnant les autres extraits de l'image dans la fenêtre du navigateur et en commutant entre les différents modes d'affichage.

Il faut utiliser les fonctions du masque, si des dérangements importants particuliers ou des piqûres d'image situées seulement dans des zones séparées de l'image, doivent être corrigées. Lors de défections plus complexes, nous vous recommandons l'utilisation de la technique de niveaux. Les paramètres réglés sont pris en charge et le dialogue est fermé en passant par « OK ».



#### 4.16 Outil tampon



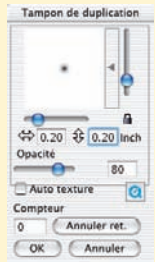
Grâce à un outil tampon très performant dans *SilverFast...Studio*, il est désormais possible d'effectuer une complète retouche des images.

La fenêtre du dialogue correspondante s'ouvre quand on clique une fois sur le bouton « tampon » situé dans la barre à outils à gauche de la fenêtre de la vue d'aperçu.

Dans la partie supérieure, on peut régler la taille et la forme du tampon en passant par le régulateur à coulisse vertical et horizontal.

Le traitement de l'image se déroule en trois temps, d'une façon analogue aux autres programmes de traitement de l'image :

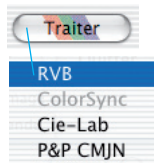
Le secteur source est tout d'abord déterminé (cliquer sur le secteur de l'image souhaité en tenant appuyée la touche « Alt »), ensuite le secteur cible est télécommandé et tamponné en tenant appuyée la touche de la souris. Le masque pour la source (cercle avec une croix) suit le tampon à une distance définie.



#### 4.17 Sélection du modèle colorimétrique

En appuyant sur la touche « Commande » et en cliquant sur le bouton « Numérisation » (sur le PC, utilisez le bouton droit de la souris), un menu déroulant apparaît, qui vous permet de choisir entre les modèles de couleur de sortie RVB, ColorSync, Cie-Lab et P&P CMJN. Lorsque vous avez sélectionné le modèle de couleur souhaité, le bouton de numérisation est modifié en fonction de votre choix (seulement sur Mac).

Le préreglage est « Numérisation RVB ».



## 4.18 Traitement

Pour déclencher le traitement de l'image, cliquez le bouton «Traitement» et la numérisation commence dans votre programme de traitement de l'image. Pour disposer d'un plus grand nombre d'options, par exemple numérisation par lots, etc., reportez-vous au manuel fourni sous forme de fichier PDF.

## 4.19 Mise en position initiale/ Mise en position initiale générale

**Macintosh** : Afin de mettre en position initiale toutes les corrections à l'intérieur du cadre de numérisation activé, cliquez dans la fenêtre du dialogue de *SilverFast* sur le bouton de « Mise en position initiale ». Pour mettre en position initiale toutes les corrections à l'intérieur de *SilverFast*, appuyez sur la touche « Shift » et cliquez dans la fenêtre du dialogue de *SilverFast* sur le bouton « Mise en position initiale générale ».

**Windows** : en tenant appuyée la touche « alt », le bouton « options » devient le bouton « réinitialisation » et en tenant appuyée la touche « shift » il devient le bouton « réinitialiser tout ».

## 4.20 Plug & Play CMJN

Si vous souhaitez utiliser la sortie Plug & Play CMJN, vérifiez que vous avez chargé un profil de séparation de couleurs dans *SilverFast*, par exemple « Euroscale coated.icc ». Si, pour telle ou telle raison, le choix de menu « Plug & Play CMJN » est grisé et ne peut donc pas être sélectionné, vous devez choisir un profil de séparation dans le menu « Plug & Play CMJN » de la fenêtre de dialogue « Options... ».

### Attention!

Pour un travail correct, assurez vous que vous avez sélectionné dans Photoshop et dans *SilverFast* le même « profil ICC-CMJN » / « profil RVB de sortie pour imprimante RVB ».

The image shows two screenshots illustrating the configuration for CMJN printing. The top screenshot shows the Photoshop 'Color Settings' dialog box with 'Europe Prepress Defaults' selected, and the 'CMYK' profile set to 'Euroscale Coated v2'. The bottom screenshot shows the SilverFast 'Options' dialog box with the 'Général' tab active, where the 'Interne -> Sortie' dropdown is set to 'P&P CMJN' and the 'Profil à sceller' is set to 'EuroscaleCoated.icc'.

## 5. JobManager



La deuxième possibilité pour optimiser les images consiste à les transmettre au *JobManager*.

Ceci est recommandé avant tout quand il vous faut gagner du temps et qu'il vous faut optimiser plusieurs images voire des répertoires entiers. Le *JobManager* est ouvert à partir du bouton correspondant dans la barre à outils de la *TLV*. Les images sélectionnées sont transmises directement par glisser-déplacer de la fenêtre de la *TLV* vers le *JobManager*, puis elles continueront à y être traitées. C'est même possible de tirer des entiers albums directement dans le *JobManager*.

Des images de données brutes non converties sont converties dans *SilverFast DC Pro...* lors de la transmission vers le *JobManager*. Ceci se déroule sous la forme d'un processus de fond. L'édition des images est seulement possible après une conversion achevée. Pour le traitement d'une image, on clique sur l'entrée correspondante dans la liste et ensuite sur le bouton « traitement » (bouton crayon).

## 6. Imprimer images

Vous avez à votre disposition deux chemins pour imprimer des images.

### 6.1 Impression directe issue de la fenêtre de la vue d'aperçu

Dans *SilverFast DC...*, il est possible de sortir le contenu du cadre actuel de l'image dans la fenêtre de la vue d'aperçu, directement sur une imprimante raccordée. Vous pouvez alors vous passer d'un enregistrement préalable et d'une nouvelle ouverture de l'image dans le logiciel de traitement de l'image seulement envisagés dans l'optique d'une impression rapide.

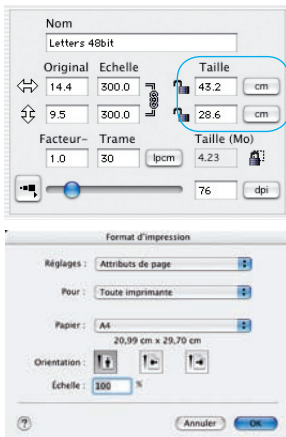
Vous pouvez entrer les données sur la dimension souhaitée de l'image à imprimer dans le dialogue de cadrage sur la palette « cadres ».



Vous ouvrez le menu impression en cliquant une fois sur le bouton « appuyer » situé dans la barre à boutons verticale à gauche de la fenêtre de la vue d'aperçu. Les possibilités de réglages dans le menu d'impression sont dépendantes

du système d'exploitation et du programme de gestion de l'imprimante et varient donc selon les cas. Effectuez ici vos réglages et démarrez l'impression.

*SilverFast* reste aussi ouvert après le démarrage de l'impression. De la sorte, vous pouvez toujours décider après l'impression si l'image doit être enregistrée ou pas.

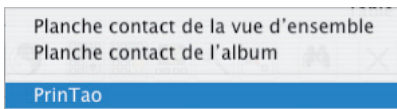


### 6.2 PrinTao – Dialogue d'impression élargi dans la TLV



A côté de la possibilité de réaliser des épreuves de l'album ou une vue d'ensemble, le menu d'impression dans la *TLV* contient aussi un point du menu « dialogue d'impression élargi » pour l'impression d'une sélection d'images issues de l'album ou de la vue d'ensemble.

Dans le menu dépliant « liste image », on choisira si toutes les images ou seulement une partie d'entre elles doivent être répertoriées à partir de l'album actuel ou de la vue d'ensemble actuelle dans la partie gauche de la fenêtre du dialogue. Dans cette liste, il faut sélectionner des



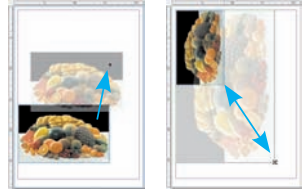


images et les transférer vers la fenêtre d'impression en passant par le bouton « ajouter ». *SilverFast* essaie de la sorte de répartir au mieux possible les images sélectionnées sur la page d'impression. Si la surface de la page d'impression ne suffit pas pour toutes les images sélectionnées, *SilverFast* s'informerait pour savoir si d'autres pages d'impression doivent être ajoutées.

Il faut régler auparavant sous « mise en page (Layout) », la dimension sous laquelle les images sont positionnées sur les pages d'impression par pré-réglage. Les priorités

fixent si les images ont toutes la même page longue, la même page courte ou si elles sont reprises avec les mesures exactes données sur la page d'impression.

En glissant avec la souris, on peut bien sûr déplacer manuellement les images individuelles dans la fenêtre d'impression et également modifier rapidement leur dimension : Un cliquer-glisser à l'intérieur d'une image décale toute l'image. Un cliquer-glisser d'un bord ou d'un coin de l'image modifie la dimension de l'image (proportionnellement si le bouton « découper l'image » est désactivé et donc gris).



Il est possible de faire pivoter, réfléchir les images, etc. en passant par les boutons de télécommande à gauche de la fenêtre d'impression :



**Ajouter** : les images marquées dans la liste de sélection sont transférées dans la fenêtre d'impression.



**Supprimer** : les images marquées dans la fenêtre d'impression en sont enlevées.



**Série par lot en avant** : dans la fenêtre d'impression, les images marquées sont décalées d'un niveau vers le haut dans l'ordre de la série par lot.



**Série par lot vers en arrière** : dans la fenêtre d'impression, les images marquées sont décalées d'un niveau vers le bas dans l'ordre de la série par lot.



**Pivoter** : l'image sélectionnée dans la fenêtre d'impression est pivotée par portion de 90°. Le point dans le cercle en indique l'orientation.



**Réfléchir verticalement** : l'image activée est réfléchi verticalement dans la fenêtre d'impression.



**Réfléchir horizontalement** : l'image activée est réfléchi horizontalement dans la fenêtre d'impression.



**Centrer sur la page** : place l'image activée au milieu de la zone d'impression.



**Adapter à la dimension de l'image** : l'image activée est proportionnellement adaptée à la zone d'impression.



**Découper l'image** : si ce mode est enclenché, l'extrait de l'image peut être choisi dans l'image activée par un cliquer-glisser. Si ce mode est désactivé, les proportions de l'image ne se laissent pas modifier, mais seulement la dimension, la position et l'orientation.



**Outils textuels** : grâce à eux on peut ajouter un texte quelconque aux images et placer à sa guise un texte supplémentaire sur les pages d'impression.



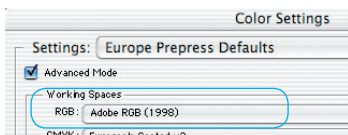
**Sauvegarder les réglages, charger, exporter** : on peut ici enregistrer la mise en page, la charger de nouveau pour une autre utilisation, mais elle peut aussi être exportée avec les images.



**Film QuickTime** : courte vidéo concernant l'introduction à *PrinTao*.

## Management de couleurs

L'impression couleur des représentations de l'écran entre *SilverFast* et Photoshop devrait être identique. C'est seulement le cas, si vous utilisez dans les deux programmes un espace de travail couleur également identique. Si on doit utiliser un espace de travail couleur défini par soi-même, il faut le copier auparavant dans le classeur du système initial avec les profils de ColorSync (Windows: profils ICM). Vous trouverez des informations détaillées sur notre adresse Internet [www.SilverFast.com](http://www.SilverFast.com) et dans le manuel.



### Photoshop

Le réglage de l'espace de travail couleur est exécuté sous le « Fichier / réglages couleur / installer RVB ». Par exemple ici « Adobe RVB... ». Dans le dialogue, il est possible d'enregistrer un espace de travail couleur défini par soi-même.



### SilverFast DC...

Le réglage de l'espace de travail couleur est exécuté sous « Options... / CMS (WIN : ICM) » dans « Management de la couleur / Interne > Moniteur » et dans « Profils pour ColorSync / Interne ».

## Calibration de la caméra numérique

Concernant de nombreuses caméras numériques, il est possible d'acquérir *SilverFast IT8*, un outil professionnel pour la calibration et la réalisation de profils ICC individuels. Pour obtenir de plus amples informations et passer vos commandes, nous vous prions S.V.P. de vous adresser à *LaserSoft Imaging AG*.

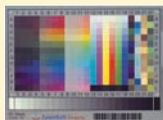
*SilverFast* a rendu le processus de calibration IT8 très agréable, le logiciel exécute automatiquement toutes les étapes, il vous suffit de suivre les instructions.

### 1 Quand est-ce que la calibration pour des caméras numériques peut être utilisée ?

Autrement que dans un scanner, dans lequel règne des conditions constantes de numérisation et d'exposition à la lumière, on a normalement affaire en photographie à des conditions de prises de vue et d'éclairage constamment changeantes. Ainsi, la calibration d'une caméra numérique n'a en réalité un sens dans la pratique que si l'on prend toutes les photos en une série et sous des conditions constantes. Ces conditions constantes sont avant tout réalisables en photographie studio et table top ou encore lors de reproductions. La calibration effectuée est alors en effet seulement valable pour ce type particulier de condition de prise de vue et d'exposition à la lumière employé. Si l'éclairage, l'objectif, la distance de prise de vue, etc. sont modifiés, il faut alors répéter la calibration si l'on suit les consignes à la lettre au plus près.

### 2 Photographier le modèle de calibration

Faites attention à ce qu'aucune réflexion ou reflet ne soit visible sur le modèle. Il faudrait si possible orienter le modèle vers un angle droit par rapport à l'axe optique de la caméra. Sur le marché, vous avez deux modèles de calibration différents (« cibles ») disponibles, que vous pouvez utiliser tous les deux. Le modèle IT8 classique issu du domaine de la numérisation (en bas à gauche) n'est approprié pour la photographie numérique que dans une certaine mesure. Mieux approprié est le nouveau **modèle DCPro** (en bas à droite). Pour ce dernier, on peut même y substituer le « **ColorChecker®SG** » de GretagMacbeth.



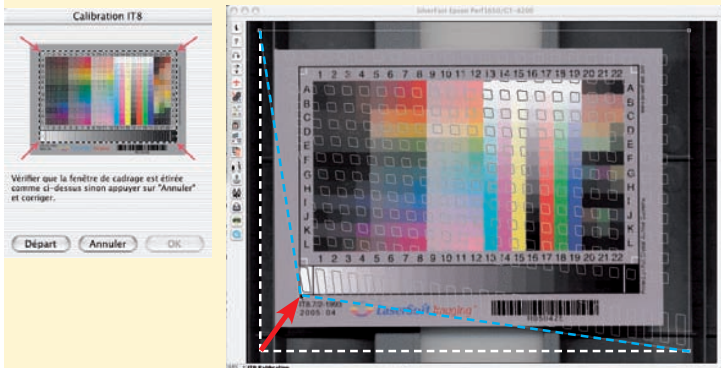
### 3 Ouvrir photo cible dans *SilverFastDCPro...*

Téléchargez le fichier image du modèle de calibration dans l'ordinateur. Ouvrez l'image dans le dialogue principal de *SilverFastDCPro...*. Cliquez une fois sur le bouton de la calibration.



### 4 La fenêtre « calibration IT8 » s'ouvre.

Il apparaît tout de suite une trame quadrillée dans la fenêtre de la vue d'aperçu. Il faut à présent positionner la trame quadrillée, coin par coin, exactement sur le cadre de la cible.



### 5 Démarrage de la calibration.

Si le cadre est correctement installé, la calibration initiale peut être utilisée à partir d'un clic sur le bouton « démarrage ». *SilverFast* cherche maintenant le fichier référence adéquat pour la cible.

### 6 Identification de la cible et recherche du fichier référence

**SilverFast trouve lui-même le fichier référence adéquat :** Cela arrive normalement très rapidement et se déroule complètement automatiquement : la cible est identifiée à partir du code barre imprimé. Ensuite, *SilverFast* cherche le fichier référence adéquat et commence tout de suite la calibration.

**SilverFast ne trouve pas de fichier référence adéquat :** Choisissez dans le dialogue le fichier référentiel de calcul adéquat au modèle de calibration. Faites attention à ce que le bon fichier soit choisi : pour le mode en éclairage diascopique le fichier référentiel éclairage diascopique et pour le mode en éclairage incident le fichier référentiel éclairage incident. Vous trouverez une collecte de fichiers référentiels pour les cibles de *LaserSoft Imaging* à l'adresse :

<http://www.silverfast.com/it8calibration/fr.html>

Le fichier des données de référence contient les valeurs spectrophotométriques exactes de votre mire.

### 7 Exportation du profil ICC

Lorsque la calibration est complétée, le message « calibration réussie » apparaîtra. Ici, on peut enregistrer le résultat de la calibration en tant que profil ICC indépendant. Ainsi, vous pouvez fixer vous même le lieu de mémoire et le nom du profil.

### 8 La calibration est maintenant activée

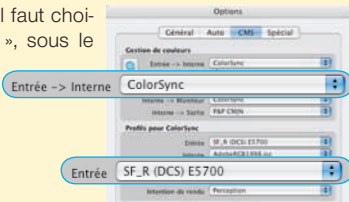
Le bouton de calibration est désormais coloré et non plus gris.



## Attention !

Lors d'une activation ultérieure de la calibration, il faut choisir dans le dialogue « Options... », palette « CMS », sous le point « Entrée ->interne », l'option « ColorSync » (Windows : « ICM »).

Ensuite, choisissez sous « Entrée » le bon profil de calibration. Après la fermeture du dialogue « Options... » en passant par « OK », la calibration IT8 est activée.



## Options \*

Avant de commencer à travailler avec *SilverFast*, réglez les préférences importantes sous la forme de dialogue « Options... ». Ces préférences sont automatiquement incorporées dans la prochaine numérisation.

\* **Attention !** les dialogues de pré-réglages peuvent différer dans les versions de *SilverFastDC...* et certaines fonctions ne sont disponibles qu'avec certains programmes de traitement de l'image particuliers !

Seuls les pré-réglages les plus importants sont décrits dans la suite de ce document. Une introduction complète à toutes les fonctionnalités est disponible dans le manuel général de *SilverFast*.

## Réglages généraux

### • Interpolation

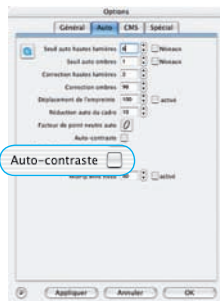
Commutation entre l'interpolation « Standard » et l'interpolation de haute qualité « Anti-Aliasing ».



## Réglages auto\*

### • Auto-contraste

Lors de l'activation, le meilleur contraste possible est choisi pour l'image présente.



## Réglages CMS

### Management de couleurs

- **Entrée > Interne**

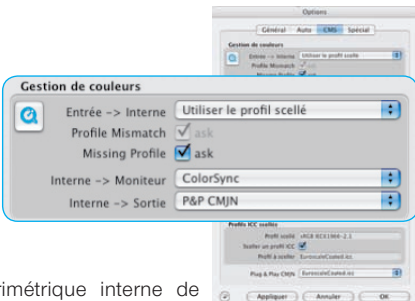
Ici, vous pouvez sélectionner le modèle préféré pour corriger les déviations de couleurs du scanner. Le choix est entre « Aucun », « utiliser un profil à plat incorporé » et « ColorSync » (Win : « ICM »).

- **Interne > Moniteur**

Ici, l'ajustement de l'espace colorimétrique interne de *SilverFast* sur le moniteur actuel est défini. « Rien » est à utiliser quand vous ne désirez aucun ajustement. « Automatique » est pour Photoshop (vérifiez bien que le profil interne ICC réglé dans *SilverFast* est le même que celui alloué dans l'espace de couleur interne à Photoshop). « ColorSync » (Win : « ICM ») est pour les applications qui ne fournissent pas d'ajustement alors que l'utilisateur désire ajuster les couleurs.

- **Interne > Donnée de sortie**

Vous pouvez ici choisir le système préféré pour définir l'espace de couleur en sortie. Sélectionnez « RVB » pour ne pas avoir d'ajustement en sortie, « ColorSync » (Win : « ICM ») si vous souhaitez que ColorSync (Win : « ICM ») ajuste les données de sortie, « Cie-LAB » si vous voulez générer un dispositif indépendant d'espace colorimétrique, « P&P CMJN » pour la puissance de séparation de *SilverFast* de CMJN avec un ajustement Photoshop.



### Profils pour ColorSync / ICM

- **Entrée des données**

Profil ICC pour le périphérique d'introduction des données, par exemple votre caméra.

- **Interne**

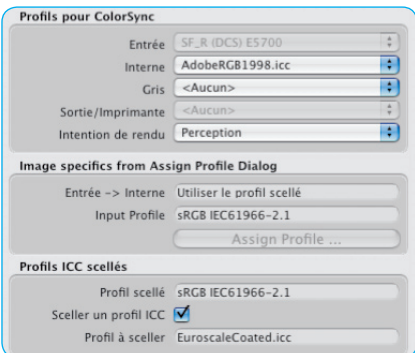
Profil ICC pour l'espace colorimétrique interne.

- **Donnée de sortie / imprimante**

Profil ICC pour l'imprimante.

- **Incorporer profil ICC**

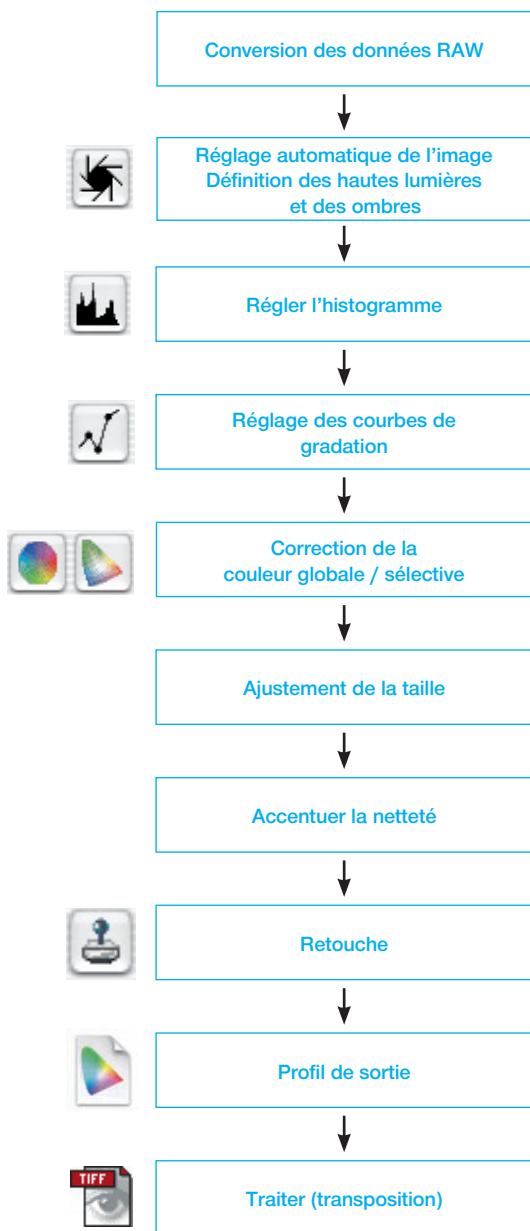
Cette option permet de transmettre des données images à une application, qui entreprend un équilibrage automatique avec un profil ICC incorporé. Si un fichier TIFF est généré par *SilverFast*, le profil ICC peut être enregistré à l'intérieur des données TIFF.



### Plug&Play CMJN

Le profil ICC Plug & Play CMJN peuvent être choisis ici.

## Procédure d'optimisation des images



# Concept d'optimisation des images

Lors de l'optimisation des modèles, le choix d'une bonne procédure est déterminant pour obtenir de bons résultats concernant la qualité de l'image.

## 1. Conversion RAW

En tant que processus d'arrière-plan dans la TLV, ou lors du transfert à partir de la TLV vers le dialogue principal.



## 2. Choix des points blanc / noir et de la correction des couleurs.

Les points blanc/noir et la correction des couleurs peuvent être réglés manuellement ou automatiquement.

## 4. Correction globale /sélective de la couleur



Le cas échéant, on peut corriger l'ensemble des caractéristiques couleur avec la correction globale de la couleur ou encore les couleurs individuelles avec la correction sélective de la couleur.



## 3. Optimisation de la gradation



Si nécessaire, une optimisation supplémentaire de l'image avec des courbes de gradation est possible.

## 5. Ajustement de la taille et de la gradation

	Original	Echelle	Taille	
↔	14.4	300.0	43.2	cm
↕	9.5	300.0	28.6	cm

Définissez ici les dimensions d'entrée et de sortie et déterminez les rapports de largeur et de hauteur.

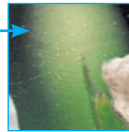
## 6. Masquage flou

Choisissez, selon le motif et la dimension du fichier, le réglage optimal concernant le masquage du flou.



## 7. Retouche

Réduisez les poussières, les rayures et d'autres défauts au moyen des automatismes et des outils de SilverFast SRD, ainsi qu'avec le tampon.



## 8. Sélection du format de sortie

Sélectionnez « Numériser RVB », « Lab » ou « Plug&Play CMJN ». Sélectionnez le profil de séparation ou le profil ICC (au cas où vous numérisez CMJN) pour votre type d'impression.



LAB



CMJN

## 9. Traiter



# Raccourci de clavier dans SilverFastDC...

Action	Macintosh	Windows
<b>Dénominations des touches dans cette liste avec leurs correspondances</b>		
Ordre .....	touche ordre / pomme / à hélices ... -	
Alt .....	touche options / choix / alt .....	touche alt
Shift .....	touche commutation / placer en haut ..	touche commutation / placer en haut
Ctrl .....	touche contrôle / Ctrl. ....	touche télécommande / strg
Return .....	touche entrée .....	touche return / entrée
Esc .....	touche interruption / Esc .....	touche interruption / Esc

## ImagePilot

Mettre en route / utiliser les outils .....	Entrée .....	Return
Feuilleter / prochaine action .....	flèche vers le haut .....	flèche vers le haut
	et flèche vers le bas .....	et flèche vers le bas

## Vue d'aperçu, traitement

PreScan / interrompre la numérisation .....	Ordre + point .....	Strg + point
Bascule entre les espaces de couleurs .....	Ctrl+clik sur bouton .....	touche droite de la souris + Bouton de de traitement. ....
	Ctrl + tirer cliquer .....	Strg + tirer cliquer

## Cadres image

Dupliquer le cadre .....	Alt + tirer cliquer .....	Alt + tirer cliquer
Déployer le cadre sur toute la fenêtre .....	ordre + A .....	Strg + A
Effacer un cadre (clavier élargi) .....	supprimer .....	efface
Effacer un cadre (clavier normal) .....	Alt + revenir en arrière .....	effacer
Remettre cadre en position initiale .....	bouton reset .....	bouton reset

## Automatisme de l'image

Remettre en position initiale l'automatisme ..	Alt + clic sur .....	option + clic sur
de l'image	Bouton automatisme de l'image .....	Bouton automatisme de l'image

## Outil lumière – milieux – ombres

Mettre la lumière .....	clik sur le triangle blanc de l'outil lumière ombres
Mettre le milieu .....	clik sur la pipette de l'outil lumière ombres
Mettre ombre .....	clik sur le triangle noir de l'outil lumière ombres

## Pipette pour de multiples essais

Tenir la pipette, pour de multiples essais ...	tenir Alt .....	tenir Alt
(seulement lumière, ombre)		
Remettre en position initiale lumière ombre	Alt + pipette de l'outil lumière – ombre	
Afficher le point le plus clair .....	F6 .....	F6
Afficher le point le plus sombre .....	F5 .....	F5

## Histogramme

Afficher résultat de l'histogramme .....	Alt dans le dialogue .....	Alt dans le dialogue
	de l'histogramme .....	de l'histogramme

## Correction sélective de la couleur

Sélectionner toutes les couleurs .....	ordre + A .....	Strg + A
Sélectionner une couleur supplémentaire ..	Shift + clic dans prénumérisation .....	Shift + clic dans prénumérisation
Sélectionner une colonne couleur .....	Shift + clic sur colonne LED .....	Shift + clic sur LED
supplémentaire		
Zone inactive du masque .....	F7 .....	F7
afficher assombri (pour un dialogue fermé)		

Action	Macintosh	Windows
<b>Remettre en position initiale</b>		
Remettre en position initiale tous les paramètres	Shift + clic sur bouton reset	Shit + clic sur bouton reset
Remettre en position initiale le cadre	Alt + clic sur bouton reset	Alt + clic sur bouton option
Dernière opération undo / redo	ordre + Z	Strg + Z

### Appeler la fenêtre du dialogue

Zoom dans la vue d'aperçu	Ordre + 1	Strg + Alt + 1
Automatisme de l'imag	Ordre + 2	Strg + Alt + 2
Dialogue de l'histogramme	Ordre + 3	Strg + Alt + 3
Dialogue de la gradation	Ordre + 4	Strg + Alt + 4
Correction globale (équilibre des couleurs)	Ordre + 5	Strg. + Alt + 5
Correction sélective des couleurs	Ordre + 6	Strg + Alt + 6
Dialogue expert	Ordre + 8	Strg + Alt + 7
Dialogue actuel / quitter <i>SilverFast</i>	ESC ou Ordre + point	ESC ou Strg + point
Démarrer / arrêter traitement	return / entrée	return / entrée

### A l'intérieur du dialogue principal

Dernière opération undo / redo	Ordre + Z	Strg + Z
--------------------------------	-----------	----------

### Masquer dans *SilverFastSRD*

Eteindre le cadre du masque	Ctrl	Strg
Assombrir la partie du masque inactive	Alt + Ctrl	Alt + Strg
Réduire le masque	Alt	Alt
Élargir le masque	Shift	Shift

### *JobManager*

Sélectionner toutes les entrées de job	Ordre + A	Strg + A
--	-----------	----------

### *VLT (TLV)*

Menu contextuel dans l'album et la vue d'ensemble	Ctrl + clic	souris de droite
Mode vue d'aperçu, tout l'écran, écran rempli	Ordre + Shift + F	Ctrl + Shift + F
Appeler Exif Info	Ordre + I	Strg + I
Album, marquer toutes les images	Ordre + A	Strg + A
Album, effacer image	Ordre + revenir en arrière	Strg + revenir en arrière

### *PrinTao* – dialogue d'impression élargi

Couper en même temps bords / coins vis-à-vis	Shift + tirer cliquer	Shift + tirer cliquer
--	-----------------------	-----------------------

### *SilverFast Launcher*

Terminer	Ordre + Q	Strg + Q
----------	-----------	----------

LaserSoft Imaging AG  
Luisenweg 6-8  
24105 Kiel • Germany  
Tel.: +49 (0) 431/5 60 09-0  
Fax: +49 (0) 431/5 60 09-96  
E-Mail: [Info@SilverFast.de](mailto:Info@SilverFast.de)  
[www.SilverFast.de](http://www.SilverFast.de)

LaserSoft Imaging, Inc.  
3212-B Gulf Gate Drive  
Sarasota, FL 34231, USA  
Fax: (+1) 941-925-9417  
E-Mail: [Info@SilverFast.com](mailto:Info@SilverFast.com)  
[www.SilverFast.com](http://www.SilverFast.com)

SilverFast® und LaserSoft Imaging™ sind die eingetragenen Warenzeichen der LaserSoft Imaging AG, Deutschland. Alle erwähnten Warenzeichen sind die geschützten Warenzeichen der jeweiligen Inhaber.

SilverFast® and LaserSoft Imaging™ are registered trademarks of LaserSoft Imaging AG, Germany. All mentioned trademarks are the protected trademarks of the respective owners.

SilverFast® et LaserSoft Imaging™ sont des marques déposées de LaserSoft Imaging AG, Allemagne. Toutes les marques mentionnées sont les marques protégées des propriétaires respectifs.

SilverFast® y LaserSoft Imaging™ son marcas registradas de LaserSoft Imaging AG, Alemania. Todas las marcas mencionadas son marcas protegidas de sus respectivos propietarios.

SilverFast® e LaserSoft Imaging™ sono i marchi registrati della LaserSoft Imaging AG, Germania. Tutti i marchi che qui compaiono sono marchi protetti dei rispettivi proprietari.

SilverFast® e LaserSoft Imaging™ são marcas registradas da LaserSoft Imaging AG, Alemanha. Todas as marcas mencionadas são marcas protegidas dos respectivos proprietários.



E, D, F

02-2006

**LaserSoft Imaging®**