

6.11 Description des fonctions spéciales de SilverFast HDR..., SilverFast DC...

Les versions *SilverFast* indépendantes des scanners, *SilverFast HDR...* et *SilverFast DC...*, proposent en principe les mêmes fonctions principales que les modules de scanner *SilverFast Ai...* Les différences sont présentées dans ce chapitre 6.11.

Quelles sont les différences fondamentales ?

SilverFast Ai, SilverFast Ai Studio et SilverFast SE



SilverFast Ai est un logiciel de numérisation au sens propre. Il est conçu pour différents types de scanner. Les scanners supportés sont pilotés directement. Le logiciel recourt toujours à la dynamique interne du scanner.



SilverFast Ai est le nom de la version complète. Cette version complète a été complétée de deux fonctions au moment de l'impression du manuel : «*Étalonnage IT8* » et «*Studio Upgrade* ». L'étalonnage IT8 est fourni par défaut avec certains scanners et disponible en option pour les autres scanners. Le *Studio Upgrade* eut être acheté en option et fait de *SilverFast Ai* une version *SilverFast Ai Studio*.



SilverFast SE est le nom de l'édition spéciale du logiciel de numérisation. Les boîtes de dialogue et les fonctions ont été fortement simplifiées et adaptées aux besoins et au niveau de connaissances des utilisateurs novices.

SilverFast HDR, SilverFast HDRStudio



SilverFast HDR fonctionne sans scanner et sert à optimiser les images existantes. Il permet de traiter les images RVB d'une profondeur de couleur de 24 bits (8 bits par couche) et 48 bits (16 bits par couche). Les fichiers peuvent être au format TIFF ou JPEG.



SilverFast HDR Studio traite également les fichiers RAW provenant de nombreux appareils photos numériques.

SilverFast DC VLT, SilverFast DC Pro, SilverFast DC Pro Studio, SilverFast DC SE



Les versions *SilverFast DC...* sont des applications de traitement d'image indépendantes du matériel adaptées aux besoins et aux exigences des professionnels de la photographie numérique. *SilverFast DC...* peut ouvrir, en plus des formats d'image standards de 24 bits, TIFF et JPEG, les images TIFF 48 bits provenant de scanners tout comme la plupart des fichiers RAW des appareils photos modernes en vente sur le marché. Pour connaître les appareils photos et les format bruts pris en charge, reportez-vous à la liste actuelle sur le site Internet de *LaserSoft Imaging* à l'adresse :

<http://www.silverfast.com/show/dc-cameras-raw/de.html>

SilverFast DC SE est une édition spéciale de *SilverFast DC VLT*. Elle ouvre seulement les formats d'image standard 24 bits (JPEG, TIFF). Disposant d'un éventail de fonctions très simplifiées, elle répond plutôt aux attentes et au niveau de connaissances des utilisateurs novices.

Attention !

De très nombreuses fonctions sont identiques ou semblables en terme de manipulation et d'effet dans toutes les versions. Cela concerne principalement les versions *SilverFast* indépendantes du matériel.

Nous vous conseillons par conséquent de lire le guide de l'utilisateur pour vous familiariser avec les fonctions !

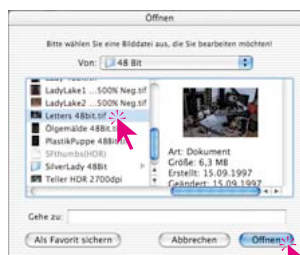
La section suivante fournit uniquement une brève description de *SilverFast HDR...* étant donné que pratiquement toutes les fonctions sont décrites également dans la section concernant *SilverFast DC...*

Les fonctions fondamentales de *SilverFast*, telles que la fonction de réglage automatique de l'image, etc., sont expliquées dans la partie principale du présent guide de l'utilisateur.

SilverFast HDR, SilverFast HDR Studio

Ouverture d'un fichier image avec le bouton Ouvrir

Une boîte de dialogue s'ouvre vous permettant de localiser l'emplacement des images à éditer



En double-cliquant sur le nom du fichier ou en cliquant une fois sur le nom du fichier et ensuite sur le bouton Ouvrir, sélectionnez l'image. Celle-ci s'ouvre dans la fenêtre de prévisualisation de *SilverFast HDR*...

La Table Lumineuse Virtuelle (TLV)

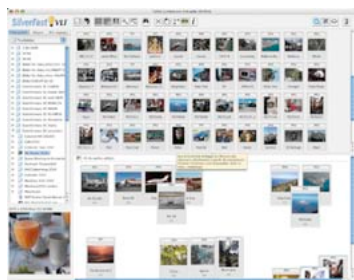


La Table lumineuse virtuelle, abrégée TLV, est depuis la version 6.0.2 aussi intégrée à *SilverFast HDR*... et remplace la boîte de dialogue utilisée jusqu'ici « Aperçu des miniatures ».

La TLV est un excellent outil qui réunit en une fenêtre les quatre étapes de travail majeures effectuées avec des fichiers images :

- Visualiser, obtenir une vue d'ensemble, rechercher
- Trier, passer en revue, organiser
- Traiter et optimiser les images
- Impression de feuilles de contact* et d'images individuelles*, ou de feuilles d'image*

La commande des fonctions de la TLV sont décrites plus en détail dans la section relative à *SilverFast DC*....



Ouverture alternative d'images

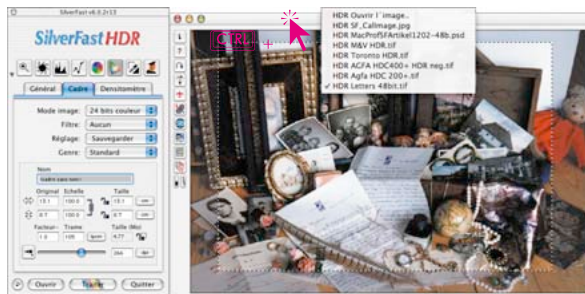
En maintenant la touche Ctrl enfoncée et en cliquant simultanément sur la ligne de titre de la fenêtre de prévisualisation de *SilverFast HDR...*, un menu déroulant s'ouvre. Les utilisateurs Windows cliqueront eux avec le bouton de la souris enfoncé dans la fenêtre de prévisualisation pour ouvrir le menu.

Macintosh

Clic avec la touche Ctrl sur la ligne d'en-tête de la fenêtre de prévisualisation.

Windows

Clic avec le bouton droit de la souris dans la fenêtre de prévisualisation.



Le menu affiche, à côté des deux options *Ouvrir image HDR...* et *Aperçu global HDR* les noms des derniers fichiers images édité. Le nom de l'image visible actuellement dans l'aperçu est coché. Voici les deux options disponibles :

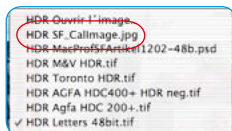
Ouvrir image HDR

Ouvre la boîte de dialogue présentée dans la section « Ouvrir un fichier image avec le bouton Ouvrir » qui permet de localiser l'emplacement des images à éditer.



Aperçu global HDR

Génère l'aperçu global présenté dans la section « Ouverture d'un fichier image depuis l'aperçu global ».



SilverFast DC VLT, -DC Pro, -DC Pro Studio

Les versions *SilverFast DC...* proposent des fonctions principales particulièrement adaptées à la manipulation d'images en provenance d'appareils photos numériques. Les versions *SilverFast DC...* sont donc capables de lire directement les formats d'appareil photo les plus courants.

Une liste des différents formats pris en charge par les différentes versions *SilverFast* se trouve dans la section « 6.9 Lecture de différents formats de fichier ».

La Table lumineuse Virtuelle, abrégée *VLT*, est un excellent outil qui réunit en une fenêtre les quatre travaux majeurs effectués avec des photos numériques :

- Visualiser, obtenir une vue d'ensemble, rechercher
- Trier, passer en revue, organiser
- Traiter et optimiser les images
- Impression de feuilles de contact* et d'images individuelles*, ou de feuilles d'image*

Si l'interaction entre l'appareil photo et l'ordinateur fonctionne à la perfection, l'ensemble des images de l'appareil photo numérique peut être directement visualisé par la *TLV* et repris pour être traité.

En démarrant *SilverFast DC...*, la *TLV* s'ouvre directement. Ces boutons permettent à tout moment de basculer entre la *TLV* et la boîte de dialogue principale de *SilverFast*.



Utilisation de données brutes (RAW) dans SilverFast DC...



SilverFast DC... lit directement les formats de données brutes les plus courants (formats RAW) d'appareils photos numériques professionnels. Le programme reconnaît, en plus du format Tiff RVB 48 bits classiques déjà pris en charge, les formats de données brutes CRW (Canon), CR2 (Canon), CS (Sinar), DC2 (Kodak), DCR (Kodak), DNG (Adobe), ERF (Epson), HDR (Leaf), K25 (Kodak), KDC (Kodak), MOS (Leaf), MRW (Minolta), NEF (Nikon), ORF (Olympus), PEF (Pentax), RAF (Fuji), RAW (Leica, Panasonic), SRF (Sony) TIFF (PhaseOne) et X3F (Sigma).

Pour en savoir plus sur la prise en charge de modèles d'appareils photos, consultez notre site Web à l'adresse :

<http://www.silverfast.com/show/dc-cameras-raw/de.html>

Configuration système requise pour travailler avec des fichiers RAW

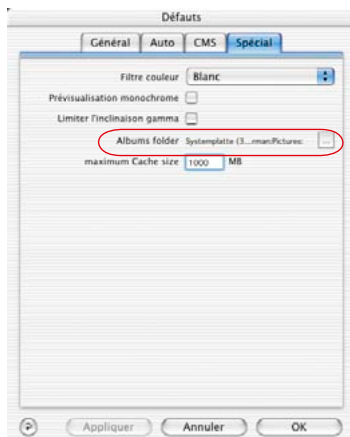
Travailler avec des données brutes signifie travailler avec des gros fichiers. La configuration minimale requise est donc élevée.

- **Configuration système requise Macintosh**

MacOSX, 256 Mo RAM, 150 Mo de RAM, 150 Mo d'espace libre sur le disque dur

- **Configuration système requise Windows**

CPU 1 GHz, 256 Mo de RAM, 150 Mo d'espace libre sur le disque dur



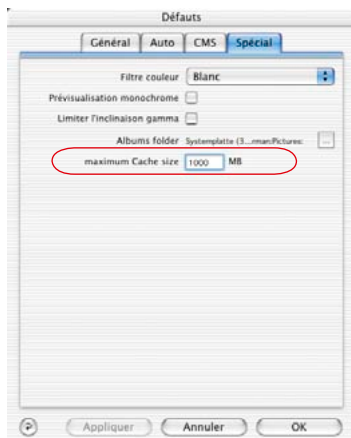
Préférences et mémoire intermédiaire

Pour utiliser l'ordinateur de manière optimale, nous vous conseillons de réfléchir sur le besoin en mémoire nécessaire des volumes d'image prévisibles.

Vous définirez donc deux préférences dans *SilverFast*, sous l'onglet Général / Options / Spécial.

- **Définir l'emplacement du dossier Albums**

Vous pouvez ici définir un répertoire pour y enregistrer les albums créés avec *SilverFast DC...*



• Définir la taille de la mémoire intermédiaire

Pour convertir de grandes quantités de données brutes en tâche de fond, vous avez besoin d'une mémoire intermédiaire (mémoire cache).

La conversion de données RAW signifie qu'une image au format RAW est convertie au format « TIFF RVB 48 bits ».

Voici l'exemple d'un calcul très généreux de l'espace en mémoire nécessaire prévisible :

Un appareil photo numérique de 6 mégapixels donne une image RAW de 6 Mo environ. Presque 36 Mo en sont convertis en RVB 48 bits :

$6 \text{ Mo (RAW)} \times 3 \text{ (RVB, 8 bits par couche)} \times 2 \text{ (RVB, 16 bits par couche)}$

Si par exemple 100 images RAW de respectivement 6 Mo sont converties, le besoin en mémoire intermédiaire s'élèvera à 3,6 Mo.

Il est donc conseillé d'avoir un disque dur offrant une capacité de mémoire suffisante.

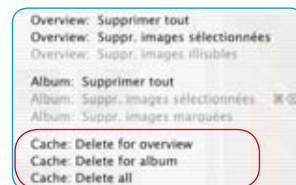
Si pendant la conversion d'un nombre de données RAW, la capacité de la mémoire intermédiaire, *SilverFast* stoppe la conversion et affiche un message. Vous avez ensuite la possibilité de modifier la taille dans la boîte de dialogue Options / Spécial.

Il est possible naturellement de continuer à travailler sans mémoire cache plus importante. Mais si une autre image non convertie est ouverte par exemple par un double clic, *SilverFast* remplacera la mémoire intermédiaire d'une image plus ancienne. Cette opération est analogue à la mémoire cache telle qu'on la connaît des navigateurs Internet. L'image plus ancienne perd alors son point bleu qui est attribué à la nouvelle image une fois la conversion terminée.

Le contenu de la mémoire intermédiaire reste préservé jusqu'à ce qu'il soit effacé activement par l'utilisateur.



Pour vider directement la mémoire intermédiaire, sélectionnez la commande Supprimer dans le menu déroulant.



- **Profil interne de conversion de données brutes pour votre appareil photo**

Pour de nombreux modèles d'appareils photos, *LaserSoft Imaging* installe également des « profils internes de conversion de données brutes » permettant une conversion de haute qualité des images brutes.

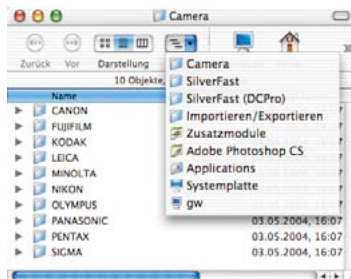
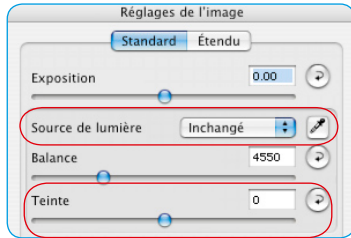
En guise de contrôle : Seulement si un « profil interne de conversion de données brutes » est installé pour votre appareil photo, un troisième curseur « Couleur » et la pipette Sources de lumière apparaissent dans la fenêtre « Paramètres d'image ». Si celle-ci manque, c'est qu'une image de données brute n'a pas été ouverte ou qu'il n'y a pas de profil interne de conversion de données brutes installé pour cette image. Pour connaître les modèles d'appareils photos pris en charge par ces profils, visitez notre site Web.

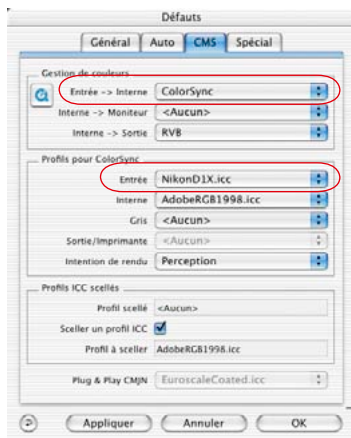
A l'ouverture d'une image, *SilverFast DC...* essaie d'abord d'identifier le modèle d'appareil photo au moyen des informations EXIF. Quand l'appareil photo est identifié et quand un profil interne de conversion de données brutes installé par *SilverFast* est disponible, le profil et l'image seront automatiquement liés correctement.

S'il n'existe pas de profil, aucun profil ne sera utilisé. Une conversion linéaire simple des données brutes s'effectue, produisant rarement un résultat satisfaisant.

Si les images brutes d'appareil photo présentent des discordances de couleur générales dans *SilverFast DC...*, il se peut qu'aucun profil de conversion de données brutes ne soit installé pour votre appareil photo.

Les profils de conversion de données brutes se trouvent dans le répertoire de *SilverFast DC...*, *-HDR...* dans le dossier Camera-RAW.





- **Sélection manuelle d'un profil d'appareil photo ICC**

L'étalonnage IT8 intégré dans *SilverFast DC Pro...* permet de créer un profil d'appareil photo ICC. Sélectionnez ce profil manuellement.

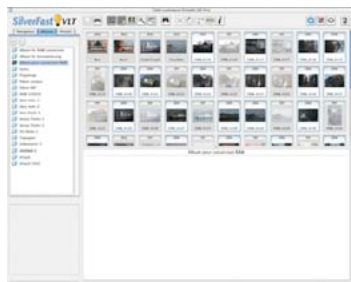
Le profil ICC créé par la fonction d'étalonnage IT8 intégrée dans *SilverFast DC Pro...* pour votre modèle d'appareil photo se sélectionne dans la boîte de dialogue de *SilverFast* sous l'onglet Général / Options... / CMS avec l'option Profils pour ColorSync / Saisie.

L'option Gestion des couleurs / Saisie > **Interne** doit être réglée sur « ColorSync » (Mac) ou « ICM » (Win).

Flux pour la conversion de données RAW

SilverFast DC... permet une conversion rapide des images RAW en tâche de fond.

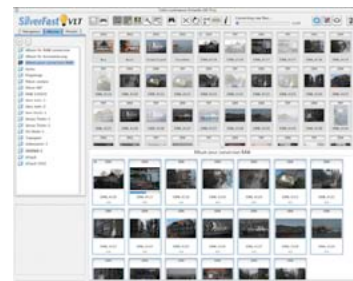
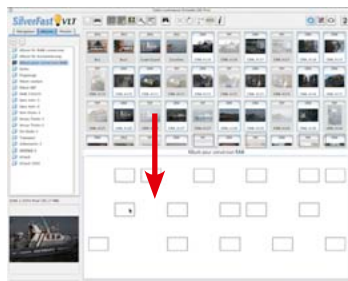
Pour effectuer cette conversion le plus rapidement possible, sélectionnez les images à convertir dans l'Aperçu global de la TLV et faites-les glisser par glisser & déposer dans un album.



A gauche : Sélectionnez d'abord les images à convertir.

Centre : Faites-les glisser dans un album.

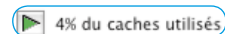
A droite : La conversion démarre immédiatement.



Jusqu'à *SilverFast DC Pro* version 6.1.0, la conversion de données brutes se déroulait de manière entièrement automatique et ne pouvait être pilotée. Le statut de la conversion était indiqué par le biais d'une barre de progression dans la ligne d'en-tête de la TLV.

A partir de la version 6.2.0, ce procédé a été modifié. L'utilisateur peut maintenant décider quand et s'il veut démarrer la conversion pour l'album sélectionné.

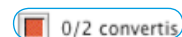
Dès que les données brutes d'appareils photos sont déplacées de l'Aperçu global ou du Navigateur dans l'album actif sur la VLT, un petit bouton muni d'une flèche verte apparaît dans la ligne d'en-tête de la fenêtre Album.



En plus du bouton, cette fenêtre affiche la taille de la mémoire cache déjà occupée.

Si la mémoire cache est presque saturée, il est possible de vider le cache avant de démarrer la conversion ou d'agrandir l'attribution de mémoire.

Un clic sur la flèche verte démarre la conversion. Ce faisant, la flèche se transforme en un carré rouge.



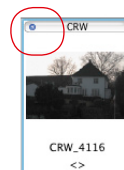
La conversion s'effectue en tâche de fond. Vous pouvez donc continuer à travailler normalement dans *SilverFast*. Le processus de conversion s'arrête automatiquement en cas de changement d'album.

Le statut de la conversion est indiqué dans le texte à côté du bouton. Il est aussi lisible dans les miniatures aux points bleus et aux petites barres de progression.

Un clic sur le carré rouge interrompt à tout moment la conversion. Le carré se transforme à nouveau en une flèche verte.

Une fois l'image RAW convertie, ses miniatures dans l'Aperçu global et dans l'Album sont marquées d'un point bleu qui apparaît en haut à gauche de la miniature.

Puisque *SilverFast* peut aussi effectuer la conversion en tâche de fond, l'utilisateur a la possibilité de continuer à travailler en parallèle. Que cela soit avec ces images déjà converties, dans d'autres albums ou en optimisant une image dans la boîte de dialogue de *SilverFast*.



Affichage de la Table Lumineuse Virtuelle (TLV)



Dans la barre de boutons verticale, à gauche de la fenêtre de prévisualisation, cliquez sur l'icône TLV. La TLV s'ouvre immédiatement et utilise la surface entière de l'écran. La boîte de dialogue principale de *SilverFast* disparaît

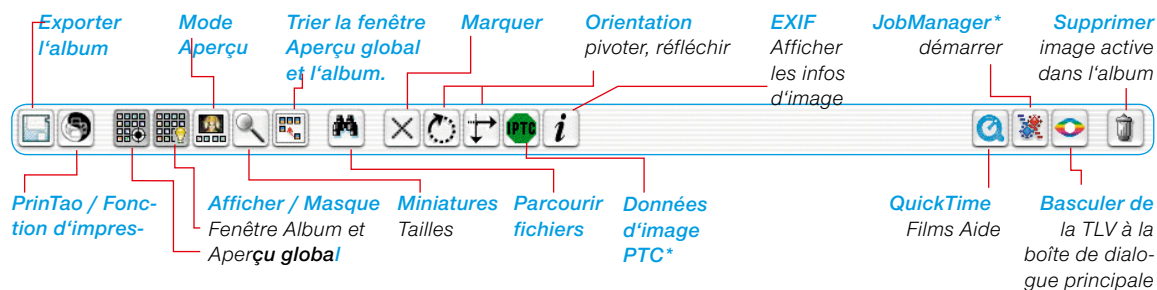
Répartition de la TLV



La TLV est clairement répartie en cinq zones :

- Navigateur de fichiers et fenêtre de navigation; alternative : Palette Albums avec les albums, ou Palette Presets
- Fenêtre Aperçu global
- Fenêtre Album, la zone de travail proprement dite
- Fenêtre Loupe
- Barre d'outils et de commande.

Barre d'outils et de commande en détail

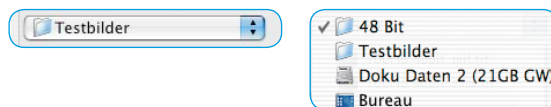
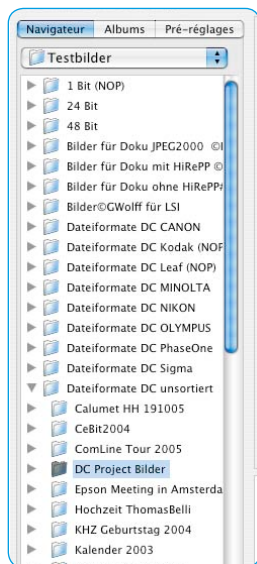


* Ces fonctions ne sont disponibles que dans certaines versions de SilverFast.

Navigateur de fichiers et fenêtre de navigation

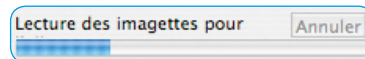
Le navigateur de fichiers permet de parcourir simplement et rapidement l'arborescence entière de l'ordinateur, des supports de mémoire externes et des réseaux pour rechercher des dossiers contenant des fichiers images. En fonction du modèle d'appareil photo utilisé, l'ensemble d'images contenues dans la mémoire de l'appareil photo peut être consulté.

Le menu déroulant supérieur affiche l'arborescence pure et simple. Passer à un dossier.



Le contenu du dossier sélectionné ici est affiché dans la longue fenêtre munie d'une barre de défilement. Celle-ci contient aussi des fichiers images en plus des dossiers. Si *SilverFast* trouve des fichiers images dans le répertoire sélectionné, il les affiche aussi sous forme de miniatures dans la fenêtre Aperçu global.

Une barre de progression est affichée sous la fenêtre Loupe pendant la création en tâche de fond des miniatures (maximal 512 x 512 pixels). Les miniatures sont enregistrées dans le fichier « SF thumbs » du cache. Le cache peut être effacé à tout moment via le menu contextuel.



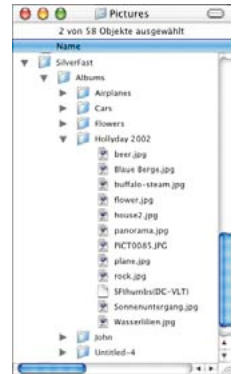
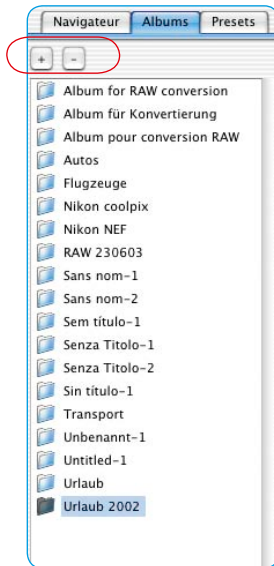
Concernant les supports de mémoire (CD/DVD) en lecture seule, aucune miniature ne sera générée car celles-ci ne sont pas enregistrables sur le support.

Palette Albums

Les images sont gérées directement dans la palette Albums et dans la fenêtre Album respective. Un nombre quelconque d'albums peut être créé. Le contenu de l'album actif est affiché dans la fenêtre *VL* et peut y être édité.

De nouveaux albums sont créés en tant que répertoire vide dans le dossier Images, dans le sous-répertoire *SilverFast* \ Albums. En faisant glisser des images de la fenêtre Aperçu global, du navigateur ou du Bureau dans la fenêtre Album, vous créez des copies des fichiers dans l'album actuel. Les fichiers sources originaux restent toujours intacts par mesure de sécurité.

Pour créer un nouvel album, cliquez sur le bouton Plus. Pour supprimer l'album sélectionné, cliquez sur le bouton Moins.

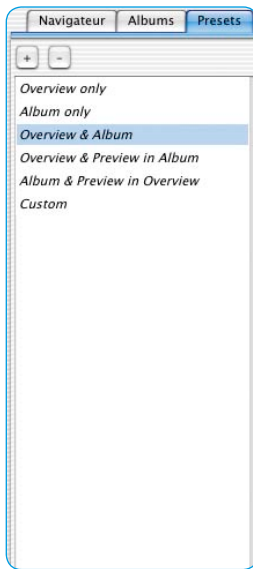


Palette Presets

Les cinq options de la palette Presets permettent de changer l'interface utilisateur de la *TLV* en un seul clic de souris.

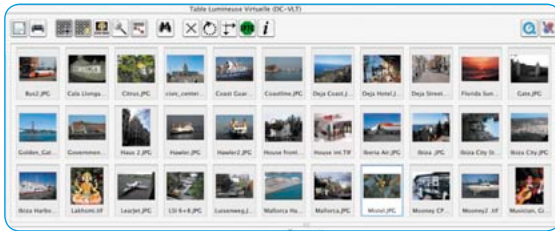
Les paramètres de la *TLV* sont définis dans ces presets : quelle fenêtre de la *TLV* est visible ; quelle taille ont les miniatures dans les albums et dans l'aperçu global ; le réglage de la fenêtre Loupe ; les paramètres du mode Plein écran...

Une fois les paramètres définis, vous pouvez les enregistrer ou les supprimer en cliquant sur les boutons Plus / Moins.



Fenêtre Aperçu global avec la barre d'outils et de commande

Si *SilverFast* trouve des fichiers images en parcourant le répertoire sélectionné, il les affiche sous forme de miniatures dans la fenêtre Aperçu global.



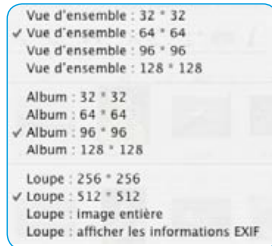
S'il n'y a pas encore de miniatures pour les images trouvées, *SilverFast* les génère automatiquement. Afin que les miniatures ne soient générées qu'une fois pour un usage ultérieur, *SilverFast* enregistre si possible un petit fichier nommé « SF thumbs (DC) » dans les dossiers d'images sélectionnés.

Les images d'appareil photo importées seront automatiquement orientées (pivotées) dans le bon sens si *SilverFast* trouve l'information relative à l'orientation dans les données de l'image.

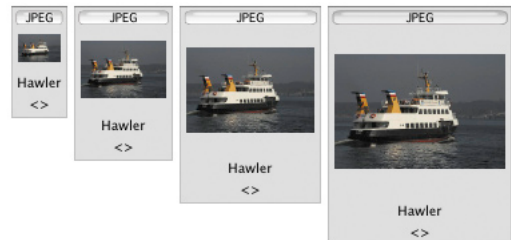
La fenêtre Aperçu global peut être agrandie et réduite. Pour cela, déplacez la barre horizontale entre la fenêtre Aperçu global et la fenêtre Album (en tirant vers le haut ou vers le bas). La barre de déplacement à droite permet d'obtenir un aperçu rapide sur de grandes quantités d'images.



Si vous souhaitez un aperçu maximal, vous pouvez masquer entièrement la fenêtre Album en cliquant sur le bouton Afficher/Masquer.



Le bouton « Choisir la taille des miniatures » situé dans la barre d'outils permet d'afficher les miniatures dans la fenêtre Aperçu global et dans l'album dans des tailles sélectionnables de 32 x 32 à 128 x 128 pixels. La fenêtre Loupe peut afficher des tailles allant jusqu'à 512 x 512 pixels. L'option Image entière permet d'afficher l'image sur toute sa surface dans la fenêtre Loupe. L'option Afficher les données EXIF permet d'afficher certains fichiers EXIF basiques dans la fenêtre Loupe.



Comparaison des tailles

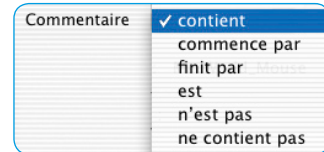
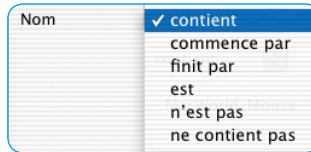
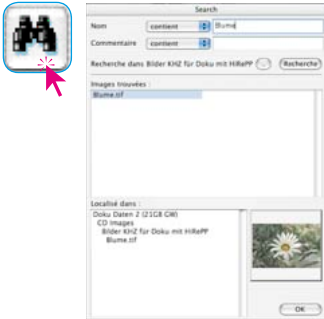
32², 64², 96², 128² pixels

Chercher

Pour chercher des noms de fichiers ou des commentaires d'image, il suffit de cliquer sur le bouton Parcourir.

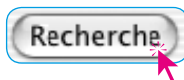
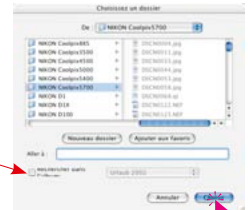
La boîte de dialogue offre la possibilité de rechercher par noms de fichier et ou par mots contenus dans les commentaires d'image.

Vous pouvez définir aussi deux critères de recherche :

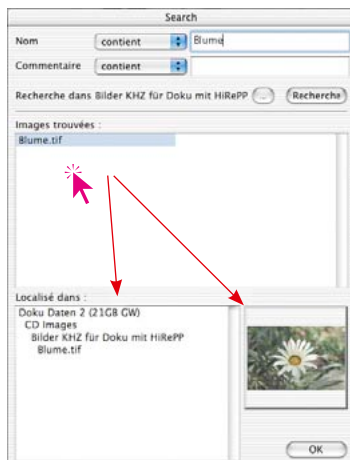


Le bouton Répertoire permet de sélectionner le répertoire à parcourir.

Vous pouvez aussi sélectionner un album à parcourir.



La recherche démarre en cliquant sur le bouton Chercher.



Les images trouvées qui remplissent les critères définis apparaissent aussitôt sous forme de liste dans la fenêtre du milieu. Cliquez sur le nom de fichier pour faire apparaître en bas à gauche le chemin complet du répertoire et en bas à droite la miniature.

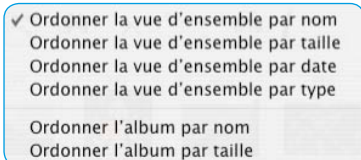
La ou les images trouvées peuvent être glissées directement par glisser & déposer dans la fenêtre *Album*. En maintenant la touche Commande (Mac) / Ctrl (Win), vous pouvez ajouter des images à la sélection, en maintenant la touche Maj, une série d'image.

Quittez la boîte de dialogue en cliquant sur OK.

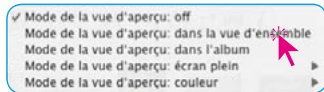




Les miniatures de la fenêtre Aperçu global et Album peuvent être triées par nom, taille du fichier et date.



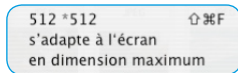
Le bouton Afficher l'aperçu permet d'agrandir la vue d'une image activée. La fenêtre Aperçu global ou la fenêtre Album est utilisée comme surface d'affichage.



Activer le mode Plein écran :

Aperçu Plein écran + **SHIFT** + **F**
ou Espace + clic sur la miniature

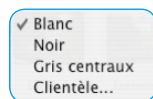
L'option Mode Aperçu : Plein écran permet de définir la taille.



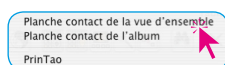
Quand le mode Plein écran est activé :

image suivante Flèche droite
image précédente Flèche gauche

L'option « Mode d'aperçu :Couleur » permet de sélectionner la couleur d'arrière-plan de l'écran.



Le bouton PrinTao \ Epreuve-contact de l'aperçu global permet d'imprimer le contenu trié de la fenêtre Aperçu global comme une épreuve-contact photographique. La taille des images, ainsi que la répartition éventuellement nécessaire sur plusieurs feuilles, est adaptée automatiquement.



L'emplacement du fichier et le nombre de page sont inscrits dans la ligne d'en-tête des feuilles de contact.



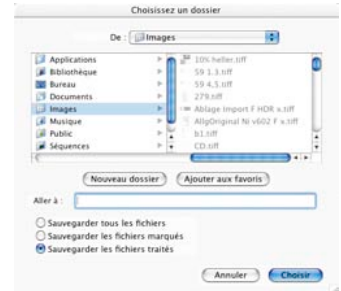
Exporter l'album...
Décharger le média amovible...

Windows : Bureau \ Mes fichiers \
Mes images \ SilverFast \ Albums

Exporter un album...

Les images d'un *album* peuvent être enregistrés avec les paramètres définis en cliquant sur le bouton Exporter l'album.

Par défaut, les *albums* sont enregistrés dans le dossier Images de l'utilisateur connecté, dans le sous-répertoire SilverFast \ Albums. (Mac OS X).



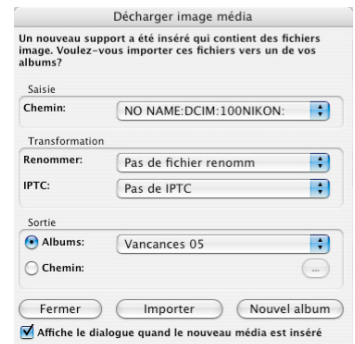
Exporter l'album...
Décharger le média amovible...

Décharger un support de mémoire d'appareil photo

Avec *SilverFast DC... / -HDR...*, il est possible de copier directement sur le disque dur des images en provenance d'un appareil photo ou d'un lecteur de cartes, par ex. d'une carte CompactFlash. Pendant le chargement, des informations IPTC définies au préalable peuvent être attribuées aux images. Les images peuvent être aussi renommées automatiquement.

Opération pour télécharger un support de mémoire :

- Démarrez *SilverFast DC... / -HDR...* et ouvrir la *TLV*.
- Raccordez directement l'appareil photo ou retirez le support de mémoire de celui-ci et raccordez via un un lecteur de cartes. Observez ce faisant les précautions d'emploi et les instructions de service du matériel utilisé.
- Si le support de mémoire est détecté dans la caméra ou dans le lecteur, la boîte de dialogue d'importation Décharger le support de données s'ouvre automatiquement.



Saisie

Chemin: NO_NAME:DCIM:100NIKON: [v]

Transformation

Renommer: Pas de fichier renomm [v]

IPTC: Pas de IPTC [v]

Sortie

Albums: Vacances 05 [v]

Chemin: [v]

Fermer Importer Nouvel album

Fermer Importer Nouvel album

Affiche le dialogue quand le nouveau média est inséré

- « **Source** » répertorie les supports de mémoire amovibles détectés par *SilverFast*. Si plusieurs supports sont répertoriés, sélectionnez le support source voulu.

LEXAR_MEDIA:DCIM:100NIKON:
 NO_NAME:DCIM:100NIKON:
- L'option « **Transformation** » définit comment les images seront traitées à l'importation.

Le menu « **Renommer** » permet une modification complexe des noms de fichier d'une partie ou de toutes les images à importer. Le menu « **IPTC** » permet d'attribuer en plus des informations IPTC aux images à importer.
- L'option « **Destination** » permet de définir l'album ou l'emplacement dans lequel les images seront importées. Un clic sur le bouton Nouvel album crée un autre album vide comme destination.
- Pour démarrer l'importation, cliquez ensuite sur le bouton Importer.

La case Afficher ce dialogue à l'insertion de nouveaux supports permet d'activer une importation automatique. La boîte de dialogue Importer s'ouvre automatiquement avec tout nouveau support - à condition que la *TLV* soit ouverte.

Attention !

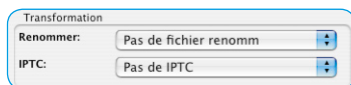
Pour changer de support, déconnectez-le du système pour des raisons de sécurité, pour éviter les pertes de données ou les destructions de fichier éventuelles. Observez les instructions d'emploi !

Renommer les images automatiquement

Cette action peut être effectuée pendant le téléchargement ou ultérieurement avec des fichiers d'image déjà enregistrés.

Renommer automatiquement en déchargeant

Le menu « **Renommer** » permet une modification complexe des noms de fichier d'une partie ou de toutes les images à importer.



La boîte de dialogue Renommer se divise en cinq parties :

- **Liste de fichiers**

Ici sont listées toutes les images trouvées sur un support amovible ou qui ont été auparavant sélectionnées dans la TLV.

Le bouton Plus permet d'ajouter d'autres images. Le bouton Moins permet de supprimer des images de la liste.

Le bouton Aperçu ou Original est un inverseur. Il permet de basculer entre l'aperçu des nouveaux paramètres de nom définis et l'aperçu des anciens noms de fichier encore actuels.



- **Paramètres pour le nouveau nom**

Les cases à cocher permettent de définir comment manipuler l'ancien nom de fichier.

« **Les premiers caractères de l'ancien nom** » : Définit le nombre de caractères à utiliser de l'ancien nom de fichier. L'ancien système de numérotation spécifique à l'appareil photo peut être par exemple placé devant le nouveau nom.

« **Utiliser un nouveau nom** » : Le texte spécifié ici sera intégré à la seconde position pour tous les noms de fichier.

« **Utiliser le nom du répertoire** » : Cochez cette case pour ajouter au nouveau nom le nom du répertoire en troisième position.

« **Ajouter l'index au nom** » : Ces cases permettent d'intégrer un nouveau système de numérotation en quatrième position au nom de fichier. Il est possible de définir le nombre d'espaces libres, le numéro de départ et l'incrément.

« **Utiliser les anciens indices** » : Cochez cette case pour intégrer en cinquième position l'ancien indice au nom de fichier.

« **Ajouter IPTC au fichier** » : Spécifiez ici les informations IPTC, comme par exemple l'auteur de l'image, les droits sur l'image, la description, les mots-clés...

Un clic sur le bouton IPTC ouvre la boîte de dialogue correspondante. La boîte de dialogue IPTC est divisée en cinq rubriques. Avec les boutons Précédent / Suivant ou par raccourci clavier, il est possible de basculer entre les rubriques.

La boîte de dialogue IPTC, une fois remplie, peut être enregistrée en cliquant sur Enregistrer et modifiée à tout moment en cliquant sur Charger.



- **Mode Expert**

Les utilisateurs entraînés peuvent taper directement les modifications souhaitées pour les noms de fichier, quasiment comme commande de programme.

Chacune des cases à cocher « Paramètres pour le nouveau nom » correspond à une commande, constituée d'un pourcentage et de deux lettres, suivis des valeurs utilisées.

Les commandes peuvent être rattachées l'une à l'autre sans espace.

Exemple : %oN14%nW U-Test %oF%lx04-0-01%lt

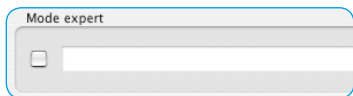
%oN14 : Les 14 premières lettres de l'ancien nom de fichier doivent être reprises de préférence.

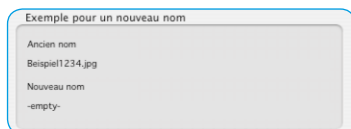
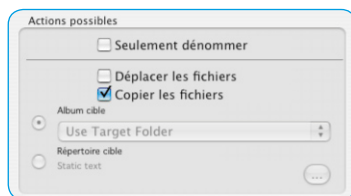
%nW U-Test : Les images obtiennent en plus le nouveau nom « U-Test ». Comme vous le voyez, les espaces sont donc autorisés !

%oF : Le nom de répertoire est ajouté au nom d'image.

%lx04-0-01 : Les images obtiennent encore un nouvel indice constitué de quatre chiffres, commençant par « zéro » et augmentant d'« un » par image.

%lt : L'ancien indice des images est de plus intégré aux noms de fichier en dernière position.





- **Actions possibles**

Cette partie de la boîte de dialogue définit si les fichiers images seront seulement renommés ou déplacés ou copiés pendant l'importation ou la renommation.

Définissez la cible si les images seront déplacées ou copiées. Vous pouvez spécifier un album ou un répertoire quelconque.

- **Exemple de renommation**

Voici un exemple montrant comment les paramètres définis se répercutent sur les noms de fichier.



Renomination automatique ultérieure

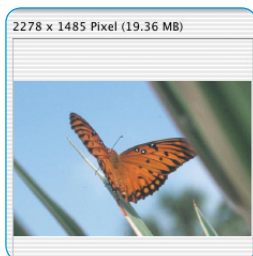
Démarrez cette action de la *TLV*. Dans l'aperçu global de la *TLV*, sélectionnez d'abord quelques images que vous voulez renommer.

Ensuite, sélectionnez via le menu contextuel (Windows : bouton droit de la souris) l'option « Renommer la sélection ». La boîte de dialogue correspondante apparaît.



Quand la boîte de dialogue de renomination est ouverte, il est possible d'ajouter d'autres images, provenant par exemple d'autres répertoires. Vous n'êtes donc en aucune façon limité à un répertoire source.

La boîte de dialogue de renomination se manipule exactement comme décrit dans la section précédente « *Renommer automatiquement les images* ».



Loupe

Dans la fenêtre Aperçu global et dans l'album, vous pouvez aussi utiliser la fonction Loupe intégrée du pointeur. Que vous vous déplaciez sur l'une des miniatures dans l'aperçu global ou dans l'album avec le pointeur, le contenu de la fenêtre Loupe est affiché immédiatement.

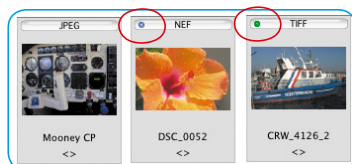
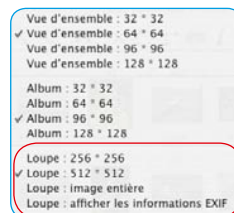
La taille d'amplification de la loupe est réglable en deux niveaux 256 x 256 ou 512 x 512 pixels au moyen du bouton Taille des miniatures.

Si vous sélectionnez le niveau supérieur, vous obtenez un affichage légèrement agrandi, de sorte que la portion d'image visible se décalera en fonction du déplacement de la souris.

L'option Image entière permet d'afficher l'image sur toute sa surface dans la fenêtre Loupe.

L'option Afficher les données EXIF permet d'afficher certains fichiers EXIF de base dans la fenêtre Loupe.

Les dimensions du fichier en pixel sont indiquées pour l'image visible au-dessus de la fenêtre Loupe.



* Cette fonction n'est disponible que dans SilverFast DC Pro.

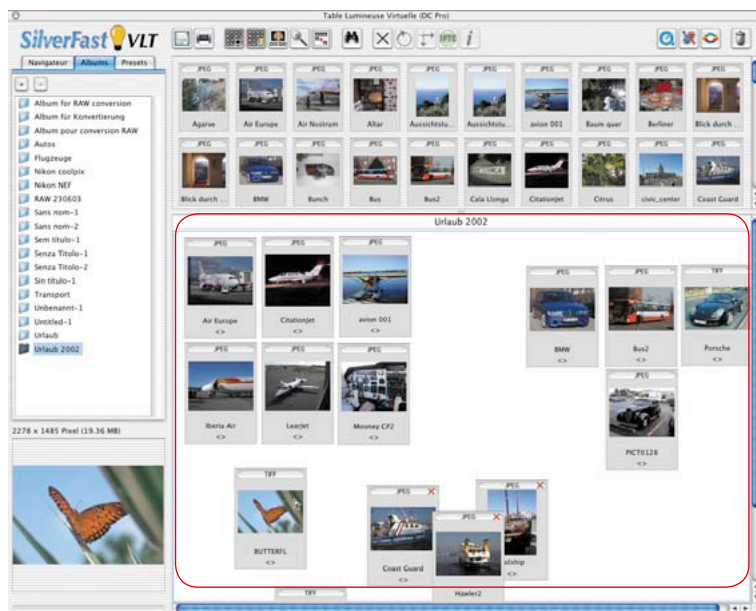
Points bleus* ou verts dans les miniatures

Un point bleu* permet de marquer les images brutes déjà converties. Les points bleus* peuvent être aussi visibles dans l'aperçu global et dans l'album.

Le point vert permet d'identifier les images qui ont été éditées via le menu principal de SilverFast DC... et re-enregistrées comme copie dans l'album. Les points verts n'apparaissent que dans les albums.

Fenêtre Album – la zone de travail centrale de la TLV

Toutes les parties et fonctions présentées jusqu'ici se regroupent dans la TLV autour d'une fenêtre centrale :

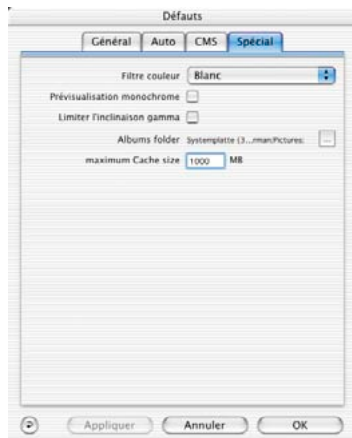


Le navigateur de fichiers permet de rechercher les répertoires contenant des images, de les identifier et de les examiner dans l'aperçu global.

Un nombre quelconque d'albums indépendants est disponible. Sur la palette Album, vous pouvez passer d'un album à l'autre en cliquant sur le nom de l'album en question.

Dans ce cas, vous échangez uniquement la fenêtre Album. La fenêtre du navigateur et la fenêtre de l'aperçu global restent identiques.

Vous pouvez définir le répertoire des albums dans le menu principal de *SilverFast DC...* sous l'onglet « Général / Options... / Spécial / ... ». Pour *SilverFast DC Pro...*, vous définissez ici aussi la taille de la mémoire cache.



Glisser & Déposer

Leglisser & déposer est dans les *TLV* la méthode de travail la plus simple et la plus importante. Cette méthode permet de faire glisser les fichiers images dans la fenêtre Album depuis le navigateur, de l'aperçu global, de la boîte de dialogue Chercher et même du Bureau ou directement d'un répertoire quelconque. Il suffit simplement de les sélectionner avec la souris, de les faire glisser dans la fenêtre Album et de relâcher le bouton de la souris.

Du Finder ou du Bureau, il est possible même de copier directement des dossiers entiers. Quand la fenêtre Album est masquée, vous pouvez déposer des images sur le bouton Afficher/Masquer l'album ou directement sur un nom d'album dans la palette Album. Chaque fichier image déposé dans un album est d'abord activé, identifiable à son bord de couleur et à la couleur de fond claire.



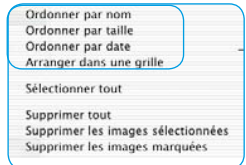
Trier les images dans la fenêtre Album

Les images déposées dans les albums peuvent être maintenant triées.

Pour y parvenir le plus simplement possible, utilisez le glisser & déposer.

Les images peuvent être prétriées automatiquement au moyen du bouton Trier ou via le menu contextuel (Mac : Ctrl, Windows : bouton droit de la souris) par nom, taille du fichier, type ou date et alignées sur la trame dans la fenêtre Album.

Le tri manuel peut être effectué de deux façons :



Tout sélectionner

Avec Commande + A (Mac) ou Ctrl + A, vous sélectionnez toutes les images contenues dans l'album actuel ou dans la fenêtre Aperçu global.

Trier les images par glisser & déposer : Activez l'image voulue par un seul clic et faites-la glisser sur un album dans la palette Album.

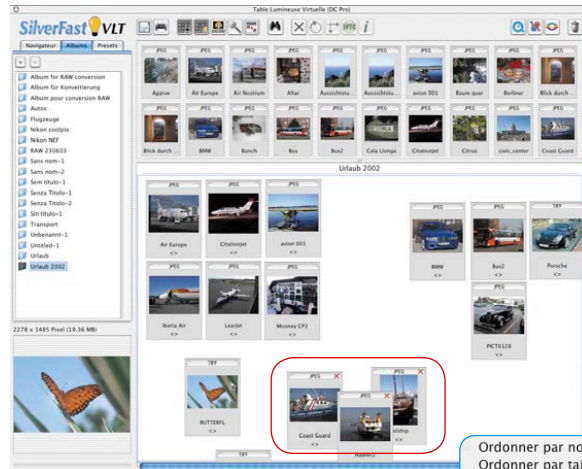
En maintenant la touche Commande (Mac) ou Ctrl (Win), vous pouvez ajouter d'autres images individuelles à la sélection existante.

Vous pouvez naturellement déplacer et trier manuellement les images à l'intérieur de l'album à votre guise.



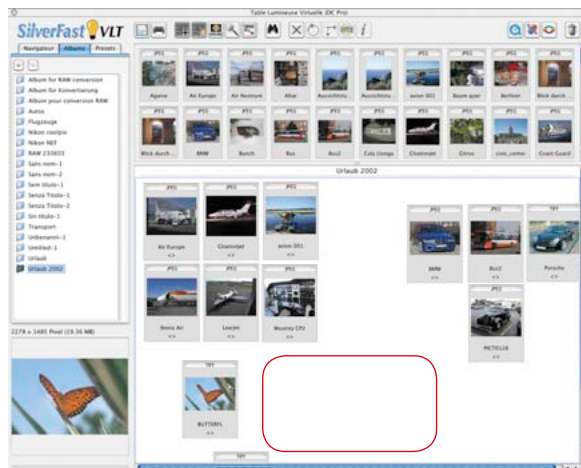
Trier les images par marquage : Cliquez d'abord sur le bouton Marquer. Le pointeur se transforme en une croix dès qu'il touche une image dans la fenêtre Album.

Un clic sur une image la marque en haut à droite d'une petite croix.



Vous pouvez ensuite supprimer les images marquées via le menu contextuel.

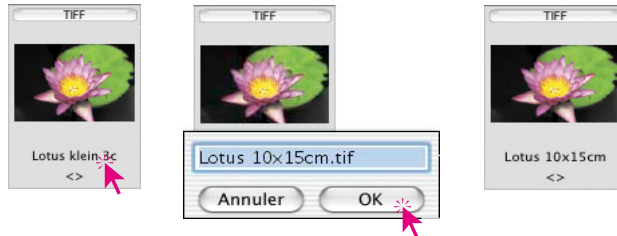
- Ordonner par nom
- Ordonner par taille
- Ordonner par date
- Ordonner par type
- Arranger dans une grille
- Sélectionner tout
- Sélectionner les images à modifier
- Supprimer tout
- Supprimer les images sélectionnées
- Supprimer les images marquées



Editer le nom de fichier et le commentaire d'image dans l'album

Sous les miniatures, vous apercevez en plus du nom de fichier un champ réservé aux commentaires d'image. Le nom et le champ peuvent être édités dans l'album.

Pour éditer le nom de fichier : cliquez sur le nom.



Pour éditer le champ de commentaire : cliquez sur les parenthèses pointues vides ou sur un commentaire existant.

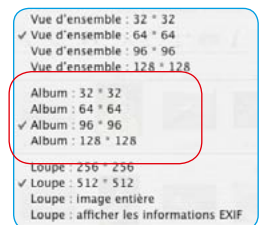


Définir la taille des miniatures dans la fenêtre Album



La taille des vues miniatures des images est définissable comme dans la fenêtre Aperçu global. Cinq niveaux sont ici disponibles.

Ce paramètre s'applique ensuite à tous les albums.





Pivoter et réfléchir les images dans l'album

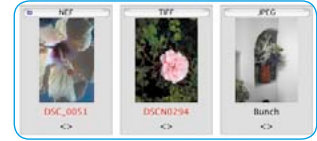
Ces deux boutons de la barre d'outils permet de pivoter et de réfléchir les images dans la fenêtre Album

La **rotation** s'effectue par étapes de 90° dans le sens horaire, en maintenant la touche Maj enfoncée dans le sens anti-horaire.

La **réflexion** s'effectue en cliquant sur les pointes de la flèche. La flèche droite permet de renverser l'image horizontalement. La flèche bas renverse l'image verticalement.

En cliquant sur l'outil Rotation ou Miroir, une fenêtre apparaît vous indiquant que les images sélectionnées seront transformées sans perte de qualité. Les fichiers JPEG sont transformés immédiatement sans perte de qualité.

Pour tous les autres formats de fichier, seule la miniature est d'abord pivotée. Le nom de fichier est coloré en rouge pour indiquer que des modifications sont en attente. Les fichiers surlignés en rouge peuvent être ensuite sélectionnés via le menu contextuel avec la commande Sélectionner les images à modifier, déposés par glisser & déposer dans le *JobManager* pour y être transformés.



Imprimer les épreuves-contacts des albums

Le bouton PrinTao \ Epreuve-contact de l'album permet d'imprimer le contenu trié de la fenêtre comme une épreuve-contact photographique. La taille des images, ainsi que la répartition éventuellement nécessaire sur plusieurs feuilles, est adaptée automatiquement. Chaque *album* doit être imprimé séparément.

Le nombre de page est inscrit dans la ligne d'en-tête des épreuves-contacts.



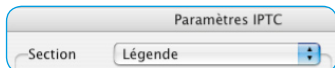


Information d'image IPTC dans l'album *

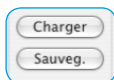
Attention : Cette fonction et le bouton respectif ne sont disponibles que dans *SilverFast DC Pro...*

Pour une image active dans l'album, un clic sur ce bouton permet d'afficher et d'éditer les informations d'image IPTC.

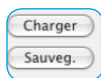
IPTC est l'abréviation de « International Press and Telecommunications Council » et englobe une collection normalisée d'informations et de données qui peuvent être utilisées par les auteurs d'image, les titulaires de droits d'image et les utilisateurs d'image pour les bases de données. En plus des inscriptions de copyright, l'auteur de l'image peut spécifier des informations de prise de vue, des mots-vedettes et de recherche. Par le biais d'une base de données, il est possible de parcourir l'ensemble des images en fonction de critères définis ce qui simplifie considérablement la recherche pour l'utilisateur.



L'option Section offre plusieurs palettes qui proposent une série de champs de saisie.



Les informations IPTC effectuées peuvent être enregistrées pour une utilisation répétée en cliquant sur le bouton Enregistrer.



Le bouton Charger permet de charger les informations IPTC enregistrées dans le logiciel.

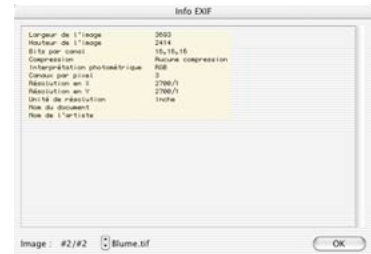
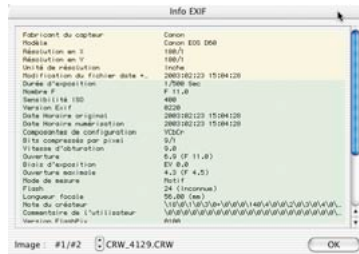
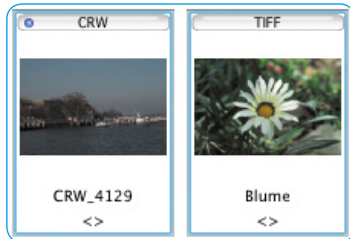


* Cette fonction est disponible uniquement dans *SilverFast DC Pro...*



Afficher les informations sur l'image (EXIF)

Un clic sur ce bouton permet d'afficher les informations EXIF de l'image sélectionnée, si disponibles.



L'exemple à gauche montre les informations EXIF complètes en provenance d'une image d'appareil photo et à droite les informations simples d'un scan brut 48 bits.



Taille de la fenêtre Album

La fenêtre *Album* est redimensionnable. Pour cela, déplacez la barre horizontale entre la fenêtre Aperçu global et *Album* (en la faisant glisser vers le haut ou vers le bas). La barre de déplacement à droite permet d'obtenir un aperçu rapide sur de grandes quantités d'images.

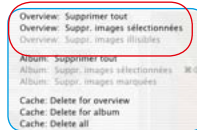
Si vous souhaitez avoir une grande fenêtre *Album* la plus grande possible, vous pouvez masquer entièrement la fenêtre Aperçu global en cliquant sur le bouton Afficher/Masquer.



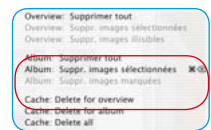
Suppression d'images et d'albums



Le menu déroulant Corbeille permet de supprimer des images dans l'aperçu global et dans l'album.



Menu déroulant Supprimer
pour l'aperçu global / pour les albums



Via le menu de contextuel, vous pouvez supprimer « toutes les images », les images « sélectionnées » ainsi que les images marquées.



Menu contextuel
pour l'aperçu global / pour les albums



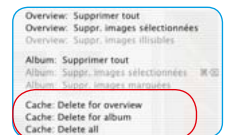
Par glisser & déposer, vous pouvez déplacer des albums entiers sur la corbeille et les supprimer entièrement.

Effacement de la mémoire cache*



Dans les caches sont enregistrés les fichiers temporaires, par exemple les fichiers auxiliaires provenant de la conversion de données brutes. Les mémoires caches peuvent être vidées directement via le menu déroulant Supprimer.

Pour vider directement le cache, sélectionnez dans le menu déroulant la commande Effacer. L'emplacement et la taille de la mémoire cache se définissent dans le menu principal de *SilverFast DC Pro* sous l'onglet Général / Options... / Spécial / ... ».

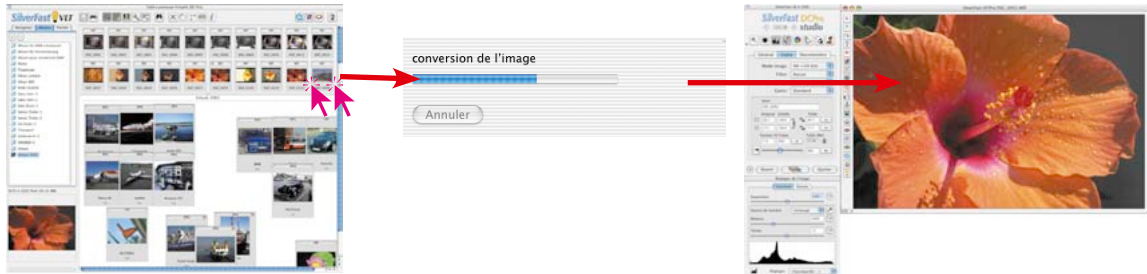


* Cette fonction n'est disponible que dans *SilverFast DC Pro*...

Optimisation de l'image

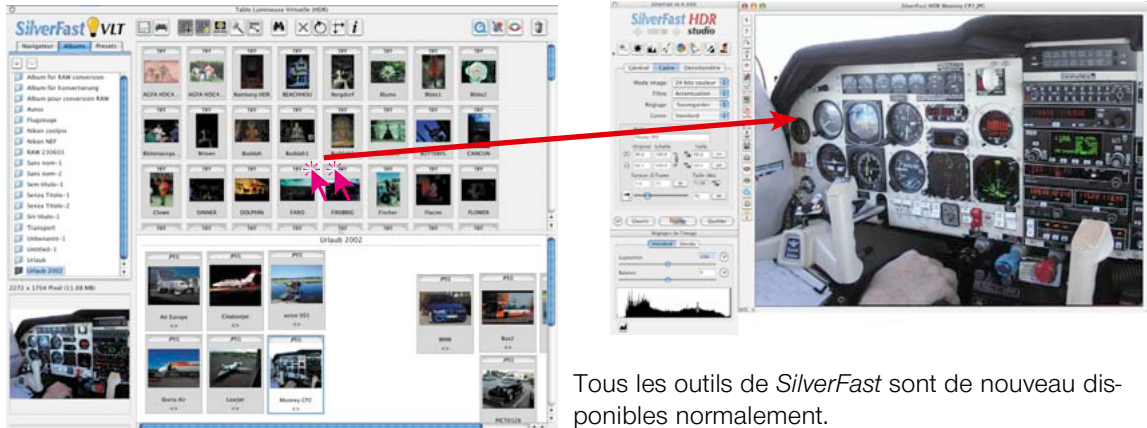
Optimisation directe de l'image dans SilverFast DC...

En double-cliquant sur la fenêtre Aperçu global ou sur la fenêtre *Album*, vous entrez directement dans la fenêtre de prénumérisation de SilverFast. Après avoir double-cliqué sur un fichier brut* non converti, celui-ci sera d'abord converti. La progression de la conversion est visualisée dans la fenêtre.



SilverFast DC Pro

Un clic double sur un fichier brut* non converti dans la TLV déclenche la conversion et l'ouvre ensuite dans le menu principal.



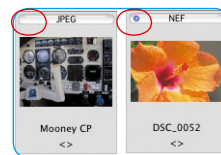
SilverFast DC VLT, -HDR

Un clic double sur un fichier image dans la TLV l'ouvre directement dans le menu principal.

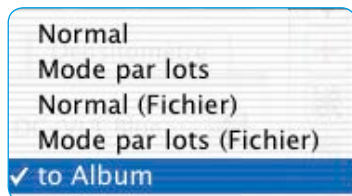
* Cette fonction n'est disponible que dans certaines versions SilverFast.

Tous les outils de SilverFast sont de nouveau disponibles normalement.

Les miniatures des images brutes* sont repérées d'un point bleu* une fois converties.



Après être optimisée, l'image est calculée en cliquant sur le bouton Enregistrer et réimportée comme fichier corrigé dans l'album.

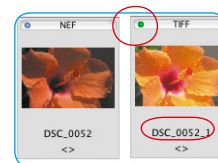


Notez que sous l'onglet Général dans *SilverFast* l'option Dans l'album est sélectionnée sous **Mode de travail** !

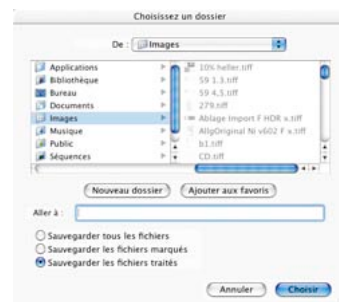
Sinon, l'image corrigée sera ouverte directement dans le logiciel d'édition d'images, comme Photoshop, ou enregistrée sous forme de fichier dans un autre répertoire restant à définir.



Une fois re-enregistrée dans l'album, l'image terminée est munie d'un point vert en haut à gauche. Un chiffre a été ajouté au nom de fichier : Nom_1.jpg.



Une fois toutes les images éditées, les images finales terminées peuvent être exportées directement de l'album dans un autre répertoire quelconque en cliquant sur le bouton Exporter et en cochant la commande Enregistrer les fichiers édités.



* Cette fonction n'est disponible que dans certaines versions SilverFast.

Optimisation de l'image avec le *SilverFast JobManager*

La seconde méthode d'optimisation des images consiste à les transférer au *JobManager*. Le *JobManager* s'ouvre en cliquant sur le bouton correspondant situé dans la barre d'outils de la *TLV*.



Les images sélectionnées se transfèrent directement au *JobManager* par glisser & déposer depuis les fenêtres de la *TLV* pour y être ensuite traitées.

Il est possible de faire glisser directement des albums entiers dans le *JobManager*.

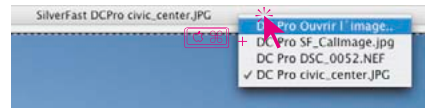


Les images brutes* non converties sont converties dans *SilverFast DC Pro...* lorsqu'elles sont transférées au *JobManager*. Cette opération s'effectue en tâche de fond. Les images ne peuvent être éditées qu'une fois la conversion* terminée.

Ouverture alternative d'images

En maintenant la touche Commande (Mac) / Ctrl (Win) enfoncée et en cliquant simultanément sur la ligne de titre de la fenêtre de prévisualisation de *SilverFast DC Pro...*, vous ouvrez un menu déroulant. Les utilisateurs Windows cliqueront eux avec le bouton droit de la souris enfoncé dans la fenêtre de prévisualisation pour ouvrir le menu.

Le menu affiche *Ouvrir image DC Pro...* et les noms des derniers fichiers images édité. Le nom de l'image visualisée dans l'aperçu est coché.



- **Ouvrir image DC Pro** : Ouvre la boîte de dialogue permettant de rechercher l'emplacement des images à éditer.

Macintosh

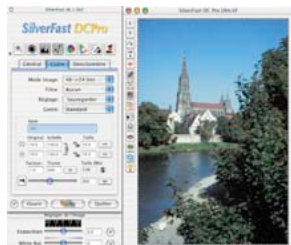
Clic sur la ligne d'en-tête de la fenêtre de prévisualisation en maintenant la touche Commande enfoncée.

Windows

Clic avec le bouton droit de la souris dans la fenêtre de prévisualisation.

* Cette fonction n'est disponible que dans certaines versions SilverFast.

Exemple de flux avec la TLV



1. Démarrer **SilverFast DC...** et afficher la **TLV**.

2. **Navigateur d'images** : Localiser et sélectionner le répertoire d'images ou faire glisser les images du répertoire directement dans l'**Album**.

Aperçu global : Sélectionner les images et les faire glisser dans un **album**.

Fonction de recherche : Rechercher les images par leur nom ou le commentaire et les faire glisser dans un **album**.



3. Répéter l'étape 2 jusqu'à trouver toutes les images.
Masquer éventuellement la fenêtre Aperçu global.

4. Fenêtre **Album** : Disposer automatiquement les images en les alignant sur la grille, par nom, taille,...

5. Editer maintenant les noms de fichier et les commentaires d'image.

Orienter correctement les images mal orientées avec l'outil Rotation et Miroir.



Marquer les images avec l'outil Marquer.



Autre possibilité : Vous pouvez trier manuellement les images dans d'autres albums par glisser & déposer.

6. Via le menu contextuel, supprimer les images marquées de l'**album**.

Re-aligner les images restantes et enregistrer l'**album** / les **albums**.



Imprimer les épreuves-contacts si nécessaire.



7. Transférer la première image par double-clic dans la fenêtre de prévisualisation de **SilverFast**, l'optimiser et la rendre corrigée à la TLV à la commande Editer.

Pour économiser du temps : Démarrer le **JobManager**, lui transférer les images par glisser & déposer et commencer à optimiser dans le gestionnaire des tâches.





8. Sélectionner l'image suivante à optimiser. Répéter les étapes 7 à 8 jusqu'à ce que toutes les images soient optimisées.

9. Copier les images dans un autre répertoire si nécessaire.

Raccourcis clavier pour la TLV (Macintosh)



Général

Ajouter une série d'images à la sélection Maj +  :  + 



Ajouter une image à la sélection Commande +  :  + 




Fenêtre TLV

Afficher le menu contextuel Ctrl + clic dans la fenêtre VLT :  + 

Tout activer Commande + A :  + 

Afficher les informations d'image /EXIF Commande + i :  + 

Supprimer l'image Commande + Espace arrière :  + 

Aperçu plein écran Commande + Maj + F :  +  + 
ou Espace + clic

Mode Plein Ecran : image suivante flèche droite : 

image précédente flèche gauche : 

Raccourcis clavier pour la TLV (Windows)


Général

Ajouter une série d'images à la sélection Maj +  :  + 

Ajouter une image à la sélection Ctrl. +  :  + 




Fenêtre TLV

Afficher le menu contextuel Ctrl + clic dans la fenêtre VLT :  + 

Tout activer Ctrl + A :  + 

Afficher les informations d'image /EXIF Ctrl + i :  + 

Supprimer l'image Touche Suppr. : 

Aperçu plein écran Ctrl + Maj + F :  +  + 
ou Espace + clic

Mode Plein Ecran : image suivante flèche droite : 

image précédente flèche gauche : 

Outil Yeux rouges



Dans la barre d'outils verticale, à gauche de l'aperçu, une autre fonction spéciale est disponible dans *SilverFast DC...* à partir de la version 6 : un outil pour la correction colorimétrique des « yeux rouges ».

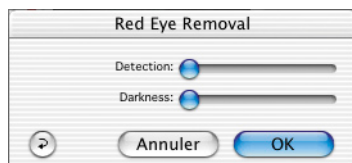
Les yeux rouges sont souvent visibles sur des portraits pris au flash, si la distance entre le flash et l'axe de l'objectif est réduite et si les pupilles des personnes photographiées sont grandes ouvertes.

Lancez d'abord un scan de prévisualisation du portrait à corriger. Cliquez sur le bouton Supprimer les yeux rouges.



Un message vous demande de tracer d'abord un cadre sur la zone des yeux.

Cliquez sur OK, et faites un cadre autour de cette zone avec la souris. Avec la touche Maj, vous pouvez tracer plusieurs cadres. En maintenant la touche Alt enfoncée, vous pouvez supprimer des zones.



Dans la boîte de dialogue, vous pouvez neutraliser la couleur rouge de l'oeil au moyen des curseurs de réglage. Avec l'option Détection, vous spécifiez la sensibilité de la détection de couleurs et avec l'option Obscurité, le degré de noircissement de la pupille.

Cliquez sur OK pour valider les paramètres.

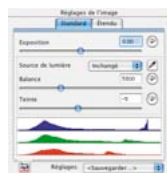


Le bouton de l'outil Supprimer les yeux rouges affiche maintenant un centre noir. En cliquant sur le bouton et ensuite dans le cadre à corriger, vous désactivez la fonction.

Boîte de dialogue Paramètres d'image (Correction de l'exposition et balance des blancs)



Boîte de dialogue simple



Boîte de dialogue avancée

La fenêtre Paramètres d'image, répartie en deux sections, est une boîte de dialogue autonome qui apparaît normalement sous la boîte de dialogue principale. Elle sert à paramétrer manuellement la conversion des données RAW.

En fonction de l'image ouverte, la fenêtre change d'apparence. Si vous ouvrez des fichiers JPEG et TIFF ainsi que des fichiers RAW qui ne sont pas encore entièrement pris en charge par *SilverFast DC...*, la boîte de dialogue apparaît dans sa « version simple ».

Une boîte de dialogue avancée apparaîtra à l'ouverture de fichiers RAW en provenance d'appareils photo numériques pour lesquels un profil interne de conversion de données brutes spécial est installé dans *SilverFast DC...*

Exposition : Ce curseur de réglage permet de simuler un changement d'exposition de l'image. La plage de réglage englobe plus ou moins trois diaphragmes.

Balance des blancs : Ce curseur de réglage permet de corriger rapidement et facilement la balance des blancs dans l'image. Cela permet ainsi de neutraliser la balance des blancs qui a été mal réglée dans l'appareil photo.

Source de lumière : Dans le menu déroulant, vous pouvez sélectionner directement une option prédéfinie pour certaines sources de lumière standard, par exemple « Lumière du jour ». L'option par défaut est « inchangée » si la valeur a été définie dans l'appareil photo. Sinon, la température des couleurs sera réglée automatiquement par *SilverFast*.

Pipette : La pipette permet de mesurer la température de couleur directement dans l'image. Pour cela, cliquez sur une zone de l'image si possible neutre en terme de couleur (grise, blanche, noire). Le curseur de réglage de la balance des blancs se règle immédiatement sur la valeur mesurée.

Couleur : Ce curseur de réglage agit sur la dominante de couleur présente dans l'image. En d'autres termes, la température de couleur se réfère à un décalage entre le ROUGE et le BLEU. L'op-

tion Couleur permet d'ajouter ou de supprimer un pourcentage de VERT à ce rapport.

Luminosité (tons moyens) : Ce curseur de réglage permet de corriger la luminosité des tons moyens. Le curseur est identique à celui du même nom que l'on trouve dans les boîtes de dialogue Gradation et Histogramme.

Contraste : Ce curseur permet de régler le contraste de l'image. Il fonctionne comme celui disponible dans la boîte de dialogue Gradation.

Saturation : Ce curseur de réglage permet d'ajuster la saturation. Si le curseur est glissé à gauche, l'image paraît entièrement saturée et donne l'apparence d'une image en niveaux de gris.

Lissage de la luminosité : Cette fonction agit comme un filtre. Elle permet de corriger le bruit de luminosité dans la couche Luminosité de l'image. Le filtre agit donc seulement sur la luminosité (couche L, luminosité, dans l'espace colorimétrique Lab) et non pas sur les couleurs.

Réduction du bruit de couleur : C'est un filtre qui permet de corriger le bruit de couleur dans les couches de couleur (couche a/b) de l'image.

Paramètres : Cette option permet d'enregistrer et de recharger les paramètres de la conversion RAW.

Histogramme en temps réel : En bas de l'onglet Standard, un histogramme résultat du cadre d'image actif apparaît. L'affichage réagit en temps réel.

Contrairement à la boîte de dialogue Histogramme normale, la boîte de dialogue des paramètres d'image affiche l'histogramme de destination ou l'histogramme résultat. Donc l'histogramme qu'a l'image – après traitement dans *SilverFast DC...* – dans un logiciel de traitement d'image. Tous les paramètres qui ont été définis dans *SilverFast* y sont contenus.

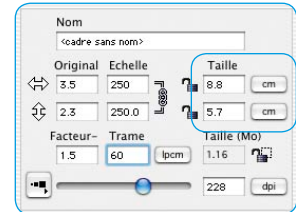
Dans la boîte de dialogue Histogramme normale est affiché l'histogramme source ou de départ que l'image a – avant d'être traitée dans *SilverFast DC...* . Pour afficher l'histogramme de destination, appuyez sur la touche Alt dans la boîte de dialogue Histogramme.

Impression directe depuis la fenêtre de prévisualisation



SilverFast DC... Version 6 permet d'imprimer le contenu du cadre d'image actif dans la fenêtre de prévisualisation sur une imprimante. Il n'est donc pas nécessaire d'enregistrer au préalable et de reouvrir l'image dans le logiciel de traitement d'image afin d'imprimer.

La taille d'impression de l'image peut être spécifiée dans la boîte de dialogue Redimensionnement sous l'onglet Cadre.



Un clic sur le bouton Imprimer situé dans la barre d'outils verticale à gauche de la fenêtre de prévisualisation ouvre le menu d'impression. Les options disponibles dans le menu d'impression dépendent du système d'exploitation et du pilote d'imprimante et peuvent donc varier. Définissez vos paramètres et lancez l'impression.

SilverFast reste ouvert après avoir démarré l'impression. Vous pouvez donc décider après l'impression d'enregistrer l'image ou pas.

PrinTao

La boîte de dialogue avancée dans SilverFast



Qu'est-ce que PrinTao ?

PrinTao est une boîte d'impression et de mise en page très détaillée et extrêmement performante pour réaliser librement des maquettes, composées d'images et de textes, avec des fonctions utiles permettant une productivité élevée. Il propose de nombreuses fonctions particulièrement adaptées aux besoins des photographes et montre toute sa puissance quand il s'agit d'imprimer de nombreuses images, par exemple sur des imprimantes grand format. Voici les fonctions en détail :

Fonctions de PrinTao

1. Fonctions d'image

- a. Positionner librement une image 302-308, 321, 324-327, 328-329
- b. Pivoter et réfléchir une image 303, 3095
- c. Redimensionner un image 302-303, 308-309, 324-325
- d. Rogner une image 303-305, 309, 320, 325
- e. Centrer une image sur la page d'impression 302-303, 309
- f. Aligner une image sur les repères 326-327
- g. Adapter une image à la taille de la page d'impression 302-303, 309
- h. Zoomer une image dans son cadre (agrandir) 305, 325
- i. Déplacer une portion d'image 305

2. Fonctions de page

- a. Définir un nombre quelconque de pages 306-307
- b. Enregistrer et charger la mise en page 318
- c. Transférer une image ou plusieurs images de la liste d'images sur une page ou plusieurs pages 302, 306, 308, 319-321
- d. Définir la taille d'image avec priorité pour le long côté ou le petit côté 307

- e. Superposer les images, 306-307, 308, 321
les placer devant ou derrière dans le lot 328-329, 332

3. Fonctions d'affichage

- a. Zoom de l'affichage de page 299, 323
- b. Sélectionner une page 307, 321

4. Fonctions de texte

- a. Intégrer un texte du champ de saisie à l'image 310-317
Un texte peut être intégré à des image via le champ de saisie. Positionnement du texte à gauche, au centre, à droite, au-dessus ou au-dessous de l'image. Placement à droite, à gauche et centrage du texte. Les polices de caractères, tailles et couleurs peuvent être sélectionnées librement.
- b. Intégrer un texte de métadonnées à l'image 314-316
Possibilité d'intégrer des textes à l'image en provenance de métadonnées, par ex. nom de l'image ou infos EXIF. Les textes peuvent être intégrés automatiquement aux images sélectionnées ou à toutes les images.
- c. Fonction de texte copyright 310, 317
Un texte copyright peut être transféré par le biais d'une commande dans un nombre quelconque d'images dans la couleur, la police, la taille voulues.
- d. Texte libre 310, 316, 328-329
Un texte quelconque (couleur, police, taille librement définissable) peut être placé par exemple comme titre en haut de la page ou à un endroit quelconque.

5. Modèles d'image

a. Modèles-types 319-322

Il est possible de transférer un modèle quelconque provenant de modèles existants sur une ou plusieurs pages. Des pages quelconques peuvent être aussi munies de différents modèles. Les images peuvent être transférées dans les modèles par le biais d'une *touche* ou par *cliquer-glisser*. Les images dans les modèles peuvent être remplacées intégralement ou en tant qu'image individuelle.

Un modèle peut être défini automatiquement comme modèle-type sur les pages suivantes.

Des images individuelles peuvent être dimensionnées ultérieurement dans le cadre d'image et la portion d'image peut être resélectionnée.

b. Modèles personnalisés 319-320

Les modèles existants peuvent être modifiés d'une manière quelconque et enregistrés comme modèles personnalisés. Il est aussi possible d'utiliser des modèles qui ont été créés entièrement et enregistrés comme modèles personnalisés.

c. Générateur de modèles 319-320

Un générateur de modèles permet de générer sur la page des modèles pour un nombre d'images à définir, par ex. 3x3 oder 5x8 oder 7x7 images.

Les modèles existants peuvent être modifiés d'une manière quelconque et enregistrés comme modèles personnalisés.

6. Gestion des couleurs 333

Les profils d'imprimante ICC et l'*intention de rendu (Rendering Intent)* peuvent être sélectionnés et appliqués à toutes les images à imprimer.

Quelles versions *SilverFast* contiennent *PrinTao* ?



PrinTao fait partie de toutes les versions *SilverFast* indépendantes des scanners et est contenu dans leur *TLV*.

De plus, *PrinTao* fait aussi partie de toutes les versions *SilverFast Ai Studio* et s'ouvre ici avec un bouton correspondant placé dans la barre d'outils verticale, à gauche de la fenêtre de prévisualisation.

SilverFast DC Pro Studio* et *SilverFast HDR Studio

Les versions *Studio* de *SilverFast DC Pro* et *SilverFast HDR* contiennent d'autres fonctions additionnelles disponibles dans *PrinTao* :

- Ensembles de modèles prédéfinis pour la disposition automatique d'images sur les pages d'impression.
- Modèles configurables et mémorisables pour la mise en page.
- Texte d'image* définissable et positionnable.
- Sélection de données **EXIF/IPTC à incorporer dans les textes d'image.**

Les utilisateurs qui ont activé la fonction *SilverFast PhotoProof* disponible en option, trouvent à nouveau dans la *TLV* les paramètres de *SilverFast PhotoProof* pour incorporer le FOGRA Media Wedge et pour sélectionner les profils. Pour en savoir plus, reportez-vous à la section ***SilverFast PhotoProof***.

SilverFast Ai Studio

Étant donné que les versions *SilverFast* dépendantes des scanners n'ont pas directement accès aux fichiers images déjà enregistrés, les versions *Studio* de *SilverFast Ai* présentent quelques fonctions réduites de *PrinTao* par rapport à *SilverFast DC Pro Studio* et *SilverFast HDR Studio* par exemple :

- Le navigateur de fichiers manque. Au lieu de cette fonction, tous les cadres d'image sont visibles dans la liste d'images.
- La fenêtre servant à la saisie de textes est intégrée dans le menu déroulant latéral et ne peut être positionnée librement. L'ensemble des fonctions est réduit en conséquence.
- Les modèles manquent.



***Attention !**

Cette fonction n'est disponible que dans les versions *Pro* et *Studio* et tourne sous Mac OS 10.3.1 ou plus récent.

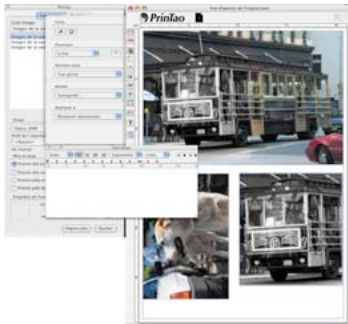




Planche contact de la vue d'ensemble
Planche contact de l'album

PrinTao

PrinTao dans la TLV

Le bouton *PrinTao* dans la TLV permet de créer les épreuves-contacts des images dans l'*album* ou dans l'Aperçu global et d'imprimer un nombre quelconque d'images en provenance de l'album ou de l'aperçu global,

Numéro de page et bouton Page

Titre
placé librement

Page
ajouter et supprimer

Zone d'impression autorisée
identifiable au bord violet

Outils

- Ajouter
- Supprimer
- Ordre d'empilement
- Pivoter
- Miroir vertical
- Miroir horizontal
- Centrer
- Adapter
- Rogner
- Texte d'image
- Exporter sous XML
- Aide QuickTime

Navigateur de fichiers
pour la sélection d'images et de modèles

PhotoProof
(uniquement dans les versions Studio)

Paramètres pour imprimante et sélection du profil d'imprimante ICC

Paramètres de page et de mise en page
Choix si le long côté, le côté court ou la taille exacte des images sera pris en compte de préférence dans la page d'impression.

Aperçu miniature
de l'image cliquée de la liste d'images

Dimensionnement et taille d'image
de l'image active dans la fenêtre d'impression

Démarrer l'impression

Résolution d'impression (curseurs et zone de saisie)
de l'image active dans la fenêtre d'impression

Fermer la boîte de dialogue

Page d'impression

Texte d'image
ici : bord inférieur, centré

Texte copyright
ici : bord droit, à gauche

Page active
identifiable au bord bleu

Information pour l'image sous le curseur
Répertoire, nom de fichier, taille à l'impression, résolution de sortie

Règles
Unité de mesure : cm

Taille d'affichage
de la page d'impression

Navigateur dans PrinTao

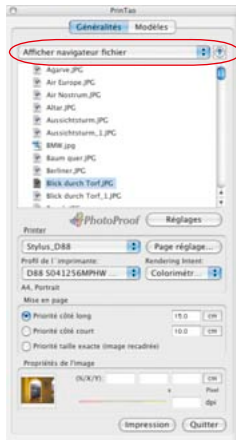
La première étape à effectuer dans *PrinTao* est de sélectionner les images à imprimer. Pour cela, on utilise le navigateur de fichiers intégré.

Le menu déroulant en haut du navigateur offre une série de fonctions permettant de commander aussi bien des images individuelles que des répertoires entiers.

Le contenu du répertoire sélectionné est affiché dans la liste.

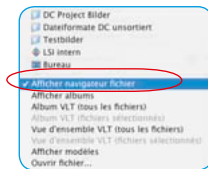
A l'aide de la petite flèche bleue, vous pouvez passer au niveau supérieur respectif de l'arborescence.

Les fonctions en détail :

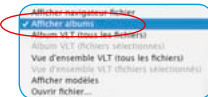


- **Afficher le navigateur** : Le contenu du répertoire sélectionné est affiché.

L'emplacement du répertoire sélectionné est indiqué au-dessus de la ligne de séparation.



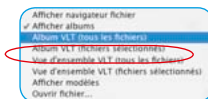
- **Afficher les albums** : Répertorie tous les albums créés jusqu'ici dans la TLV.

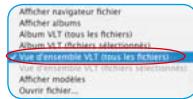


- **Album VLT (tous les fichiers)** : Répertorie toutes les images de l'album sélectionné.

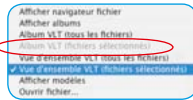


- **Album VLT (images sélectionnées)** : Affiche uniquement les images sélectionnées dans l'album actuel.

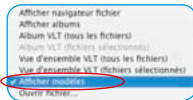




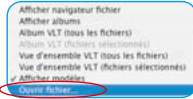
- Aperçu global **TLV (tous les fichiers)** : Répertorie toutes les images affichées dans l'aperçu global de la TLV.



- Aperçu global **TLV (fichiers sélectionnés)** : Répertorie uniquement les images aussi sélectionnées dans l'aperçu global actuel de la TLV.



- **Afficher les modèles** : Répertorie tous les modèles créés jusqu'ici et contenus dans *PrinTao*.



- **Ouvrir Fichier...** : Cette boîte de dialogue permet de transférer une image à la page d'impression.



Après avoir sélectionné le répertoire d'images et les images à imprimer, celles-ci sont transmises à la page d'impression et y sont disposées.

La section suivante décrit la méthode utilisée pour imprimer des images individuelles :

Imprimer une image

Sélectionnez le répertoire d'images, un album ou l'aperçu global de la TLV via le menu déroulant. Les images contenues apparaissent dans la liste de la boîte de dialogue.

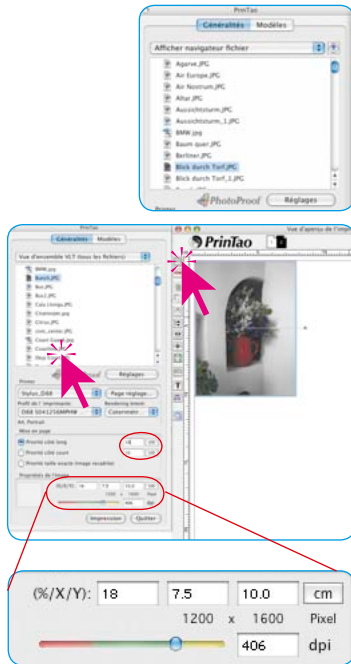
Sélectionnez maintenant une image en double-cliquant sur la liste d'images et spécifiez la taille de sortie dans les champs de valeur sous *Mise en page* (ici : 15 x 8 cm).

Vous pouvez modifier la taille de chaque image une fois placée sur la page d'impression via l'option *Propriétés %/X/Y*. La position du curseur de couleur, sous les champs de saisie de la taille, symbolise la résolution de sortie actuelle. La valeur est affichée sous le champ de saisie à côté. Si le curseur se trouve dans la zone jaune et verte, le fichier d'image offre une résolution suffisante pour être imprimé correctement.



Le bouton *Ajouter* permet de transférer l'image à la fenêtre d'impression. L'image est placée automatiquement par *SilverFast* dans le coin supérieur gauche de la feuille d'impression.

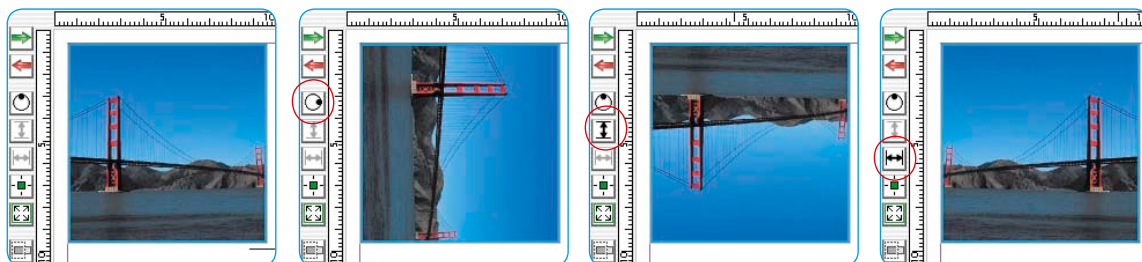
Pour modifier la taille ou le positionnement, faites-le manuellement ou en cliquant sur les boutons placés à gauche de la fenêtre d'impression :



Au gauche : Centre l'image sur la feuille
A droite : Adapte l'image à la feuille



L'*orientation* est aussi modifiable. Le bouton *Rotation* permet de pivoter l'image de 90°. Le boutons *Miroir* permettent de refléchir une image sur l'axe horizontal et l'axe vertical.



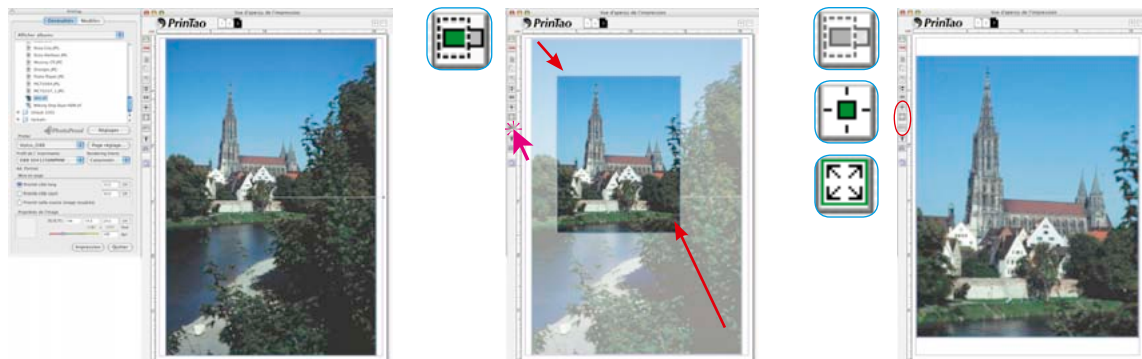
Toutes les modifications effectuées jusqu'à présent laissent l'image dans son rapport hauteur/largeur initial. Pour modifier les proportions de l'image, activez le bouton *Rogner l'image*. Si le mode est activé, la portion d'image peut être sélectionnée dans l'image active par cliquer-glisser. Cliquer-glisser sur les angles ou les bords permet de rogner l'image. Une image rognée peut être redéployée, mais seulement dans le matériel d'image contenu réellement dans le fichier.

En bas à gauche : Image dans le rapport hauteur/largeur original (Mode *Rognage* désactivé)

Centre : Image rognée (Mode *Rognage* activé)

A droite : Image rognée adaptée à la page (Mode *Rognage* désactivé)

Si le mode *Rognage* est désactivé, les proportions de l'image ne peuvent être changées, seulement la taille, la position et l'orientation. Une fois rognée, une image peut être alors protégée contre d'autres modifications de proportion. Par cliquer-glisser, sa taille est remodifiable.



Rognage rapide d'une image à l'aide de raccourcis clavier

Il existe encore une méthode plus rapide que le *mode Rognage* : l'utilisation de raccourcis clavier.



- Appuyez sur la touche Alt (le *mode Rognage* étant désactivé) pour rogner directement l'image, en cliquant-glissant sur ses bords et angles.
- Maintenez la touche Alt et Maj (le *mode Rognage* étant désactivé) pour rogner l'image symétriquement. Le clic-glisser sur un bord déplace également le bord opposé. Le clic-glisser sur un angle déplace symétriquement tous les angles.

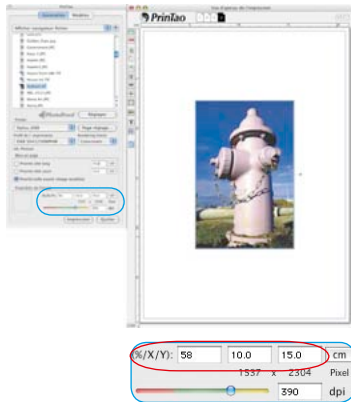


Image après importation avec priorité Taille exacte « 10x15cm ». Une bande étroite a été rognée automatiquement à droite de l'image.



Déployer aux proportions originales avec Alt sur l'angle



Angle rogné avec Alt



Rognage symétrique du bord avec Alt+Maj

Notez que la zone d'affichage *Paramètres d'image (%/X/Y)* affichent toujours les dimensions actuelles.

Recadrage de la portion d'image



La portion d'image visible dans les images rognées peut être déplacée après coup dans le cadre de l'image.

Pour déplacer la portion d'image, cliquez-glissez en maintenant la touche Maj enfoncée



Image après avoir été importée et ajustée à la taille de la page.



Image rognée.



Déplacement de la portion d'image avec la touche Maj enfoncée



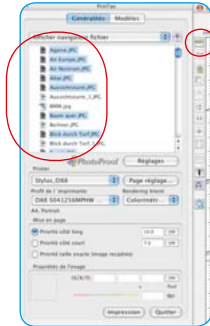
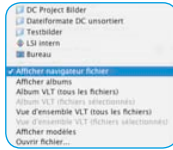
Redimensionnement par rajustement à la taille de la page



Si le *mode Rognage* est désactivé, il est possible de redimensionner l'image proportionnellement en maintenant la touche Maj enfoncée. Cliquez simplement sur un angle ou sur un bord et tirez plus grand ou plus petit.

Transférer plusieurs images à la page d'impression

Via le menu déroulant du navigateur, sélectionnez un répertoire d'images, un album ou l'aperçu global de la *TLV*. Les images contenues apparaissent dans la liste de la fenêtre.

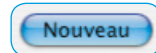


Sélectionnez les images dans la liste et transférez-les à la fenêtre d'impression sur le bouton *Ajouter*. Ce faisant, *SilverFast* essaie de répartir correctement les images sélectionnées sur la page d'impression.

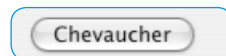
Si la surface ne suffit pas pour les images sélectionnées, *SilverFast* demande si vous voulez ajouter d'autres pages d'impression.

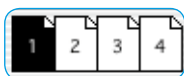


Un clic sur *Nouveau* ajoute le nombre de pages nécessaires.



Sélectionnez *Superposition* pour ajouter toutes les images de la page sélectionnée de manière superposée. Les images en surnombre seront ajoutées en superposition en bas à droite de la fenêtre d'impression. Elles peuvent être ensuite disposées, réparties, supprimées... manuellement.





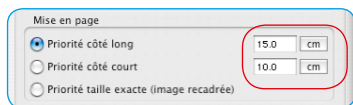
Le nombre de pages et le numéro de la page visible sont indiqués en haut de la fenêtre. Vous pouvez basculer entre les pages en cliquant sur les miniatures des pages correspondantes.



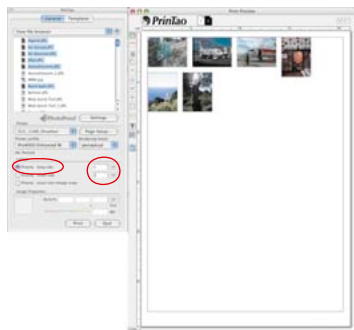
Le bouton *Plus* et *Moins* permettent d'ajouter (bouton *Plus*) et de supprimer (bouton *Moins*) manuellement des pages d'impression.

Si plusieurs pages existent, il est possible d'échanger les images entre les différentes pages :

- **Déplacer les images** : Sélectionner les images sur la page actuelle et les faire glisser sur la miniature de la page cible voulue.
- **Copier les images** : Sélectionner les images sur la page courante et les faire glisser sur la miniature de la page cible voulue avec la touche Maj enfoncée. Ce faisant, les images restent sur la page actuelle.

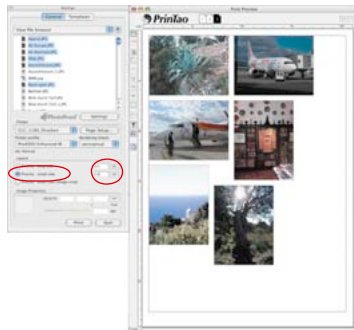


Définissez la taille avec laquelle les images seront positionnées sur les pages d'impression sous *Mise en page*. La *priorité* définit si les images seront transférées sur la page d'impression avec le *long côté*, le même *côté court* ou *dans les dimensions définies*.



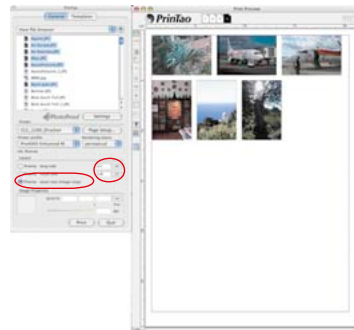
Priorité Long côté

Les images sélectionnées ont été toutes ajoutées avec un long côté de 4 cm.



Priorité Côté court

Les images sélectionnées ont été toutes ajoutées avec le côté court de 6 cm.



Priorité Taille exacte

Les images sélectionnées ont été toutes ajoutées à la taille exacte de 4x6 cm. Puisque le contenu d'image était plus grand, elles ont été rognées à 4x6 cm.

Vous avez bien sûr la possibilité de faire glisser les images dans la fenêtre d'impression et de modifier leur taille rapidement :

Cliquer-glisser dans l'image déplace l'image entière.



Cliquer-glisser sur un bord d'image / angle d'image modifie la taille de l'image (proportionnellement si le bouton *Rogner l'image* est désactivé, donc gris).



Boutons de commande

Les boutons de commande, à gauche de la fenêtre d'impression proposent différentes fonctions Rotation, Miroir etc.

Ajouter : Les images en surbrillance dans la liste de sélection sont transférées dans la fenêtre d'impression.

Supprimer : Supprime les images en surbrillance dans la fenêtre d'impression. Supprime le cadre d'image sélectionné.

Niveau supérieur : Dans l'ordre d'empilement, les images en surbrillance dans la fenêtre d'impression sont déplacées d'un niveau vers le haut.

Niveau inférieur : Dans l'ordre d'empilage, les images en surbrillance dans la fenêtre d'impression sont déplacées d'un niveau vers le bas.





Rotation : Pivote l'image sélectionnée dans la fenêtre d'impression de 90°.



Miroir vertical : Réfléchit verticalement l'image active dans la fenêtre d'impression.



Miroir horizontal : Réfléchit horizontalement l'image active dans la fenêtre d'impression.



Centrer sur la page : Place l'image active au centre de la zone d'impression.



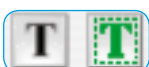
Ajuster à la taille de la page : Ajuste proportionnellement l'image active à la zone d'impression.



Outil Cadre*: Sert à tracer les cadres d'image.



Rogner l'image : Si ce mode est activé, il est possible de choisir soi-même la portion d'image dans l'image active par glisser-déposer. Si ce mode est désactivé, les proportions de l'image ne peuvent être modifiées, seule la taille, la position et l'orientation.



Outils Texte* : Ils permettent d'ajouter un texte quelconque aux images et de placer librement un texte additionnel sur les pages d'impression.



Enregistrer, charger, exporter les paramètres : Permet d'enregistrer, de charger pour utilisation ultérieure ou même d'exporter avec les images la mise en page.



Info : Ecran de bienvenue. Vous parvenez à la boîte de dialogue de désactivation via « Remerciements ».



Aide : Ouvre le fichier Aide.



Film QuickTime : Brève vidéo pour l'initiation à *PrinTao*.



***Attention !**

Cette fonction n'est disponible que dans les versions Pro et Studio et ne fonctionne que sous un Mac OS 10.3.1 ou supérieur.

Ajouter du texte aux images*



*Attention !

Cette fonction n'est disponible que dans les versions Pro et Studio et ne fonctionne que sous Mac OS 10.3.1 ou supérieur.

PrinTao offre un outil texte très performant qui se cache derrière le bouton **T**.

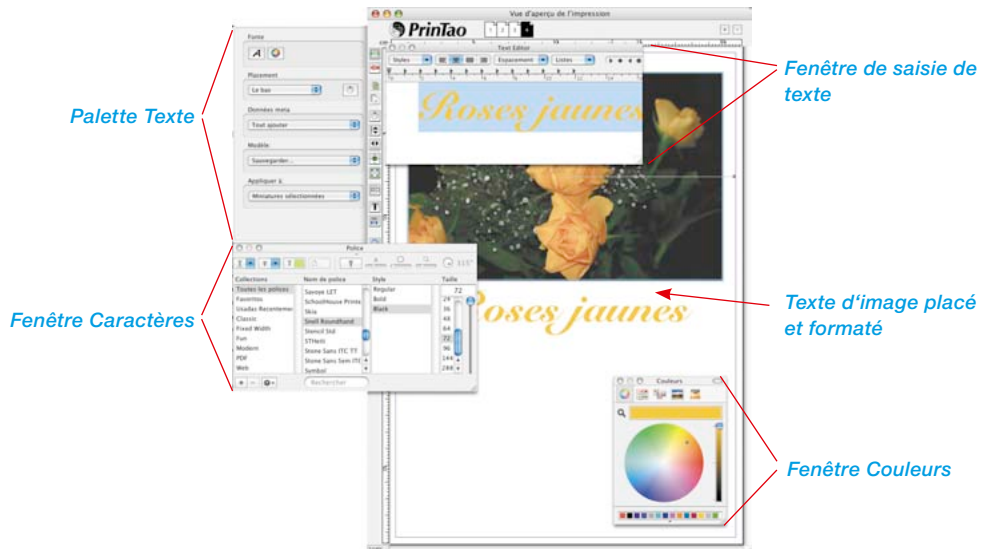
Cliquez sur ce bouton pour ouvrir le menu de sélection. Dans les boîtes de sélection respectives, vous avez la possibilité de :

Editer le texte image
Editer les notes sur les droits d'auteur
Réaliser un nouvel objet texte

- définir un texte quelconque qui apparaîtra à l'extérieur au bord de l'image
- créer une zone de texte librement positionnable à des fins de mise en page,
- ajouter une note de copyright sous forme de texte dans l'image.

Vous pouvez aussi ouvrir les boîtes de dialogue de texte en *double-cliquant* sur une image placée ou sur une zone de texte existante.

Combinée à la possibilité de placer et de dimensionner librement l'image d'impression, cette fonction est précieuse car elle n'est disponible normalement que dans les logiciels de mise en page.

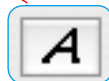
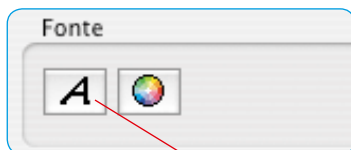


En *désélectionnant* l'image éditée, vous fermez la fonction Texte (pour *désélectionner* = cliquer à côté de l'image).

Aperçu des trois options :

1. Définir le texte d'image

Editer le texte image
Editer les notes sur les droits d'auteur
Réaliser un nouvel objet texte



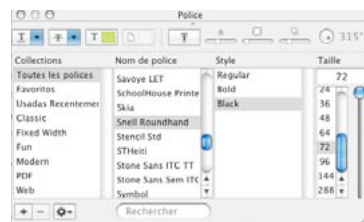
Cette boîte de dialogue aux options diverses permettent d'ajouter des textes individuels ou automatisés aux images sur les feuilles d'impression. Ces paramètres s'appliquent au texte entier et à toutes les métadonnées visibles dans la zone de saisie.

- **Fenêtre de saisie / Editeur de texte** : Accueille le texte que vous avez tapé librement et affiche les commandes des métadonnées placées. Les métadonnées peuvent être séparées par des signes de ponctuation. La touche *Entrée / Retour* crée un retour à la ligne. De plus, les commandes *Copier et Coller* permettent d'incorporer un texte externe quelconque provenant du presse-papier du système. Les passages de texte mis en surbrillance avec la souris peuvent être ensuite formatés individuellement avec les outils Texte.

- **Police** : Cette option propose la palette Caractères du système d'exploitation (actuellement uniquement sous Mac OS 10.3.1 ou plus récent).

Mettez d'abord en surbrillance le passage de texte à formater avec la souris. Ensuite, attribuez-lui la police et le formatage de votre choix.

Cliquez sur le bouton **A**. Le menu déroulant propre au système s'ouvre pour la police utilisée, le style et la taille de police. Ce menu peut être aussi ouvert avec un raccourci clavier (Mac : Commande + T, Win : Ctrl + T).



Annuler / Rétablir

Vous disposez de la commande *Annuler / Rétablir* dans la fenêtre de saisie du texte.

Commande / Ctrl + Z
annule la dernière action

Commande / Ctrl + R
rétablit la dernière action



Highlight the desired text passages with the mouse and then alter them into the desired font and format. Via button A the systembased poppumeru for the used font type, type styles and font size will be opened.

Highlight the desired text passages with the mouse and then alter them into the desired font and format. Via button A the systembased poppumeru for the used font type, type styles and font size will be opened.

Texte non formaté avec passage de texte en surbrillance



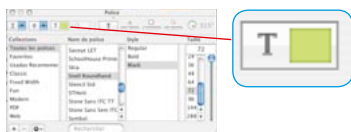
Highlight the desired text passages with the mouse and then alter them into the desired font and format. Via button A the systembased poppumeru for the used font type, type styles and font size will be opened.

Highlight the desired text passages with the mouse and then alter them into the desired font and format.

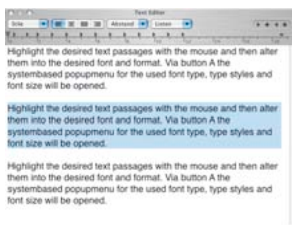
Via button **A** the systembased poppumeru for the used font type, type styles and font size will be opened.

Highlight the desired text passages with the mouse and then alter them into the desired font and format. Via button A the systembased poppumeru for the used font type, type styles and font size will be opened.

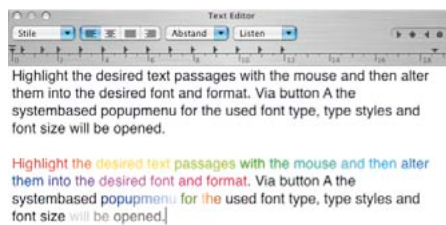
Texte formaté



Depuis la palette Caractères, vous pouvez aussi modifier la couleur du texte. Le bouton avec l'échantillon de couleur ouvre la boîte de dialogue de sélection de couleurs propre au système. Pour changer la couleur du texte en surbrillance, cliquez-glissez sur une couleur de votre choix.

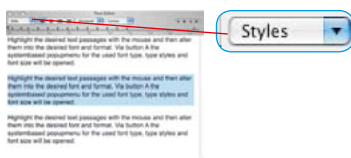


Texte non formaté avec passage de texte en surbrillance

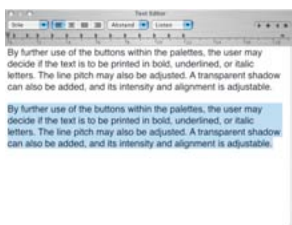
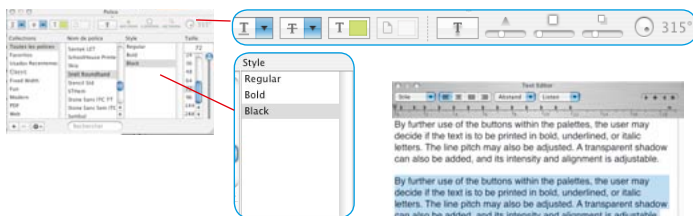


Texte formaté

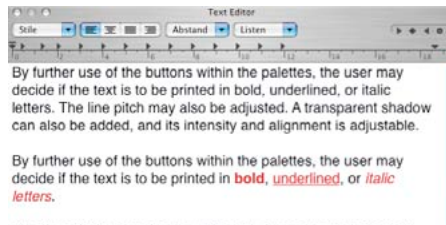
Texte formaté



Les autres boutons disponibles dans les palettes permettent de définir si les textes d'image seront imprimés en **gras**, souligné ou *italique*. L'interlignage peut être aussi défini. Une ombre transparente peut être attribuée et définie en terme d'intensité et d'orientation.

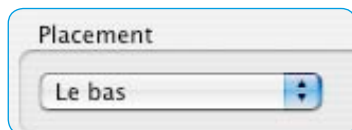


Texte formaté avec passage de texte en surbrillance

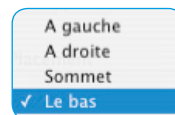


Texte formaté

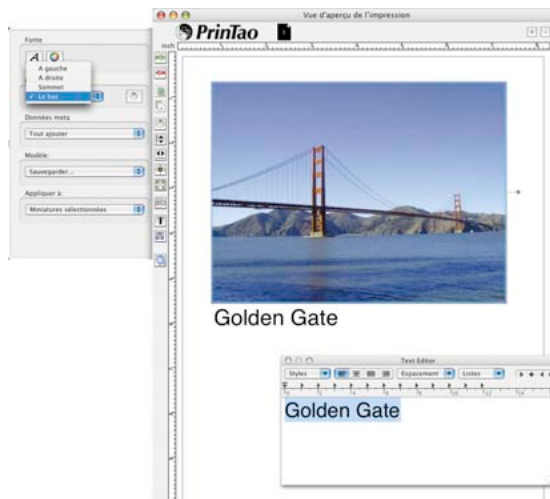
Texte formaté



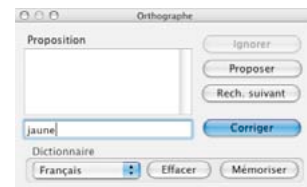
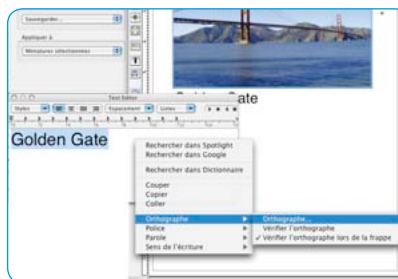
- **Positionnement** : Dans le menu déroulant, vous définissez le bord extérieur de l'image où le texte sera positionné.

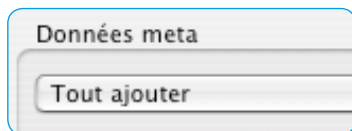


Le bouton à droite permet de faire pivoter le texte à chaque clic de 90° dans le sens des aiguilles. En maintenant la touche *Maj* enfoncée, vous pivotez le texte dans le sens anti-horaire.

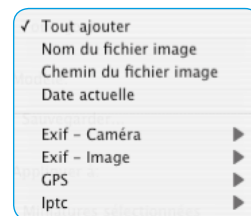


- **Correction orthographique** : En maintenant la touche Ctrl enfoncée, un clic dans la fenêtre de saisie de texte ouvre un menu dans lequel vous pouvez activer entre autres la correction orthographique.





- **Métadonnées** : Ici apparaît un menu aux fonctions diverses avec quelques sous-répertoires pour spécifier les métadonnées à incorporer dans les textes d'image. Chaque sélection d'une métadonnée l'ajoute à l'endroit courant du curseur dans la zone de saisie.

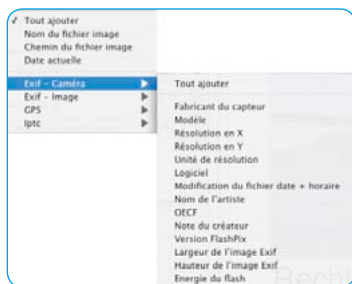


Les commandes de métadonnées mises entre parenthèses pointues dans le champ de saisie du texte n'occasionnent une inscription de texte imprimée dans l'image que si les données d'image contiennent réellement des inscriptions de métadonnées. Une commande de métadonnées visible dans la zone de saisie ne conduit pas forcément à une inscription de texte imprimée sur l'image. Une métadonnée *vide* sera tout simplement ignorée à l'impression.

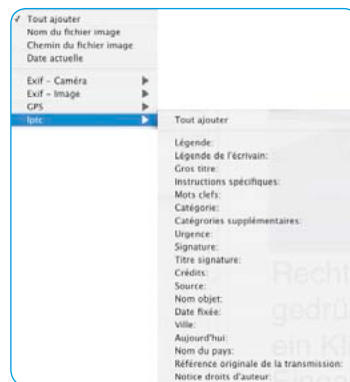
« **Tout ajouter** » intègre toutes les métadonnées de l'image dans le texte d'image - Attention, le volume du texte peut être vite amplifié !

« **Date actuelle** » ajoute au texte d'image la date actuelle disponible dans votre ordinateur.

« **Exif - Appareil photo** » est un menu de sélection contenant des métadonnées spécifiques à l'appareil photo.

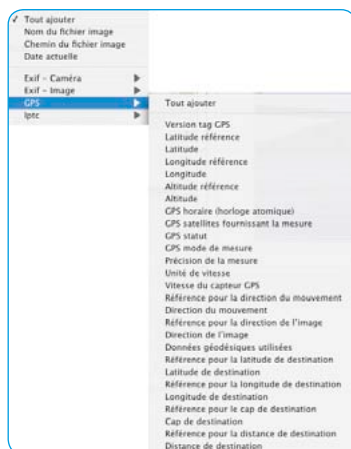


« **IPTC** » permet d'intégrer des métadonnées IPTC dans le texte de l'image.

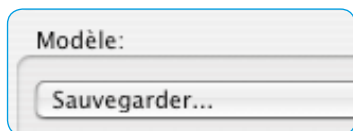




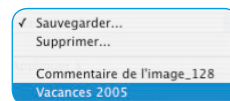
« **Exif - image** » affiche un grand menu de sélection contenant des métadonnées de prise de vue et spécifiques à l'image.



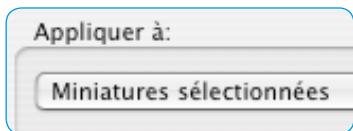
« **GPS** » répertorie les métadonnées de la localisation assistée par satellite intégrée dans certains appareils photos.



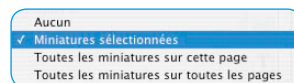
- **Modèle** : Cette option permet d'enregistrer les paramètres définis au préalable sous la forme d'un ensemble sous un nom quelconque pour pouvoir les réutiliser ultérieurement.



Les ensembles enregistrés peuvent être réaffichés par leur nom.



- **Appliquer à** : Ce menu déroulant permet d'ajouter du texte à des images.



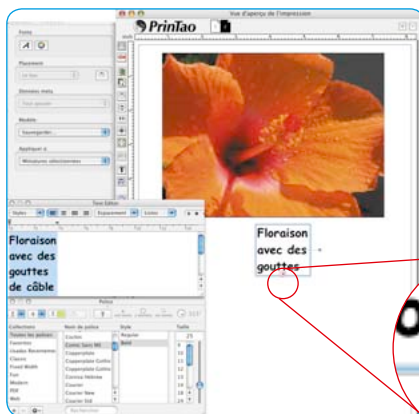
L'impression de texte peut être désactivée (*Aucune image*), appliquée uniquement à certaines images sélectionnées (*Image sélectionnée*), à toutes les images de la page d'impression active (*Toutes les images sur cette page*) ou même à toutes les images sur toutes les pages d'impression (*Toutes les images sur toutes les pages*).

2. Créer un nouveau carré pour le texte librement positionnable

Après avoir sélectionné cette option, la boîte de dialogue Texte



s'ouvre et le pointeur de la souris se transforme en une petite croix. Sur la page d'impression, tracez un carré dans lequel le texte viendra se placer. La position et la taille du carré tracé peuvent être rectifiées ensuite à tout moment.



Si le texte ne devait pas entrer entièrement dans la zone, un symbole trop-plein apparaît en bas. Dans ce cas, agrandissez la zone de texte avec la souris, ou réduisez la taille de la police de caractères.

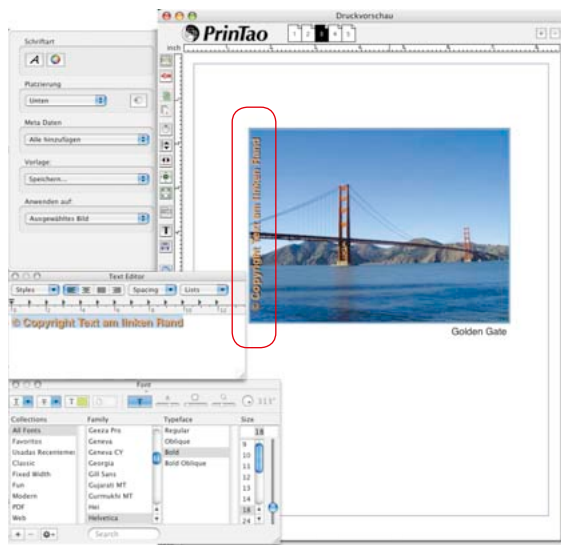


3. Ajouter la note de copyright



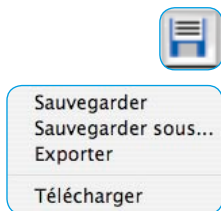
Après avoir sélectionné cette option, la boîte de dialogue Texte s'ouvre. Dans la zone de texte, tapez par exemple une note de copyright qui sera visible comme nouvelle zone de texte dans l'image. La zone de texte peut être placée sur tous les bords de l'image.

Editer le texte image
Editer les notes sur les droits d'auteur
Réaliser un nouvel objet texte



Sur notre exemple, un texte court à été placé sur le bord droit de l'image.

Pour modifier la note de copyright, utilisez ce menu pour ouvrir la boîte de dialogue.



Exporter des pages d'impression comme fichier XML

Depuis *PrinTao*, vous avez la possibilité d'enregistrer les pages d'impression réalisées pour pouvoir les réutiliser ultérieurement. La commande *Enregistrer sous* permet d'enregistrer des modèles éventuellement modifiés sous un autre nom.

Les fichiers générés sont de format XML. Ils contiennent tous les paramètres de cadre et les textes, mais aucune donnée d'image.

Lors de l'exportation des pages d'impression, des fichiers XML sont générés et les images utilisées sur les pages d'impression sont aussi enregistrées. Les fichiers images se nomment « PictureExport_00000000.JPG, PictureExport_00000001.JPG, ... ». Pour l'exportation, il est donc obligatoire de créer un nouveau dossier de destination respectif.

La commande *Charger* permet d'afficher les pages d'impression mémorisées tout comme les pages d'impression exportées.

Modèles dans *PrinTao*

Le second onglet de la boîte de dialogue de *PrinTao* contient toute une série de modèles prédéfinis qui permettent de placer facilement et rapidement des images dans certaines dispositions ou tailles sur un nombre quelconque de pages d'impression.

Vous avez bien sûr aussi la possibilité de créer vos propres modèles.

Exprimez votre créativité en combinant des images quelconques avec des textes quelconques.



La partie inférieure de l'onglet permet de spécifier des paramètres d'ordre général pour modifier les modèles. Vous pouvez créer vos propres modèles.

Nouveau modèle de la page

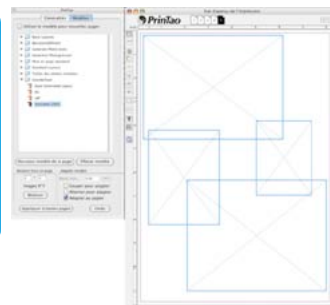
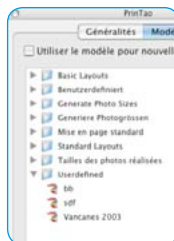
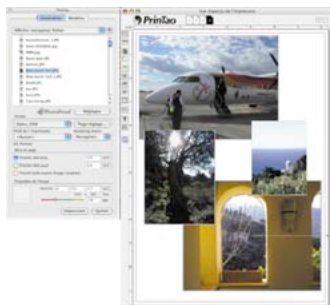
- **Nouveau modèle de la page**

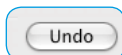
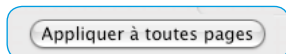
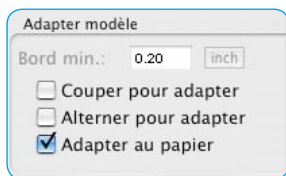
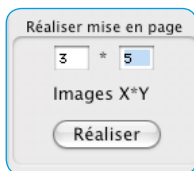
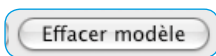
Des modèles de cadres d'image peuvent être définis en trois étapes :

1. Réalisez d'abord une page d'impression par vos propres moyens. Ajoutez des cadres d'image à votre guise, rognez-les, placez-les à des endroits quelconques, passez maintenant à l'onglet *Modèles*.

2. Cliquez sur le bouton *Nouveau modèle de la page*. Une petite boîte de dialogue d'enregistrement apparaît vous permettant de nommer et d'enregistrer le modèle. Tapez un nom. En validant avec *OK*, le modèle est accepté dans la liste de modèles sous *Modèles personnalisés*.

3. Ouvrez une nouvelle page d'impression et activez votre propre modèle. Les cadres d'image placés apparaissent aux tailles définies.





- **Supprimer le modèle**

Supprime le modèle sélectionné dans la liste.

- **Créer une maquette**

Vous pouvez spécifier ici le nombre d'images par page de modèles.

La valeur X définit le nombre de colonnes, la valeur Y le nombre de rangées. Exemple : X3 x Y5 signifie : 5 rangées d'images à 3 cadres d'image sur une page de modèle. Donc 15 cadres au total.

- **Ajuster le modèle**

Ces paramètres d'ordre général s'appliquent à toutes les images d'un modèle utilisé dans la page d'impression active.

Espace minimal : définit l'espace minimal des cadres d'image entre eux.

Rogner à la taille du cadre : Les images sont toujours rognées aux proportions des cadres d'image actuels. Exemple : Supposons qu'un cadre de forme carrée doit contenir une image de format paysage. Cette option permet de découper une partie carrée de l'image de format paysage. Le bord supérieur et inférieur de l'image resteront intacts, seuls les côtés de l'image seront rognés.

En maintenant la touche *Maj* enfoncée, vous déplacez la portion d'image visible à l'intérieur du cadre.

Rotation adéquate : Les images de format Portrait sont pivotées automatiquement de façon à s'intégrer dans les cadres de format Paysage. Cela s'applique également aux images de format Paysage pour les cadres de format Portrait.

Ajuster au format papier : Ajuste un modèle au format papier de l'imprimante qui a été défini.

- **Appliquer à toutes pages d'impression**

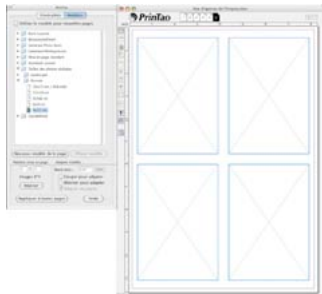
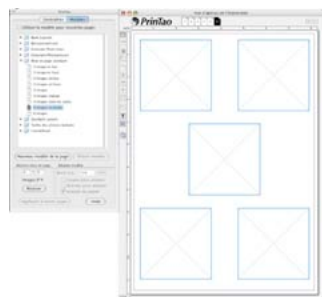
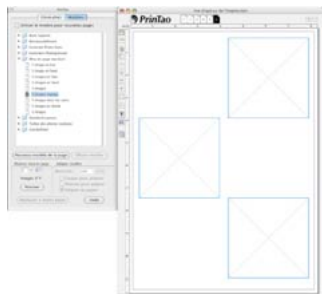
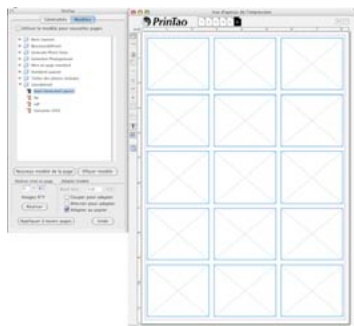
Applique le modèle sélectionné à toutes les pages d'impression.

- **Annuler**

Annule le dernier réglage effectué.

Appliquer un modèle prédéfini

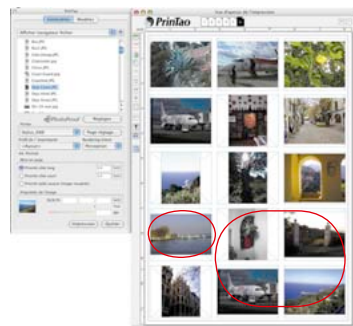
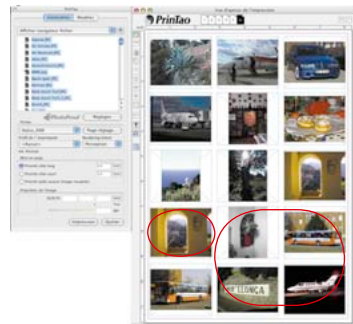
- Passez de l'onglet *Général* à l'onglet *Modèle*.
- Cherchez un modèle adéquat. En sélectionnant un modèle, les cadres d'image vides apparaissent sur la page d'impression.
- Revenez à l'onglet *Général*.
- Sélectionnez les images que vous voulez imprimer.



- Intégrez les images dans les modèles avec la *flèche Ajouter de couleur verte*.

Vous pouvez aussi faire glisser les images de la liste d'images par *cliquer-glisser* dans la page d'impression. En faisant glisser une image, vous pouvez sélectionner individuellement le cadre de destination.

- Le remplacement ultérieur d'images est simple (voir cercles rouges). Activez une image que vous voulez ensuite remplacer en cliquant dessus, supprimez-la avec la *flèche Supprimer de couleur rouge* sur la page d'impression, sélectionnez une nouvelle image dans la liste et ajoutez-la.



Supprimer un cadre d'image

Il est possible de supprimer tout cadre d'image, qu'il soit déjà rempli d'une image ou non, en utilisant le raccourci clavier **Maj+Espace arrière** ou en cliquant sur la *flèche rouge* de la page d'impression.

Déplacer les cadres d'image et de modèle par raccourci clavier

Les cadres d'image et de modèle peuvent être déplacés progressivement sur la page d'impression en maintenant la touche *Commande* (Mac) ou *Ctrl* (Win) et l'une des touches *flèche* :

- Commande / Ctrl + flèche : déplacement d'1 pixel.
- Commande / Ctrl + Maj + flèche : déplacement de 10 pixels.
- Commande / Ctrl + Alt + flèche : déplacement jusqu'au prochain repère ou bord imprimable.

Activer / Désactiver les modèles

Vous pouvez activer ou désactiver des modèles par le biais d'une commande du menu contextuel (*bouton droit de la souris*). Il est possible ici aussi de les activer ou de les désactiver avec la touche de fonction *F7*.

En mode masqué, les propriétés *magnétiques* ne sont pas disponibles car cette commande masque aussi les repères.

Fonctions de zoom et de redimensionnement

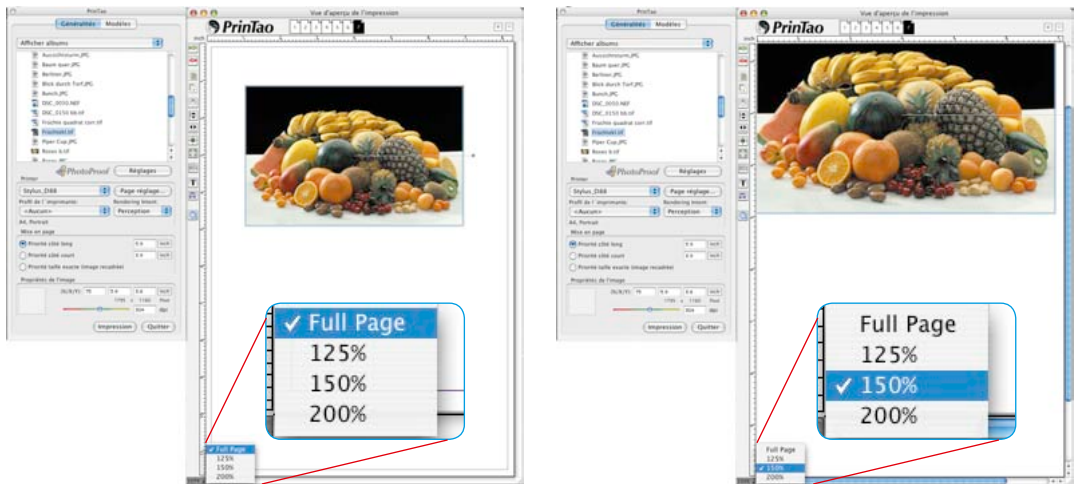
PrinTao vous offre différentes possibilités pour modifier la taille d'affichage des pages d'impression ou de redimensionner les images y étant contenues et d'y effectuer un zoom.

Zoomer la page d'impression

Pour affiner votre travail, il sera parfois nécessaire d'agrandir la page d'impression. Ce zoom de la page d'impression peut être effectué de deux façons :

- **Zoom de la page d'impression via le champ numérique**

Dans l'angle inférieur gauche de la fenêtre d'impression se trouve un champ numérique qui affiche la taille actuelle de la fenêtre. Le champ numérique est un menu déroulant qui permet de sélectionner différents degrés de zoom. La navigation dans les pages d'impression agrandies s'effectue avec les barres de défilement latérales.

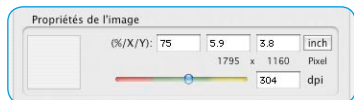


- **Zoom de la page d'impression par raccourci clavier**

Vous pouvez zoomer par incréments de 10 % par raccourci clavier. Pour cela, toutes les images de la page d'impression doivent être sélectionnées.

Commande /Ctrl + Plus Agrandissement de +10%

Commande /Ctrl + Minus Réduction de -10%



Redimensionner une image sur la page d'impression

Chaque page individuelle d'une page d'impression peut être redimensionnée entièrement, donc avec son cadre. Le facteur de redimensionnement ainsi que la taille X/Y de l'image est lisible sous *Propriétés d'image* dans les champs numériques.

- **Curseur de réglage**

Le curseur de réglage en couleur permet de modifier en continu la taille d'une image.

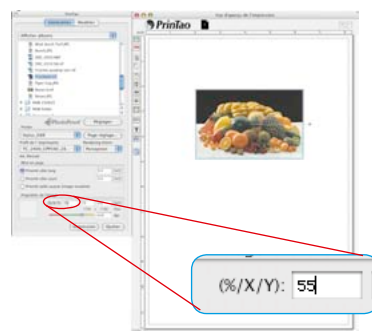
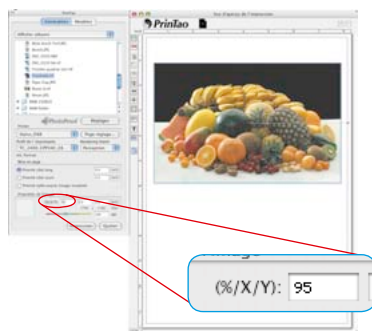
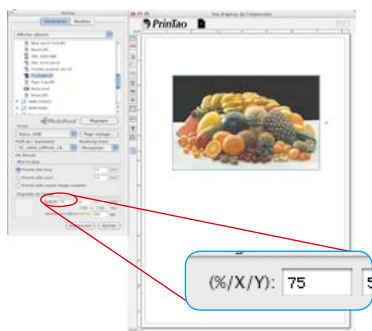


Attention si le curseur se trouve dans la zone rouge ! La résolution de l'image n'est peut-être plus suffisante pour une impression de qualité !

- **Raccourcis clavier**

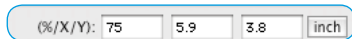
Les raccourcis clavier suivants permettent de redimensionner les cadres d'image en pourcentages fixes :

- Commande / Ctrl + Plus* agrandit le cadre d'image entier de +10%,
- Commande / Ctrl + Moins* réduit le cadre d'image entier de -10%.
- Commande / Ctrl + Maj + Plus* agrandit le cadre d'image entier de +1%,
- Commande / Ctrl + Maj + Minus* réduit le cadre d'image entier de -1%.



- **Cliquer-glisser**

Le cliquer-glisser sur les angles d'image et sur les bords redimensionne en continu l'image.



- **Zone de saisie**

Les zones de saisie permettent de spécifier directement les valeurs de redimensionnement.

Redimensionner une image dans son cadre

Il est possible de redimensionner toute image à l'intérieur de son cadre. La taille du cadre d'image reste intacte et n'est pas modifiée.

- **Raccourcis clavier**

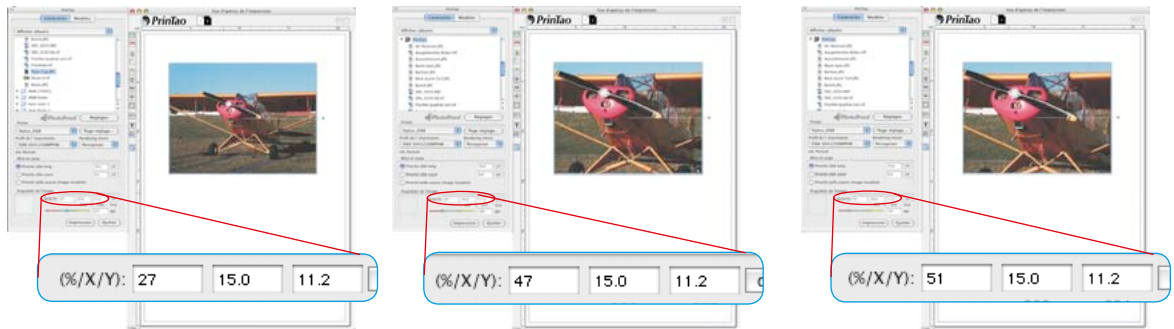
Les raccourcis clavier suivants permettent de redimensionner les contenus d'image dans leur cadre en pourcentages fixes :

Commande / Ctrl + Plus agrandit la portion d'image de +10%,

Commande / Ctrl + Moins réduit la portion d'image de -10%.

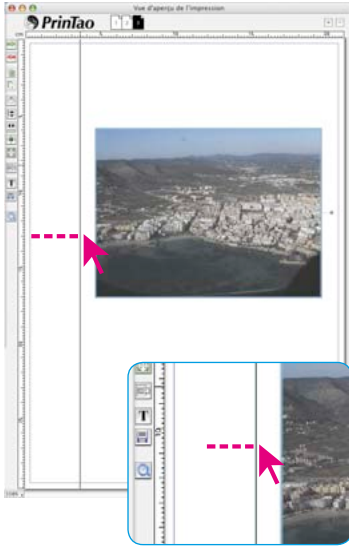
Commande / Ctrl + Maj + Plus agrandit la portion d'image de +1%,

Commande / Ctrl + Maj + Minus réduit la portion d'image de -1%.



Repères et grille sur les pages d'impression

Tout comme un logiciel de mise en page, *PrinTao* permet de placer des repères et une grille servant à positionner les cadres d'image et de texte avec précision. Les *propriétés magnétiques* des repères accélèrent et simplifient considérablement la construction structurée d'une page d'impression.



- **Créer un repère**

Pour créer un repère, cliquez tout simplement sur la règle horizontale ou verticale et glissez sur la page d'impression.

- **Déplacer un repère par cliquer-glisser**

Les repères peuvent être déplacés avec la souris. Le pointeur change en fonction si la souris vient se placer au-dessus d'un repère.

- **Supprimer un repère**

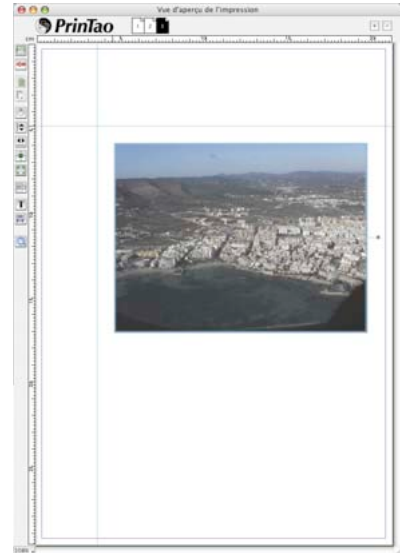
Pour supprimer un repère, il suffit simplement de la retirer de la page d'impression.

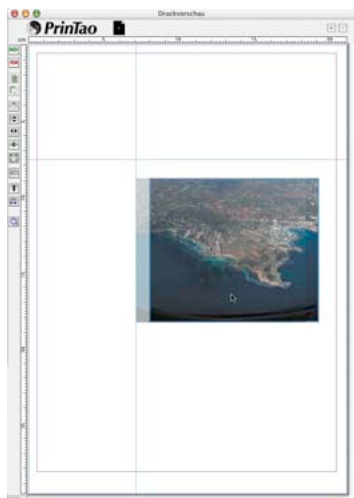
Vous pouvez aussi supprimer des repères avec une commande du *menu contextuel* (bouton droit de la souris).

- **Afficher / Masquer les repères**

Une commande du *menu contextuel* (bouton droit de la souris) permet d'afficher ou de masquer les repères. Ils peuvent être aussi affichés et masqués avec la touche de fonction *F7*.

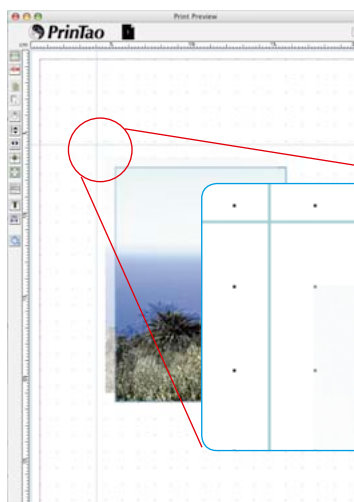
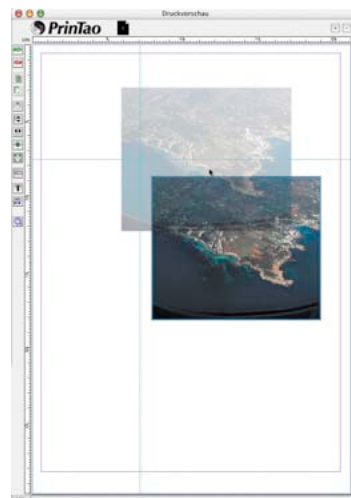
A l'état masqué, les repères perdent leur magnétisme.





- **Repères magnétiques**

Dès que vous approchez une image d'un repère en la déplaçant avec un bord de l'image ou le centre de l'image, l'image est attirée par le repère et reste collée à celui-ci.



- **Grille**

Via le *menu contextuel* (Win : bouton droit de la souris) ou au moyen de la touche de fonction F7, une grille immobile apparaît. Elle est constituée de petits points disposés en échiquier et remplit la page d'impression complète.

Les images peuvent y être alignées sur différents points avec leur angle supérieur gauche magnétique.

Double-cliquez sur la règle horizontale ou verticale pour ouvrir la boîte de dialogue de paramétrage de la grille. Vous pouvez y définir librement le maillage de la grille.

- **Déplacer une image par raccourci clavier**

Commande / Ctrl + Alt + flèche : déplace une image vers le repère suivant, le bord d'impression ou vers la ligne suivante de la grille en fonction de la proximité..

Techniques créatives : Mélanger les images et les textes

La méthode la plus simple est de superposer simplement les différentes images en un collage. Par exemple, une image grand format en arrière-plan et des images plus petites au premier plan.

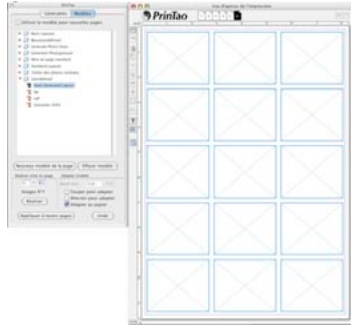


A droite : Le résultat imprimé



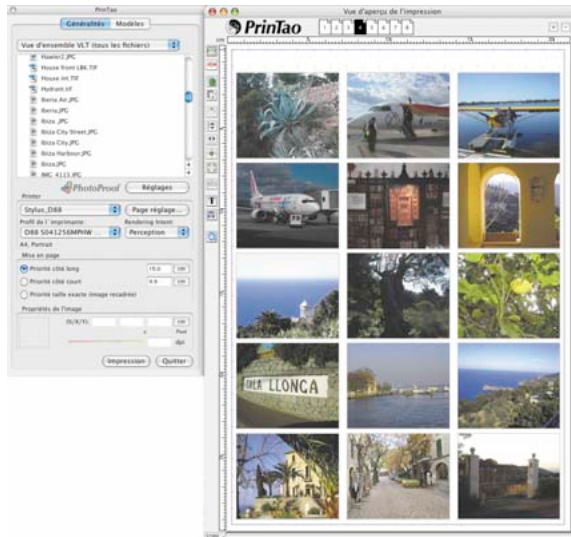
Tout collage peut être agrémenté de textes quelconques. Ci-contre, un exemple d'une petite brochure de vacances.

Il est possible de créer des compositions plus complexes avec la fonction de modèle de façon plus rapide et en partie automatisée.

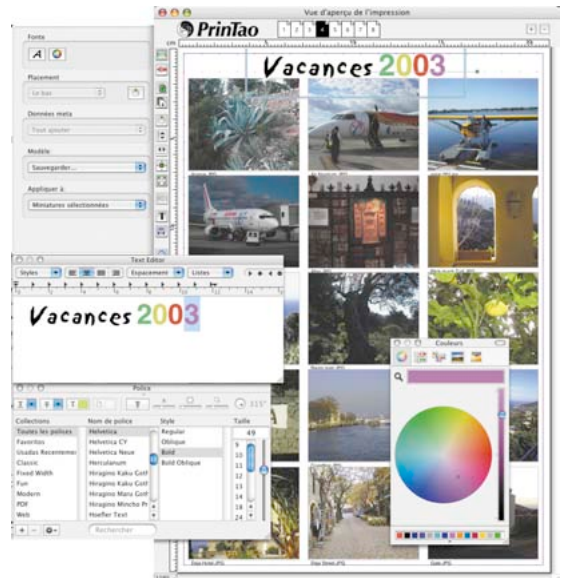


- Sélectionnez d'abord un modèle.
- Choisissez les images et positionnez-les dans les cadres.
- Faites ajouter les légendes des images automatiquement avec l'outil Texte.
- Nommez la page d'impression
- Remplacez ensuite les images si vous le souhaitez.

Page d'impression avec des cadres d'image vides et encore sans texte.



Page d'impression avec des cadres d'image remplis



Page d'impression avec des cadres d'image remplis, des textes d'image attribués et un titre de page.

Réalisation de cadres d'image



Les versions *Studio* offrent un outil de création additionnel pour créer et réaliser des cadres de texte.

Jusqu'à cinq cadres de couleur par image peuvent être générés. Chaque cadre individuel peut être configuré avec des curseurs de réglage pour la largeur et la distance.

Les espaces libres entre les différents cadres restent transparents. En mélangeant des cadres de couleur et des images superposées, vous réaliserez des effets d'encadrement très personnels.

Aperçu de la boîte de dialogue Cadre

Activer le cadre d'image
Active/désactive le cadre courant.

Numéro de cadre
Numéro de cadre sélectionné.

Créer un cadre, basculer sur un cadre
Les flèches permettent de basculer sur le cadre suivant / précédent. La flèche droite crée un nouveau cadre si nécessaire. Cinq cadres peuvent être créés.

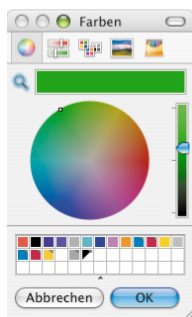
Largeur de cadre
Curseurs de réglage et zone de saisie pour le réglage de la largeur du cadre actuel.

Déport du cadre
Curseurs de réglage et zone de saisie pour définir la distance de déport du cadre actuel.

Couleur de cadre
Affiche la couleur du cadre actuel. Un clic sur l'échantillon de couleur ouvre la palette Couleurs pour choisir une couleur

Annuler
Ferme la boîte de dialogue sans que les paramètres éventuellement définis ne soient acceptés..

OK
Valide les paramètres définis et ferme la boîte de dialogue.





Création de cadres d'image simples

Activez d'abord une image (ou plusieurs images) sur la page d'impression et démarrez ensuite l'outil Cadre.

Largeur de cadre

A gauche : Fonction de cadre activée.

Centre : Curseur de réglage de largeur de cadre réglé sur 2,8 mm.

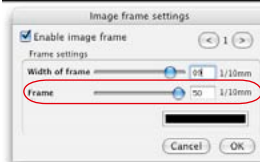
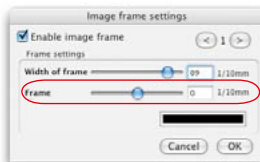
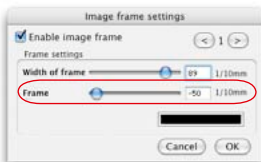
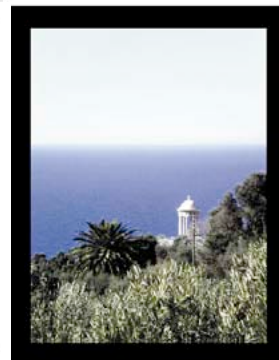
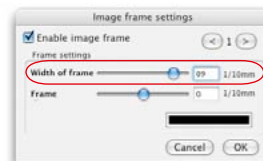
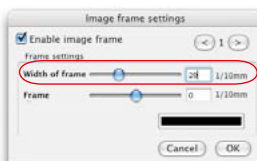
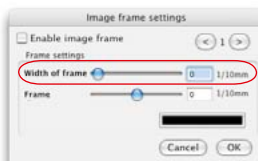
A droite : Curseur de réglage de largeur de cadre réglé sur 8,9 mm.

Distance de déport

A gauche : -5 mm de déport vers l'intérieur.

Centre : Pas de déport. En partant du bord de l'image, le cadre est déployé régulièrement vers l'intérieur et l'extérieur.

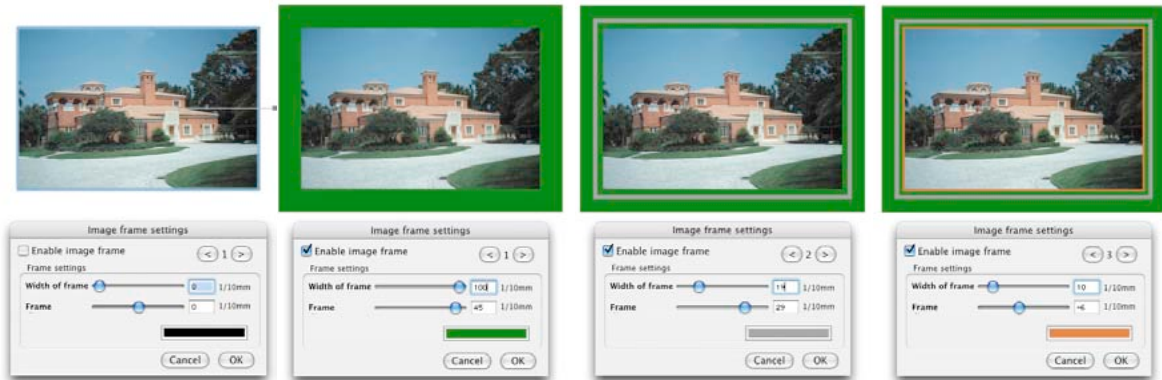
A droite : +5mm de déport vers l'extérieur.



En fonction de la largeur de cadre et de déport sélectionnée, l'image sera plus ou moins rognée sur les bords ou détournée.

Création de cadres d'image complexes

Ces deux exemples vous donnent une impression des combinaisons possibles.



Cadres de couleur de trois niveaux

A gauche : Image originale après avoir été ajoutée à la page d'impression. Dialogue Cadre par défaut ouvert.

Centre gauche : Premier cadre, large, avec grand déport, vert, en arrière-plan.

Centre droite : Second cadre, fin, avec un déport positif inférieur, gris.

A droite : Troisième cadre, couleur accentuée, très étroit, avec un déport négatif inférieur, orange.



Combinaison d'un cadre de couleur de niveaux multiples avec une image dans l'espace transparent.

A gauche : Image originale à encadrer avec 2 cadres de couleur, un cadre intérieur et un cadre extérieur. Largeur de cadre et déport choisis de façon à conserver un espace transparent entre les cadres.

Centre gauche : La seconde image destinée à couvrir ensuite la zone transparente est ajoutée à la page d'impression.

Centre droite : La seconde image est ajustée aux dimensions de la première image et placée exactement sur l'original.

A droite : Un clic sur le bouton Vers le bas permet de faire apparaître la seconde image dans l'espace transparent.



Menu contextuel (clic droit) sur une page d'impression

Le *menu contextuel* est une aide précieuse qui permet de faciliter les mises en page sur les pages d'impression. Il permet de modifier simplement et rapidement les structures d'une page, de supprimer des images, de les pivoter ou de les refléchir sur l'axe horizontal ou vertical, d'ajouter ou de supprimer des pages etc.

Vous retrouvez quasiment tous les boutons de fonction situés à gauche de la fenêtre des pages d'impression dans le *menu contextuel*.

Configurer l'imprimante

Les paramètres de l'imprimante raccordée se configurent dans le menu *Imprimante*.

Si un profil d'imprimante est disponible, vous pouvez sélectionner sous *Profil d'imprimante* un profil ICC adéquat pour la combinaison imprimante / papier utilisée. Cette option permet aussi d'utiliser des imprimantes calibrées. Pour en savoir plus, reportez-vous à la section *SilverFast PhotoProof**.



Notez que les boîtes de dialogue suivantes pour la configuration de l'imprimante et la sélection du profil d'imprimante dépendent fortement de votre système d'exploitation et du modèle d'imprimante utilisé.



Note pour SilverFast PhotoProof* !

Suivez les instructions suivantes pour garantir des résultats fidèles au couleur.

- Désactivez la gestion des couleurs dans le pilote d'imprimante.
- L'imprimante utilisée pour le proofing doit être calibrée sur la combinaison encre / papier utilisée. Le profil d'imprimante respectif doit être sélectionné au préalable dans la boîte de dialogue *PrinTao*.
- Les papiers utilisés pour le proofing doivent être conformes aux paramètres dans le pilote d'imprimante et aux spécifications nécessaires du profil de sortie.



***Attention !**

SilverFastPhotoProof n'est disponible en option que dans *SilverFastDCProStudio* et *SilverFastHDRStudio*.

Raccourcis clavier dans *PrinTao*

Action

Macintosh

Windows

Activer / Désactiver les modèles	F7	F7
Activer / Désactiver les repères		
Activer / Désactiver la grille		
Supprimer le cadre d'image de la page	Maj + Espace arrière	Suppr.
Pivoter l'image avec le cadre du modèle	Alt + clic	Alt + clic
	sur le bouton Rotation.	sur le bouton Rotation
Pivoter l'image dans le sens horaire	Maj + clic	Maj + clic
	sur le bouton Rotation.	sur le bouton Rotation

Mode Rognage désactivé

Rogner librement l'image	Alt + Cliquer-glisser	Alt + Cliquer-glisser
	sur le bord ou l'angle d'image	sur le bord ou l'angle d'image
Rogner symétriquement l'image	Alt + Maj + Cliquer-glisser. . . .	Alt + Maj + Cliquer-glisser
	sur le bord ou l'angle d'image	sur le bord ou l'angle d'image
Déplacer la portion d'image	Maj + Cliquer-glisser	Maj + Cliquer-glisser
dans le cadre d'image	dans l'image	dans l'image
Redimensionner l'image	Cliquer-glisser.	Cliquer-glisser
proportionnellement	sur le bord ou l'angle d'image	sur le bord ou l'angle d'image
Redim. l'image proportionnellement . . .	Maj + Cliquer-glisser	Maj + Cliquer-glisser
symétrique autour du point central	sur le bord ou l'angle d'image	sur le bord ou l'angle d'image

Déplacer un cadre d'image et de modèle par raccourci clavier

Déplacement d'1 pixel	Commande + Flèche	Ctrl + Flèche
Déplacement de 10 pixels	Commande + Maj + Flèche .	Ctrl + Maj + Flèche
Déplacement vers le repère suivant . . .	Commande + Alt + Flèche . .	Ctrl + Alt + Flèche
ou vers le bord imprimable ou vers la ligne de grille suivante		

Action

Macintosh

Windows

Zoom de la page d'impression par raccourci clavier

Agrandissement de +10% Commande + Plus Ctrl + Plus
Réduction de -10%. Commande + Moins Ctrl + Moins

Redimensionner le cadre d'image en pourcentages fixes

Agrandir le cadre d'image de +10% . . . Commande + Plus Ctrl + Plus
Réduire le cadre d'image de -10% . . . Commande + Moins Ctrl + Minus
Agrandir le cadre d'image de +1%. . . . Commande + Maj + Plus Ctrl + Maj + Plus
Réduire le cadre d'image -1%. Commande + Maj + Moins . . Ctrl + Maj + Moins

Redimensionner les images dans leurs cadres

Agrandir la portion d'image de +10%. . . Commande + Alt + Plus Ctrl + Alt + Plus
Réduire la portion d'image de -10%. . . Commande + Alt + Moins Ctrl + Alt + Moins
Agrandir la portion d'image de +1%. . . Commande + Alt + Maj + Plus Ctrl + Alt + Maj + Plus
Réduire la portion d'image de -1%. . . . Commande + Alt + Maj + Moins Ctrl + Alt + Maj + Moins

Fonctions de texte

Afficher le menu Texte Commande + T non disponible
Sélectionner tout le texte Commande + A non disponible
Imprimer le texte en surbrillance en **gras** Commande + B non disponible
Imprimer le texte en surbrillance. Commande + I non disponible
en *italique*
Souligner le texte en surbrillance Commande + U non disponible
Lancer la correction orthographique . . . Ctrl + Clic non disponible
(Menu) dans la fenêtre de saisie
Annuler la dernière action Commande + Z non disponible
Rétablir la dernière action Commande + R non disponible

Action

Macintosh

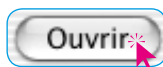
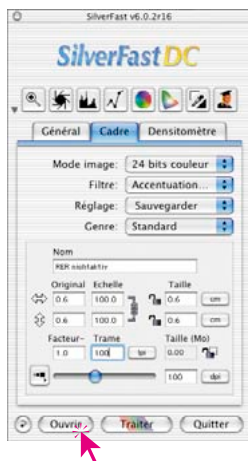
Windows

Navigateur de fichiers

Navigation dans la liste d'image	Flèche Bas / Haut	PFlèche Bas / Haut
Etendre la sélection.	Maintenir Maj enfoncée	Maintenir Maj enfoncée
Transférer les images sélectionnées	Alt + Flèche droite	Alt + flèche droite
à la page d'impression		
Transférer les images sélectionnées	Alt + Enter	Alt + Enter
à la page d'impression		
Ouvrir un répertoire.	Flèche droite.	Flèche droite
Retour au répertoire supérieur	Flèche gauche	Flèche gauche
(quand un répertoire est sélectionné)		
Retour au répertoire supérieur	Alt + Flèche Haut.	Alt + Flèche Haut
(seulement quand des fichiers sont sélectionnés)		
Fermer un répertoire.	Flèche gauche	Flèche gauche
(quand le navigateur de fichiers est sélectionné)		
Définir le répertoire sélectionné comme .	Alt + Enter	Alt + Enter
répertoire racine (quand un répertoire est sélectionné)		

Ouverture d'un fichier image avec le bouton Ouvrir

Cliquez sur le bouton Ouvrir. Une boîte de dialogue s'ouvre vous permettant de localiser l'emplacement des fichiers à éditer :



Sélectionnez l'image en effectuant un clic double sur le nom de l'image ou en cliquant une fois sur le nom de l'image et ensuite sur le bouton Ouvrir. Elle s'ouvre ensuite dans la fenêtre de prévisualisation de SilverFast.

Macintosh

Clic avec la touche Commande enfoncée sur la ligne d'en-tête de la fenêtre de prévisualisation.

Windows

Clic avec le bouton droit de la souris dans la fenêtre de prévisualisation.

Étalonnage IT8 avec *SilverFast DC Pro...*

Différences dans l'étalonnage de scanners et d'appareils photos numériques

Quand vous utilisez un appareil photo, vous devez faire attention à plusieurs choses qui peuvent compliquer considérablement l'étalonnage.

Le grand avantage que présentent les scanners sont les conditions de travail constantes : pour la transmission et la réflexion, respectivement une source de lumière standard (pratiquement) inmodifiable, une température de couleur fixe, une distance constante entre l'objet scannant et le capteur ainsi qu'une planéité absolue entre l'objet et le capteur.

Pour les appareils photos numériques, c'est une toute autre histoire ! Dans l'environnement de prise de vue, rien n'est la plupart du temps « constant » ou normalisé. Tout est flexible et donc difficilement calculable.



Certes un étalonnage IT8 peut être exécuté, mais il prévaut au sens strict aussi longtemps que rien n'est modifié à la situation de prise de vue. Donc seulement pour une disposition des sources de lumière, une distance de prise de vue, un objectif, etc.

Cette condition ne s'applique normalement qu'en studio, pour un tabletop ou en réprophotographie pour plusieurs prises de vue. Elle est valable avec de très grandes restrictions pour les prises de vue en plein air, avec des conditions d'éclairage qui changent en permanence.

Tout écart ou toute modification apportée à la situation de prise de vue rend l'étalonnage valable seulement pour la prise de vue concernée. Si par exemple une lampe est déplacée dans le studio ou si son intensité est modifiée, il faut alors réaliser une nouvelle prise de vue d'étalonnage. Pour ce faire, il suffit simplement avant la prise de vue de poser une cible IT8 d'une dimension adéquate dans le format achevé et de photographier avec celle-ci dans une première prise de vue. Ensuite, il faut enlever la cible et déclencher la prise de vue initiale. Ainsi on obtient deux prises de vue, tout d'abord celle pour l'étalonnage, puis la photo souhaitée. Les professionnels connaissent la procédure avec les « cartes grises » - cette situation est entièrement comparable.

Déroulement d'un étalonnage avec SilverFast DC Pro...

Contrairement aux scanners de films ou aux scanners à plat, quand on utilise des appareils photos numériques, on aura souvent affaire à des cibles IT8 photographiées en biais.

Une cible IT8 orientée exactement verticalement à l'axe optique de l'appareil photo pourrait miroiter et de la sorte rendre inutilisable la prise de vue pour un étalonnage ultérieur. Afin de compenser les positions inclinées possibles, l'étalonnage IT8 de *SilverFast DC Pro...* a été munie d'un cadre de numérisation flexible et perspectivement adaptable. Ce cadre de numérisation est divisé par une fine trame qui restitue les différentes zones de mesure sur la cible IT8.

Le déroulement de l'étalonnage IT8 n'a en principe pas changé par rapport à la procédure habituelle : comme dans *SilverFast Ai*. A la différence près que le cadre de numérisation est positionné autrement.

Démarrez *SilverFast DC Pro...* et allez chercher le fichier image avec la cible IT8 dans la fenêtre de prévisualisation du menu principal. Ouvrez ensuite la boîte de dialogue IT8 à partir du bouton correspondant dans la barre d'outils verticale à gauche de la fenêtre de prévisualisation.

La trame quadrillée apparaît immédiatement dans la fenêtre de prévisualisation



Pour rétablir la trame à la position par défaut, cliquez dans l'image IT8 de la boîte de dialogue.



Vous devez à présent positionner exactement la trame quadrillée, coin par coin, sur le cadre de la cible IT8. Dès que le cadre est aligné correctement, vous pouvez démarrer l'étalonnage proprement dit en cliquant sur le bouton « Démarrer ». Le reste s'effectue normalement. Pour en savoir plus, reportez-vous à la section « Etalonnage du scanner (étalonnage IT8) » du chapitre 7.

SilverFast HiRePP



Depuis la version 5.5.1, *SilverFast* propose une autre fonction qui permet d'augmenter ses performances :

HiRePP « High Resolution Picture Performance ».

Grâce à *HiRePP*, la vitesse de chargement de fichiers images volumineux (plus de 30 Mo), dans les plug-ins indépendant des scanners de *SilverFast HDR...* et *SilverFast DC...*, a considérablement augmentée. Cela est valable pour tous les fichiers image chargeables dans ces versions et compatibles *HiRePP*, donc pour toutes les données brutes de 48 bits compatibles *HiRePP*.

Cette fonction n'est pas visible sur l'interface utilisateur de *SilverFast*, puisqu'elle opère uniquement en tâche de fond et qu'elle ne nécessite aucun réglage par l'utilisateur. Mais elle est d'autant plus apparente dans son action, plus les fichiers images sont volumineux.

Le chargement ou l'ouverture de gros fichiers images (par exemple de 500 Mo) peut durer plusieurs minutes selon le logiciel et la configuration de l'ordinateur. Cependant si ces fichiers volumineux ont été réalisés à partir d'une version *SilverFast* avec *HiRePP*, l'ouverture dans *SilverFast HDR* ou *SilverFast DC* n'est ici qu'une question de seconde.

Bien sûr, il est aussi possible de modifier adéquatement d'anciens fichiers images existants avec une version *SilverFast HDR* compatible *HiRePP*. C'est par exemple une tâche taillée sur mesure pour le *JobManager* de *SilverFast*. Celui-ci permet de rendre des répertoires entiers contenant des données anciennes compatibles *HiRePP* de manière automatisée. Evidemment sans aucune perte de qualité

Quel est le gain de temps ?

Configuration test : Macintosh G4, 450 MHz, 384 MB RAM, Adobe Photoshop 6 avec 120 Mo de RAM. affectés

Fichier image de:	100 Mo sans HiRePP	100 Mo avec HiRePP	500 Mo sans HiRePP	500 Mo avec HiRePP
<i>s'ouvre dans</i>				
<i>SilverFastHDR</i> avec HiRePP en	≈11 sec	≈2,5 sec	≈34 sec	≈2,5 sec
<i>Photoshop 6</i> en	≈15 sec	≈15 sec	≈90 sec	≈90 sec

Comment fonctionne HiRePP ?

HiRePP fonctionne comme un système à deux phases:

- Dans une première étape, les données images existantes doivent être rendues compatibles avec le HiRePP de SilverFast HDR, ou les numérisations sont à réaliser avec une version actuelle de SilverFast Ai.
- Dans la seconde étape, les fichiers images compatibles HiRePP peuvent être ensuite traités en temps réel avec SilverFast HDR....

A qui est destiné le HiRePP ?

Les fichiers images volumineux sont réalisés en principe sur des scanners haut de gamme avec une résolution optique élevée, ou bien sur des scanners grand format. Puisque les fichiers images avec HiRePP ne subissent aucune perte de qualité et en plus vous offrent un gain de temps considérable, l'utilisation de ces appareils est particulièrement recommandable.

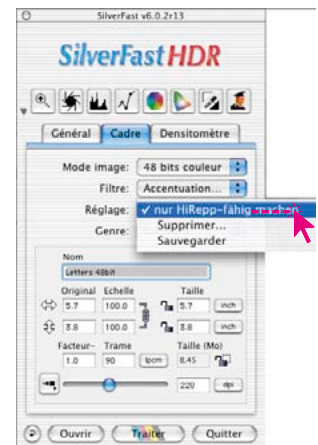
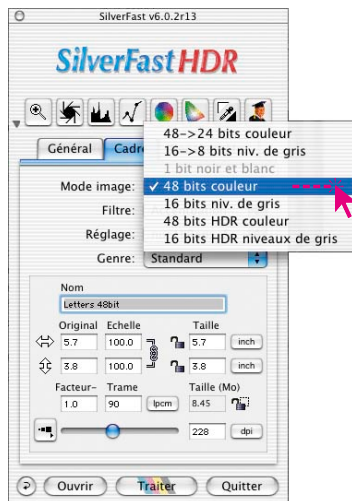
En plus, tous les utilisateurs qui travaillent avec une grande quantité d'images : maison d'édition, agences graphiques, photographes, etc. profitent de cette fonction. Le gain de temps s'augmente en proportion du nombre des fichiers images réalisés.

Munir les données images existantes de HiRePP

Il s'agit ici de rendre compatible HiRePP un lot de données images anciennes, sans pour autant modifier quoi que ce soit dans les images.

Désactivez d'abord SilverFast SRD et passez au mode d'image « Couleur 48 bits HDR ». Tous les filtres et outils sont donc désactivés.

Enregistrez ces paramètres sous l'onglet Cadre sous Paramètres en leur donnant un nom approprié, par ex. « pour compatibilité HiRePP ».





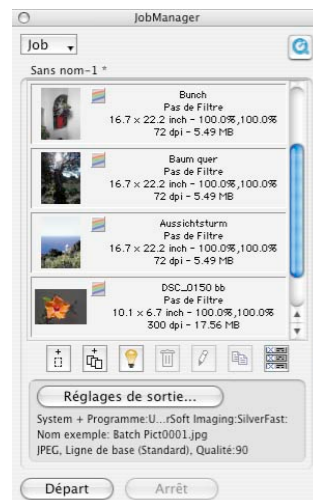
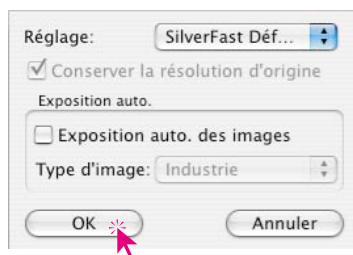
Démarrez ensuite le *JobManager*.
Il s'ouvre d'abord dans une fenêtre vide.



Ouvrez maintenant la *Table lumineuse virtuelle (VLT)*.
Sélectionnez maintenant les fichiers que vous voulez rendre compatible *HiRePP* : des images d'un répertoire ou d'un album, des répertoires complets ou des contenus de plusieurs répertoires, ...

Faites glisser les images directement par « glisser & déposer » dans la fenêtre du *JM*.

Une fenêtre s'ouvre dans laquelle vous pouvez sélectionner les paramètres « pour compatibilité HiRePP » que vous aviez enregistrés auparavant sous Paramètres.



Important !

Cochez La case « Conserver la résolution originale » et décochez la case « Exécuter fonction automatique avant chaque scan ».

C'est seulement de cette façon que vous pouvez vous assurer que les paramètres de l'image ne seront pas modifiés lors de la conversion *HiRePP*.

Validez avec OK pour que le *JobManager* prenne en charge les fichiers sélectionnés.



Dans le *JobManager*, sélectionnez toutes les images en faisant le raccourci Commande / Ctrl + A.

Sous « Paramètres de sortie », sélectionnez un assez grand répertoire dans lequel vous souhaitez copier les tout nouveaux fichiers compatibles *HiRePP*.

Déclenchez le traitement de la *tâche* en cliquant sur « Démarrer ».

