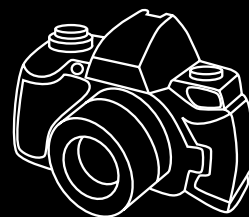
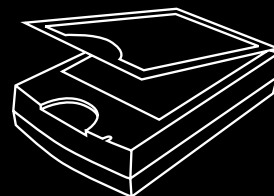


SilverFast®

Guide de l'utilisateur



48
Bit

LaserSoft Imaging®



Français

1. Introduction

Copyright

Copyright © 1994-2007 *SilverFast* et manuel, AG, *LaserSoft Imaging* AG, Allemagne.

Le produit *SilverFast*® décrit dans ce manuel et le manuel sont protégés par copyright. Tous les droits restent réservés à leur auteur.

Sans l'accord exprès de *LaserSoft Imaging AG*, il est interdit de dupliquer le manuel même partiellement sous une forme quelconque, électronique, mécanique ou autre.

L'acheteur de *SilverFast*® est seulement autorisé à copier le logiciel à des fins de sauvegarde des données. Toute autre copie à d'autres fins est illicite et fera l'objet de poursuites judiciaires.

LaserSoft Imaging AG ne garantit pas que le fonctionnement de ce logiciel sera exempt d'erreur sur tous les systèmes Macintosh et Windows.

Toutefois, *LaserSoft Imaging AG* remplacera tout logiciel défectueux dans le cadre de la garantie légale.

Le logiciel décrit dans ce manuel fait partie de l'accord de licence qui devient effectif lorsque l'acheteur ouvre l'enveloppe contenant le CD-Rom. Le logiciel peut être utilisé conformément aux conditions de licence. Ni *LaserSoft Imaging AG* ni les fournisseurs de *SilverFast*® ne sont tenus de réparer les dommages – de quelque nature qu'ils soient (y compris les préjudices résultant d'un manque à gagner, d'une interruption d'exploitation, d'une perte d'informations commerciales ou de données ou d'autres pertes financières) – causés par l'utilisation de *SilverFast*® ou par l'incapacité de l'utiliser, même si *LaserSoft Imaging AG* avait été informé de l'éventualité d'un tel dommage. En tout cas, la garantie sera limitée à la somme que le client a réellement payée pour *SilverFast*®.

Tous les noms de produit mentionnés dans ce manuel sont des marques protégées de leurs constructeurs respectifs. *SilverFast* est une marque protégée de *LaserSoft Imaging AG*, Allemagne.

L'absence d'une identification ne signifie pas que les noms ne sont pas protégés.

Le logiciel *SilverFast*® a été développé par Karl-Heinz Zahorsky, Nils Heidorn, Eric Flyvbjerg, Dr. Martin Münier, Ralf Magnussen, Ron Pokriefke, Thomas Belli, Martina Steidele, Nick D'Amato.

Ce manuel a été rédigé, conçu et révisé par Karl-Heinz Zahorsky et Gerhard Wolff.

Photographies de Karl-Heinz Zahorsky

© 1997-2007.

Siège social

LaserSoft Imaging AG

Luisenweg 6-8,

24105 Kiel, Allemagne

Tel. (+49) - 431 - 5 60 09 - 0

Fax. (+49) - 431 - 5 60 09 - 99

Courriel : info@SilverFast.de

<http://www.SilverFast.de>

Filiale

LaserSoft Imaging, Inc.

3212-B Gulf Gate Drive

Sarasota, FL 34231, USA

Fax : (+1) - 941 - 925 - 9417

Courriel : info@SilverFast.com

<http://www.SilverFast.com>

Contrat de Licence du logiciel SilverFast®

N'ouvrez et n'utilisez le progiciel (ensemble de logiciels) de SilverFast qu'après avoir lu le présent contrat de licence et en avoir accepté les termes et conditions stipulés. Si vous n'acceptez pas les clauses du présent contrat, retournez immédiatement le logiciel intact sous emballage scellé à l'attention de LaserSoft Imaging AG ! SilverFast® est un ensemble d'applications et de documentations relatif à une méthode permettant de créer un fichier image pour la production ultérieure de séparations de couleurs ou de fichiers d'impression. Ceci est un accord de licence, et non pas un contrat de vente. La société LaserSoft Imaging AG (« LS Imaging ») a développé SilverFast® et détient tous les droits sur le logiciel et sur sa copie:

1. Droits d'auteur

(1) Le Licencié reconnaît que LS Imaging détient les droits d'auteur du logiciel aussi bien sous la forme du code source que du code objet. (2) La documentation et le logiciel sont protégés par des droit d'auteur. L'usage illégal, même des images du manuel, engendrera une poursuite judiciaire pour dommages et intérêts.

2. Licence

(1) LS Imaging accorde au Licencié une licence d'utilisation non-transmissible et exclusive, pour l'utilisation personnelle du code objet de SilverFast et de sa documentation. (2) Cette licence autorise l'utilisation de SilverFast sur un seul ordinateur. Des licences additionnelles sont nécessaires pour une utilisation multiple sur plusieurs processeurs et/ou simultanément à différents endroits. (3) Le Licencié n'est pas autorisé à copier le logiciel, même partiellement, à l'exception d'une copie de sauvegarde pour utilisation personnelle. Ceci s'applique également à la documentation. (4) Le logiciel contient des informations confidentielles ; la licence n'autorise pas le Licencié à modifier, adapter, décompiler, désassembler ou à découvrir le code source par d'autres moyens. (5) Le Licencié n'est pas en droit de louer le logiciel, ni de louer à bail, d'accorder une sous-licence du logiciel ni de le prêter. Le transfert à un tiers n'est possible que si le logiciel et la documentation sont transférés, si aucune copie (de sauvegarde) n'est gardée et si le tiers accepte ce contrat de licence.

3. Entrée en vigueur et durée de la licence

(1) Ce contrat de licence entre en vigueur dès l'ouverture de l'emballage du progiciel. Il reste valide tant qu'il n'a pas été résilié par LaserSoft Imaging ou par le Licencié. (2) Le contrat de licence peut être résilié aux conditions et termes suivants :

(a) LS Imaging se réserve le droit de mettre fin au présent contrat en informant le licencié par écrit au cas où ce dernier a violé ledit contrat, même partiellement. (b) Le Licencié peut mettre fin au présent contrat de licence par courrier adressé à LS Imaging sous les conditions de § 4, s'il retourne en même temps le progiciel ouvert à LS Imaging et détruit la copie installée sur son ordinateur et la copie qu'il a réalisée aux fins de sauvegarde.

4. Conditions de garantie

(1) Le logiciel est livré « en l'état ». LS Imaging ne consent aucune garantie, explicite ou implicite, relative à l'aptitude ou à la convenance de SilverFast à l'usage donné. Bien qu'un effort particulier ait été déployé par LS Imaging pour fournir un produit fiable, LS Imaging ne garantit pas que SilverFast ne comporte pas d'erreurs. (2) Le Licencié dispose d'un délai de 15 jours pour détecter les éventuels vices majeurs apparents sur le logiciel. Ils devront être notifiés par écrit à LS Imaging. Une fois découverts, les vices cachés devront être signalés de la même manière. Sinon, le logiciel et la documentation seront approuvés sans réserve. (3) En cas de défauts majeurs, LS Imaging a le choix de fournir une nouvelle version au Licencié (livraison de remplacement) ou d'éliminer le défaut majeur en un délai raisonnable (réparation). Si LS Imaging ne réussit pas à permettre au Licencié l'usage du logiciel en vertu du contrat dans le délai imparti, le Licencié peut exiger soit la réduction de l'indemnisation, soit l'annulation du contrat. (4) En cas de recours à la garantie, le Licencié est obligé de retourner le logiciel et l'accusé de réception. Les frais de renvoi seront assumés par LS Imaging.

5. Limitation de responsabilité

LS Imaging, un distributeur ou revendeur agréé, ne sera en aucun cas responsable de pertes économiques résultant de l'utilisation ou de l'incapacité d'utiliser SilverFast, y compris les dommages consécutifs, directs ou indirects. Ceci s'applique également si l'éventualité de tels dommages a été signalée à LS Imaging, au distributeur ou au revendeur agréé. La responsabilité se limitera à la somme payée par le Licencié pour le logiciel compris dans le présent contrat.

6. Marques et marques déposées

SilverFast et les autres marques mentionnées dans la documentation - y compris celles d'autres sociétés - sont des marques (déposées) de LS Imaging ou de leur propriétaire respectif. L'usage de ces noms, marques, de la documentation, de ces captures d'écran etc. est liés à l'approbation de LS Imaging ou de leur propriétaire respectif. Tout usage illégal engendrera une poursuite judiciaire pour dommages et intérêts.

7. Invalidité d'une clause

Si certaines clauses du présent contrat étaient ou devaient se révéler invalides, pour quelque raison que ce soit, ou le contrat devait présenter une lacune, la validité des autres clauses du contrat n'en sera pas affectée. La clause invalide ou la lacune devra être remplacée, le cas échéant aussi rétroactivement, par une nouvelle disposition traduisant le plus fidèlement possible le but visé.

8. Modifications du contrat

Les modifications du présent contrat nécessitent la forme écrite.

9. Droit applicable

Ce contrat est régi par la loi allemande. La Convention des Nations Unies sur les contrats de vente internationale de marchandises (CISG) est exclue expressément.

1996-2007 Copyright LaserSoft Imaging AG Allemagne • Luisenweg 6-8 • D 24105 Kiel

Introduction



SilverFast Ai est dans sa douzième année depuis son lancement en mars 1995. Depuis lors, *SilverFast* a obtenu tant de succès dans le monde entier que certains utilisateurs parlent déjà de standard en matière de logiciel de numérisation. C'est un excellent compliment, mais nous ne voulons pas pour autant nous reposer sur nos lauriers !

En effet, *SilverFast* a rendu accessible la numérisation couleur professionnelle et en a rendu prévisible

les résultats. Ce sont des inventions significatives, comme le masquage du flou unique en son genre et la prévisualisation de la focale, Plug & Play CMJN, *NegaFix* pour la conversion optimale de films négatifs, *HiRePP* pour le chargement extrêmement rapide d'images volumineuses, *SC2G*, la conversion intelligente couleur en gris, la correction de couleur sélective étendue avec masques et masques et finalement *SilverFast SRD* (Smart Removal of Defects, c'est-à-dire la Suppression des Défauts en douceur), la suppression des poussières et des rayures unique en son genre.

Avec *SilverFast 6*, vous verrez aussi apparaître les premières séquences *SilverFast Ai QuickTime*. Nous pourrions ainsi vous montrer au mieux les fonctions puissantes et pourtant faciles à utiliser de *SilverFast 6*.

Actuellement, nous nous trouvons au seuil de changements exceptionnels dans le monde. L'imagerie est en train de devenir la technologie la plus significative de nos jours, en tant qu'intermédiaire entre la conscience humaine et le monde à l'extérieur de nous.

Quand les anciens Védas disent : le savoir est structuré dans la conscience, il est clair où sont situées les choses que nous reconnaissons, qui émergent sous la forme d'images et produisent le savoir dans la conscience. La science a même reconnu depuis lors le caractère d'imagerie de notre cerveau comme source de notre intelligence et comme le siège de la conscience. Nous sommes fiers, en tant que concepteur de logiciels d'imagerie, de contribuer au développement général si passionnant du potentiel de la conscience !

Karl-Heinz Zahorsky
Président et Fondateur
LaserSoft Imaging AG

Kiel, janvier 2007

1.1 Table des matière

1. Introduction	3
Copyright	3
Contrat de Licence du logiciel SilverFast®	4
Introduction	5
1.1 Table des matière	6
1.2 Installation	18
Configuration système requise	19
<i>Macintosh</i>	19
<i>Windows</i>	20
Raccordement des scanners	21
<i>SCSI</i>	21
Installation de SilverFast	22
<i>Installation de SilverFast en tant que plug-in</i>	22
<i>SilverFast en tant que module TWAIN</i>	25
<i>Dialogue de bienvenue</i>	26
<i>Démarrer et activer SilverFast via Photoshop</i>	28
<i>Démarrer et activer SilverFast via SFLauncher</i>	30
<i>SilverFast « Feature-CD »</i>	32
<i>Si vous rencontrez des problèmes en introduisant la clé d'activation</i>	33
<i>Films QuickTime®</i>	34
2. Aperçu	36
Boîte de dialogue de SilverFast	37
<i>Version Macintosh</i>	37
<i>Version Windows</i>	38
Présentation de la boîte de dialogue de SilverFast	39
La barre d'outils dans la fenêtre de prénumérisation	40
Palette d'outils de SilverFast	46
<i>Indicateur d'activité</i>	46
<i>Palette d'outils de rotation</i>	47
3. Préférences	50
Préférences de SilverFast (« Prefs »)*	51
Unités de mesure cm, inch, pica, point, pixel	52
Boite de dialogue Options...*	53
<i>Préférences Général*</i>	53
<i>Préférences « Auto »*</i>	59
<i>Préférences « CMS »*(Préférences du système de gestion des couleurs*)</i>	62
<i>Préférences « Spécial »*</i>	65
Définir les paramètres de numérisation*	69
<i>Palette Général*</i>	69
<i>Palette Cadre*</i>	71

Redimensionnement	76
Résolution de scan d'images redimensionnées	77
<i>Redimensionnement inégal</i>	77
<i>Redimensionnement proportionnel</i>	78
<i>Verrou de pixels*</i>	79
Glisser & Déposer	80
Changement de scanner	80
4. La prénumérisation	82
Concept de prénumérisation de SilverFast	83
Traitement en temps réel	83
L'avantage du concept de prénumérisation	83
Design de prénumérisation de SilverFast	84
1. <i>Prénumérisation enregistrée pour le contrôle et la vérification</i>	84
2. <i>Cadres multiples sur la prénumérisation</i>	85
3. <i>Enregistrer et charger des cadres de numérisation un à un</i>	86
4. <i>Numérisations par lot depuis SilverFast</i>	86
5. <i>Enregistrer et plusieurs cadres de numérisation sous la forme d'un lot</i>	88
6. <i>Activer un cadre de numérisation</i>	89
7. <i>Supprimer un cadre de numérisation</i>	89
8. <i>« Tout rétablir » en supprimant le cadre de prénumérisation</i>	89
9. <i>Déplacer et copier un cadre de numérisation</i>	90
10. <i>Copier les paramètres d'un cadre de numérisation dans un autre</i>	90
11. <i>Softproof permanent</i>	91
12. <i>Softproof des séparations CMJN</i>	92
<i>Modification des paramètres de séparation et contrôle de l'effet sur la génération du noir par exemple</i>	93
13. <i>Prénumérisation automatique</i>	94
14. <i>Affichage du numéro de cadre</i>	94
Zoom sur une image prénumérisée	95
<i>Zoomer dans SilverFast Ai et SilverFast SE</i>	95
Zoom étendu dans SilverFast	97
<i>Zoomer par clic de souris*</i>	97
<i>Zoomer via la zone d'affichage des facteurs de zoom</i>	98
<i>Zoomer par cliquer-glisser</i>	99
<i>Prénumérisation en haute résolution</i>	100
<i>Zoom et corrections complexes</i>	101
Modification d'une prénumérisation agrandie	102
Scanner à plusieurs résolutions optiques*	103
5. Outils	106
Outils pour des images brillantes	107
Les outils de SilverFast	108
ScanPilot®* / ImagePilot*	110

Concept d'optimisation des images	112
<i>Optimisation de l'image - Aperçu graphique</i>	113
<i>Numériser</i>	113
5.1 Le réglage automatique de l'image	114
Gradation automatique et neutralisation de dominantes	117
Gradation automatique et maintien des dominantes	118
Gradation automatique et seuil	119
« Seuil automatique Tons clairs » et	
« Seuil automatique Tons foncés »	121
5.2 L'outils Tons clairs/moyens/foncés	123
Tons clair sur « 0 % » et tons foncés sur « 100 % »	123
Définir un ton clair	123
Définir les tons foncés	124
<i>Rétablir Tons clairs - Tons sombres</i>	124
Définir un ton moyen	125
Pipette de neutralisation multiple (MidPip 4)	126
<i>Editer la pipette Tons moyens</i>	127
<i>Définir une valeur neutrale sur une valeur de densité donnée</i>	128
<i>Suppression de points neutres</i>	128
<i>Valeurs de tons clairs et de tons foncés</i>	129
<i>Maintenir la dominante en définissant des tons clairs et foncés</i>	130
<i>Conservation des zones claires spéculaires</i>	130
Afficher le point le plus clair / le plus sombre	131
<i>Afficher le point le plus clair</i>	131
<i>Afficher le point le plus sombre</i>	132
5.3 L'histogramme	133
<i>Boîte de dialogue Histogramme dans les versions SilverFast ...SE</i>	133
Histogramme triple	135
<i>Sélectionner une couche de l'histogramme</i>	136
Suppression automatique d'une dominante de couleur	137
<i>Le curseur de réglage pour la suppression manuelle</i>	
<i>de dominante de couleur</i>	138
Optimisation manuelle de l'histogramme	139
Compression de l'espace colorimétrique dans l'histogramme	141
<i>Compression de l'espace colorimétrique à l'aide de l'histogramme</i>	144
Densitomètre multiple (Pipette fixée)	145
<i>Affichage des points de mesure du densitomètre dans la boîte</i>	
<i>de dialogue Histogramme et Gradation</i>	145
<i>Ajout du point le plus clair / le plus foncé dans le densitomètre multiple</i>	146
<i>Sélection de l'espace colorimétrique dans le densitomètre</i>	146
5.4 Boîte de dialogue Gradation	147
Courbes de gradation	147

Boîte de dialogue Gradation	148
<i>Boîte de dialogue Gradation dans les versions SilverFast... SE</i>	148
Modifier les courbes de gradation	149
<i>Enregistrer une courbe de gradation</i>	150
<i>Supprimer une courbe de gradation</i>	150
<i>Couche de la courbe de gradation</i>	150
<i>Désactiver des points sur la courbe de gradation</i>	151
<i>Rétablir les points de courbe</i>	151
<i>Hottrack Gradation</i>	152
<i>Mémoriser l'état des points de gradation (activé/désactivé)</i>	152
<i>Courbes de gradation avancées</i>	153
<i>Charger des courbes de gradation de Photoshop</i>	153
<i>Liste de sélection de courbes de gradation</i>	153
<i>Tons moyens linéaires et logarithmiques</i>	154
5.5 Boîte de dialogue Correction globale	155
Balance des couleurs	156
<i>Rétablir la balance des couleurs</i>	156
<i>Modifier la balance des couleurs</i>	157
5.6 Correction colorimétrique sélective	158
Correction de la couleur dans la couleur	158
Aperçu	159
Objectif de la correction colorimétrique sélective	160
<i>Définition de la couleur à corriger</i>	160
<i>Correction TSL par curseur de réglage</i>	161
<i>Correction sélective d'une image</i>	162
<i>Roue chromatique</i>	164
<i>Sélectionner les couleurs</i>	164
<i>Presets de correction colorimétrique</i>	165
<i>Presets pour la matrice de couleur</i>	165
<i>Presets pour curseurs de réglage et combinaison de matrices</i>	165
<i>Utilisation des presets de correction colorimétrique</i>	166
<i>Regrouper les presets en une correction totale</i>	166
Utilisation de masques	167
<i>Sélection de l'outil</i>	167
<i>Création d'un masque avec le « lasso »</i>	168
<i>Contours de masque nets ou flous</i>	169
<i>Modifier un masque existant</i>	170
<i>Intervertir un masque : < Intervertir ></i>	170
<i>Tracé direct d'un masque interverti</i>	170
Distinction de 12 couleurs (CM12)	174
Correction colorimétrique sélective avec des masques et niveaux multiples	175
<i>Création de nouveaux niveaux</i>	176
<i>Changer de niveau (« Parcourir »)</i>	177
<i>Suppression de niveaux</i>	177
<i>Changement de l'ordre des niveaux (Déplacer)</i>	178

SilverFastACR® (Restauration adaptative des couleurs)	179
SilverFast SC2G®	180
<i>Activer SC2G</i>	180
<i>Conversion en niveaux de gris</i>	181
<i>Enregistrer / Charger / Supprimer les paramètres</i>	182
<i>Modification des facteurs de conversion</i>	183
5.7 Zoom dans la prénumérisation	184
<i>Annuler la prénumérisation</i>	184
Prénumérisation de haute résolution	184
Zoom et densitomètre	186
<i>Affichage des valeurs de mesure sur les courbes de gradation</i>	186
5.8 Boîte de dialogue Expert	187
Boîte de dialogue destinée aux professionnels	187
<i>Paramètres identiques pour une rangée</i>	187
<i>Quatrième colonne pour les valeurs de gris</i>	188
<i>Afficher / Masquer la fenêtre Courbe</i>	188
<i>Exportation des paramètres d'image comme fichier texte</i>	189
6. Fonctions additionnelles	192
Aperçu des fonctions additionnelles	193
6.1 Le densitomètre	194
Affichage des valeurs Avant / Après	194
<i>Affichage du densitomètre dans la boîte de dialogue</i>	
<i>Gradation et Correction sélective</i>	194
Commuter le densitomètre	195
Valeurs CMJN lisibles sur le prescan	195
<i>Avertissement gamut</i>	196
Densitomètre multiple (Pipette fixée)	196
Ajout du point le plus clair / le plus foncé dans le densitomètre multiple	197
6.2 Accentuer une image	199
Masquage flou automatique	199
USM manuel	199
Agrandir dans l'aperçu	201
<i>Boîte de dialogue Masquage flou avec aperçu redimensionnable</i>	202
Masquage flou manuel dans le mode Expert	203
<i>Exemple d'accentuation des contours clairs / sombres</i>	204
6.3 Détramage d'un document	205
Réglage sur la trame du document	205
<i>Détramage automatique</i>	206

<i>Auto-détramage intensif</i>	206
<i>Détramage</i>	207
Fonctions additionnelles dans SilverFast ...Studio	209
Masquage flou & Détramage (Détramage avec masquage flou)	210
6.4 GANE	211
<i>Etapas préparatoires importantes</i>	211
Activer GANE	212
Mode Expert	213
6.5 Numérisation de traits (1 bit)	215
Numérisation de traits	215
Zoom pour une définition optimale du seuil	216
6.6 Echantillonnage multiple	217
6.7 NegaFix – La numérisation de négatifs	219
1. Optimisation de négatifs (film) avec des profils de film intégrés	219
2. Exemple pour optimiser un négatif	221
3. La boîte de dialogue Expert	223
4. DIGITAL ICE technologies avec les films Kodachrome et noir & blanc	232
5. Carte de référence de SilverFast NegaFix	233
<i>Aperçu de SilverFast Ai</i>	233
<i>Aperçu de SilverFast SE</i>	233
<i>Composants de SilverFast NegaFix</i>	234
6.8 Utilisation des différents porte-films sur les scanners de films	235
<i>Adaptateur APS</i>	235
<i>Porte-pellicules</i>	236
<i>Scans par lot avec l' introducteur automatique de documents (ADF)</i>	237
<i>Scanner de film avec chargeurs</i>	239
6.9 Formats de fichier dans SilverFast	241
Enregistrement sous différents formats de fichier	241
<i>JPEG 2000</i>	246
Lecture de différents formats de fichier	247
6.10 Mise au point du scanner	249
Focale manuelle avec aperçu	251

6.11 Description des fonctions spéciales de SilverFast HDR..., SilverFast DC...	253
Quelles sont les différences fondamentales ?	253
SilverFast HDR, SilverFast HDR Studio	255
<i>Ouverture d'un fichier image avec le bouton Ouvrir</i>	255
<i>Une boîte de dialogue s'ouvre vous permettant de localiser l'emplacement des images à éditer</i>	255
<i>La Table Lumineuse Virtuelle (TLV)</i>	255
<i>Ouverture alternative d'images</i>	256
SilverFast DC VLT, -DC Pro, -DC Pro Studio	258
Utilisation de données brutes (RAW) dans SilverFast DC...	259
<i>Configuration système requise pour travailler avec des fichiers RAW</i>	259
<i>Préférences et mémoire intermédiaire</i>	259
<i>Flux pour la conversion de données RAW</i>	263
Affichage de la Table Lumineuse Virtuelle (TLV)	265
<i>Répartition de la TLV</i>	265
<i>Barre d'outils et de commande en détail</i>	266
<i>Navigateur de fichiers et fenêtre de navigation</i>	266
<i>Palette Albums</i>	267
<i>Palette Presets</i>	267
<i>Fenêtre Aperçu global avec la barre d'outils et de commande</i>	268
<i>Chercher</i>	269
<i>Exporter un album...</i>	271
<i>Décharger un support de mémoire d'appareil photo</i>	271
<i>Renommer les images automatiquement</i>	273
<i>Renomination automatique ultérieure</i>	276
<i>Loupe</i>	277
<i>Points bleus* ou verts dans les miniatures</i>	277
Fenêtre Album – la zone de travail centrale de la TLV	278
<i>Glisser & Déposer</i>	279
<i>Trier les images dans la fenêtre Album</i>	279
<i>Editer le nom de fichier et le commentaire d'image dans l'album</i>	281
<i>Définir la taille des miniatures dans la fenêtre Album</i>	281
<i>Pivoter et réfléchir les images dans l'album</i>	282
<i>Imprimer les épreuves-contacts des albums</i>	282
<i>Information d'image IPTC dans l'album *</i>	283
<i>Afficher les informations sur l'image (EXIF)</i>	284
<i>Taille de la fenêtre Album</i>	285
<i>Suppression d'images et d'albums</i>	285
<i>Effacement de la mémoire cache*</i>	285
Optimisation de l'image	286
<i>Optimisation directe de l'image dans SilverFast DC...</i>	286
<i>Optimisation de l'image avec le SilverFast JobManager</i>	288
<i>Ouverture alternative d'images</i>	288
<i>Exemple de flux avec la TLV</i>	289
<i>Raccourcis clavier pour la TLV (Macintosh)</i>	290
<i>Raccourcis clavier pour la TLV (Windows)</i>	290
Outil Yeux rouges	291

Boîte de dialogue Paramètres d'image (Correction de l'exposition et balance des blancs)	292
Impression directe depuis la fenêtre de prévisualisation	294
PrinTaoLa boîte de dialogue avancée dans SilverFast	295
<i>Qu'est-ce que PrinTao ?</i>	295
<i>Fonctions de PrinTao</i>	295
<i>Quelles versions SilverFast contiennent PrinTao ?</i>	298
<i>PrinTao dans la TLV</i>	299
<i>Navigateur dans PrinTao</i>	300
<i>Imprimer une image</i>	302
<i>Rognage rapide d'une image à l'aide de raccourcis clavier</i>	304
<i>Recadrage de la portion d'image</i>	305
<i>Transférer plusieurs images à la page d'impression</i>	306
<i>Boutons de commande</i>	308
<i>Ajouter du texte aux images*</i>	310
<i>Exporter des pages d'impression comme fichier XML</i>	318
<i>Modèles dans PrinTao</i>	319
<i>Fonctions de zoom et de redimensionnement</i>	323
<i>Repères et grille sur les pages d'impression</i>	326
<i>Techniques créatives : Mélanger les images et les textes</i>	328
<i>Réalisation de cadres d'image</i>	330
<i>Menu contextuel (clic droit) sur une page d'impression</i>	333
<i>Configurer l'imprimante</i>	333
<i>Raccourcis clavier dans PrinTao</i>	334
<i>Ouverture d'un fichier image avec le bouton Ouvrir</i>	337
<i>Cliquez sur le bouton Ouvrir. Une boîte de dialogue s'ouvre vous permettant de localiser l'emplacement des fichiers à éditer :</i>	337
Etalonnage IT8 avec SilverFast DC Pro...	338
<i>Différences dans l'étalonnage de scanners et d'appareils photos numériques</i>	338
<i>Déroulement d'un étalonnage avec SilverFast DC Pro...</i>	339
SilverFast HiRePP	340
<i>Quel est le gain de temps ?</i>	340
<i>Comment fonctionne HiRePP ?</i>	341
<i>A qui est destiné le HiRePP ?</i>	341
<i>Munir les données images existantes de HiRePP</i>	341
6.12 SilverFast JobManager	345
Sens et utilité du JobManager	345
Aperçu	347
<i>Éléments du SilverFastJobManager</i>	348
<i>Différences dans le JobManager entre SilverFastHDR..., -DCPro..., et SilverFastAi</i>	348
Le SilverFast JobManager utilisé avec les scanners de film et les pellicules*	349
<i>Activer le JobManager</i>	349
<i>Ajouter (créer) des entrées de tâche</i>	349
<i>La barre d'outils de la fenêtre du JM contient trois* boutons qui permettent d'ajouter des fichiers images à une tâche.</i>	349

<i>L'aperçu global de la pellicule insérée</i>	350
<i>Sélection des images</i>	350
<i>Ajouter tous les cadres de la fenêtre de prévisualisation</i>	351
<i>Ajouter un cadre individuel</i>	352
<i>Attention !</i>	352
<i>Supprimer des entrées de tâche</i>	352
Réglage automatiqueTons clairs / Tons foncés	353
Régler les courbesde gradation	353
Correction colorimétrique globale	353
Correction colorimétrique sélective	353
Redimensionnement entrée / sortie	353
Accentuation / Détramage	353
Enregistrer les paramètres (numériser)	353
<i>Traitement des entrées de tâche</i>	353
<i>Workflow du SilverFast JobManager lors de la numérisation de bandes de film</i>	359
Le SilverFast JobManager à l'ouvrage avec des scanners à plat	360
<i>Différences de travail avec les scanners de films</i>	360
Le SilverFast JobManager à l'ouvrage avec SilverFast HDR..., -DC Pro...	361
<i>Différences de travail avec les scanners</i>	361
Comparaison du flux de travail classique, piloté par un opérateur avec le flux de travail automatisé avec le SilverFast JobManager.	362
<i>Copie des paramètres d'entrées de tâche</i>	363
<i>Copie d'entrées de tâche complètes</i>	364
<i>Gérer les tâches complètes</i>	365
Déroulement des opérations dans le JobManager	366
Raccourcis clavier dans SilverFast JobManager	369

6.13 SilverFast SRDSuppression de poussières et de rayures 371

Comment les rayures et les poussières sont-elles détectées et supprimées ? 371

Vue d'ensemble	373
Déroulement des opérations de SilverFast SRD	374
Déroulement d'une optimisation d'image avec SilverFast SRD	375
Activer / Désactiver la correction en temps réel	379
Correction manuelle	380
Mode Expert	388
<i>Activer le mode Expert</i>	388
Scan d'image	395
Scan infrarouge	395
Calcul	395
Image finie	395
SilverFast iSRD	395
<i>Suppression de poussières et de rayures avec la technologie infrarouge</i>	395
<i>Comment fonctionne iSRD ?</i>	395
<i>Sur quels films iSRD peut-être utilisé ?</i>	396

<i>Activer iSRD</i>	396
<i>Mode automatique de iSRD</i>	396
<i>Mode manuel de iSRD</i>	397
<i>Utilisation simultanée de SRD et iSRD (technique de calques)*</i>	398
<i>Utilisation de masques à main levée dans iSRD</i>	399
<i>Affichage de la couche infrarouge</i>	399
6.14 SilverFast AACO	403
6.15 Outil Tampon	405
6.16 PrinTao	409
La boîte de dialogue d'impression avancée dans SilverFast Ai Studio	409
Présentation de la boîte de dialogue PrinTao	409
Différences de la boîte de dialogue d'impression des versions Ai Studio en comparaison avec les versions DC... et HDR...	410
6.17 Paramètres d'image dans SilverFast Ai Studio	413
7. Gestion des Couleurs	415
7.1 Gestion des Couleurs	416
Gestion des Couleurs	417
Introduction	417
<i>Objectif de la gestion des couleurs</i>	417
Gestion des Couleurs	417
<i>Objectif de la gestion des couleurs dans SilverFast</i>	418
Gestion des Couleurs de SilverFast	419
La boîte de dialogue de la Gestion des Couleurs	421
1. Gestion des Couleurs	422
2. Profils pour ColorSync (ICM)	424
Rendering Intent pour les profils ICC	427
3. Incorporer des profils	429
4. Plug&Play CMJN	430
<i>Séparation CMJN Plug & Play SilverFast</i>	430
<i>Sortie CMJN avec Gestion des Couleurs Séparation Plug&Play CMJN</i>	431
<i>Simulation CMJN sur l'aperçu (aperçu CMJN)</i>	431
<i>*Exemples de paramètres dans SilverFast / Photoshop 5.02</i>	432
<i>Sortie RVB sous Photoshop sans gestion des couleurs :</i>	432
<i>Sortie RVB avec gestion des couleurs :</i>	432
<i>Sortie CMJN avec gestion des couleurs</i>	433
<i>Comment enregistrer des profils depuis Photoshop</i>	434
<i>Exemple de paramètres pour SilverFast / Photoshop 6</i>	435
<i>Exemples de paramètres SilverFast et Photoshop 7</i>	436

7.2 Etalonnage du scanner avec l'étalonnage IT8 de SilverFast	437
<i>Différences dans l'étalonnage de scanners et d'appareils photos numériques</i>	441
Déroutement de l'étalonnage IT8	442
<i>Exemples dans lesquels on peut trouver le numéro de charge pour différents modèles IT8</i>	443
7.3 Annexes	445
Annexes	446
Concepts de numérisation	447
Résolution de numérisation (PPP)	448
<i>Résolution d'entrée</i>	448
<i>Résolution optique / Résolution interpolée</i>	448
<i>Niveaux de gris</i>	448
Nécessité de plus de 256 niveaux de gris	449
Linéature (lpi)	450
Calcul de la résolution de numérisation	451
<i>Quelle résolution affiche SilverFast ?</i>	452
Résolution de numérisation optimale pour imprimante à jet d'encre	454
Correction colorimétrique sélective	456
<i>Correction de la couleur dans la couleur</i>	456
<i>Relations des modèles colorimétriques</i>	457
<i>Couleurs d'accompagnement (couleurs complémentaires)</i>	457
Raccourcis clavier dans SilverFast	458
7.4 Index	463
7.5 Glossaire	487

Chapitre 1



Installation

1.2 Installation

Le premier chapitre décrit la configuration système requise et l'installation de *SilverFast*. Si vous installez un plug-in Photoshop, vérifiez attentivement quel dossier a été alloué à votre dossier plug-ins Photoshop.

1.2 Installation	18
Configuration système requise	19
<i>Macintosh</i>	19
<i>Windows</i>	20
Raccordement des scanners	21
SCSI	21
Installation de SilverFast	22
<i>Installation de SilverFast en tant que plug-in</i>	22
<i>SilverFast en tant que module TWAIN</i>	25
Dialogue de bienvenue	26
Démarrer et activer SilverFast via Photoshop	28
Démarrer et activer SilverFast via SFLauncher	30
SilverFast « Feature-CD »	32
<i>Si vous rencontrez des problèmes en introduisant la clé d'activation</i>	33
Films QuickTime®	34

Configuration système requise

Macintosh

*** Attention !**

Les versions *SilverFast* pour OS9.2 ne sont plus toutes disponibles. Quelques versions récentes ne fonctionnent plus que sous OS X ou supérieur. Pour plus d'informations ou en cas de doute, consultez le site Web de LaserSoft Imaging !

SilverFast requiert un PowerMacintosh équipé d'au moins 128 mégoctets de RAM à côté de tous les autres programmes en cours.

Le système d'exploitation doit être une version MacOS 9.2* ou plus récente.

Pour en savoir plus sur les dernières versions, consultez notre site Web à l'adresse : www.SilverFast.com

Les meilleures performances de *SilverFast* seront obtenues sur un PowerMac doté de suffisamment de RAM. Prenez en compte le fait que votre logiciel de traitement d'image, par exemple Adobe Photoshop, nécessite le triple ou le quadruple de la capacité de mémoire vive de celle de l'image à traiter.

Si vous utilisez le mode batch (traitement par lot) de *SilverFast*, vous n'aurez besoin que de peu de RAM.

Gestionnaire d'apparence

Grâce au Gestionnaire d'apparence, vous pouvez (dans la mesure où il est installé dans le système d'exploitation) modifier l'apparence du Finder et d'autres programmes. Le Gestionnaire d'apparence doit être installé pour que la version 6 de *SilverFast* puisse fonctionner parfaitement.

Macintosh 68k plus pris en charge

A partir de la version 5 de *SilverFast*, les anciens modèles de Macintosh équipés de processeurs 68k ne sont plus pris en charge. La puissance de ces processeurs ne suffit plus malheureusement pour garantir un flux de travail temporellement acceptable dans *SilverFast*.

Windows

SilverFast sous Windows requiert Windows 98SE, Windows ME, Windows XP, ou bien Windows 2000.

La configuration RAM minimale pour les systèmes Windows est de l'ordre de 256 Mo.

En principe, un espace libre de 30 Mo doit être disponible sur le disque dur.

Raccordement des scanners

SCSI

ID SCSI scanner

Pour des raisons de sécurité, *SilverFast* n'est pas compatible avec les ID SCSI « 0 » et « 7 ». Normalement, ces ID sont réservés aux disques durs de démarrage et à l'adaptateur SCSI.

USB

SilverFast avec des scanners USB

En général, *SilverFast* nécessite pour les scanners USB et FireWire les pilotes USB ou FireWire correspondants. Ceux-ci sont installés en même temps que le logiciel d'origine du fabricant. Lisez le fichier *Lisez-moi* et vérifiez si le logiciel du constructeur doit être d'abord installé.

Attention !

Sur Windows 98SE, Windows 2000 et Windows ME, le système « usbscan.sys » doit être présent :

c:\Windows\System32\pilotes\usbscan.sys

Le fichier USBSCAN.SYS est normalement installé au cours de l'installation de Windows. Cependant, il peut arriver que certaines installations Windows n'aient pas ce fichier (le cas échéant installez-le vous-même). Grâce à l'installation de ce fichier, Windows reconnaîtra le scanner USB.

FireWire

SilverFast avec les scanners FireWire

SilverFast nécessite normalement pour les scanners USB et FireWire les pilotes USB ou FireWire correspondants. Ceux-ci sont installés en même temps que le logiciel d'origine du fabricant. Lisez le fichier *Lisez-moi* et vérifiez si le logiciel du constructeur doit être d'abord installé.

Installation de SilverFast

Grâce à la nouvelle version 6, il est maintenant possible d'utiliser *SilverFast* indépendamment d'applications externes. Pour ce faire, le « *SF Launcher* », programme autonome propre à *SilverFast*, servant à ouvrir les plug-ins de *Photoshop*, s'installe automatiquement. Dans la mesure du possible, *SilverFast* s'installe directement à l'intérieur du répertoire de *Photoshop*. Via un lien, un « alias », le « *SF Launcher* » peut accéder directement au plug-in. Si aucune version de *Photoshop* n'est trouvée sur l'ordinateur, *SilverFast* s'installe alors à l'intérieur du répertoire « *SF Launcher* ».

Le grand avantage est que le programme autonome « *SF Launcher* » nécessite en soi un minimum de mémoire (2-4 MO). En outre, le temps de démarrage est nettement plus court qu'en passant par une autre application.

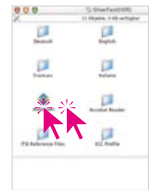
SilverFast est donc totalement indépendant grâce à « *SF Launcher* ». Qu'il tourne sous Macintosh ou sous Windows, l'utilisateur n'a besoin d'aucune autre application pour utiliser les produits de la famille *SilverFast*.



Installation de SilverFast en tant que plug-in

- Insérez votre CD d'installation *SilverFast* dans le lecteur. Le CD se monte automatiquement et une fenêtre de bienvenue s'ouvre.

Si ce n'est pas le cas, ouvrez manuellement le CD et double-cliquez sur le programme d'installation « **Autostart** ».



- Sélectionnez votre langue sous « **Language** » et cliquez sur « **Go** ».





- Sous « Installation de *SilverFast* », spécifiez ce que vous souhaitez installer.

En même temps, vous pouvez aussi installer la documentation PDF ainsi que les vidéos de formation QuickTime. Continuez avec « Commencer l'installation ».



En fonction du système d'exploitation, les droits d'administration seront d'abord contrôlés. Continuez en cliquant sur « OK ».



- Poursuivez l'installation en cliquant sur « **Continuer** ».



- Lisez attentivement l'accord de licence. Si vous acceptez les conditions d'utilisation de *SilverFast*, cliquez sur « **Accepter** ».



- Cliquez sur « **Installer** ». Le système prépare maintenant l'installation.

Tout d'abord, votre ordinateur va rechercher les installations antérieures de Photoshop.



- Le résultat est affiché dans la boîte de dialogue suivante. Sélectionnez la version de Photoshop et cliquez sur « Sélectionner ». Si aucune version de Photoshop n'est trouvée sur l'ordinateur, *SilverFast* s'installe directement dans le répertoire *SF Launcher*.



- Après avoir effectué l'installation, fermez la boîte de dialogue en cliquant sur « **Quitter** ».



Attention ! Conseil pour les utilisateurs de Mac OS9 !

Avant d'utiliser *SilverFast* et avant de démarrer votre logiciel d'édition d'images, vérifiez encore une fois l'allocation de mémoire. Assurez-vous d'allouer un maximum de mémoire vive au logiciel d'édition d'images.

SilverFast en tant que module TWAIN

Les modules TWAIN sont produits seulement pour quelques scanners à partir de la version 6 et ainsi ils ne sont plus contenus normalement dans les CD d'installation habituels.

Mais vous trouverez des modules TWAIN toujours disponibles sur notre site. Vérifiez dans la rubrique Téléchargement, au cas où vous voulez encore utiliser des modules TWAIN, si des modules sont encore disponibles pour votre scanner :

<http://www.silverfast.com/update/fr.html>

Mais en principe, *LaserSoft Imaging AG* recommande l'utilisation de plug-ins Photoshop, soit directement via Photoshop ou via *SF Launcher*.

Installation des modules TWAIN

L'installation des modules TWAIN se déroule en principe de façon identique ou presque identique, que celle des plug-ins Photoshop décrite auparavant.

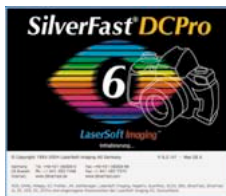


Le programme d'installation téléchargé à partir du site *SilverFast.com* se démarre par double clic. Ensuite, il suffit de suivre les étapes indiquées.

Démarrer et activer SilverFast en tant que module TWAIN

Les étapes précises pour démarrer *SilverFast* dépendent fortement du logiciel d'édition d'images utilisé et ne peuvent être ainsi que partiellement décrites.

- Démarrez votre logiciel d'édition d'images compatible TWAIN.
- Spécifiez dans le programme « *SilverFast...* » en tant que « **Source TWAIN** ».
- Cherchez dans le programme la fonction « Import » et activez à partir de là votre module *SilverFast* pour votre scanner raccordé.



Dialogue de bienvenue

Après le premier démarrage de l'écran, une boîte de dialogue de bienvenue activé apparaît tout d'abord dans les nouvelles versions de *SilverFast*.



A partir des boutons contenus dans cette boîte de dialogue, vous parvenez directement aux rubriques correspondantes du site de *LaserSoft Imaging* où vous pourrez vous informer sur les développements actuels, la documentation, les conseils et les aides. Une connexion Internet est nécessaire pour bénéficier de cette offre.

Films QuickTime et documentation : vous trouverez ici un lien vers la page contenant les films de formation.



Fonctions et particularités : vous trouverez ici un lien vers la page affichant les fonctions phares de *SilverFast*.



Conseils en ligne, astuces et conseils : vous trouverez ici un lien direct vers le forum des utilisateurs correspondant à la version *SilverFast* démarrée.



Informations concernant l'optimisation de cette version : une procédure de contrôle courante est démarrée, vérifiant s'il y a déjà des mises à jour ou des versions plus récentes de la version *SilverFast* actuellement utilisée. Si oui, il apparaît une fenêtre correspondante issue de la rubrique de téléchargement du site de *LaserSoft Imaging*. A partir de là, il est possible de télécharger rapidement et simplement la toute dernière version du logiciel.



Fermer la boîte de dialogue : Ferme la fenêtre et poursuit le cas échéant le processus de démarrage de *SilverFast*.

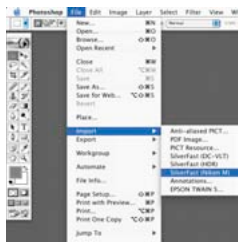
Cette boîte de dialogue se rouvrira à chaque démarrage de *SilverFast*. Vous pouvez empêcher cela au moyen de la case à cocher située dans l'angle inférieur gauche. La case à cocher est seulement visible une fois la déconnexion effectuée.

Si vous voulez rappeler la boîte de dialogue, procédez comme suit : Boîte de dialogue principal : palette « Généralités » / « Options... » / Palette « Généralités », menu en bas « Ouvrir le dialogue de bienvenue ».



Démarrer et activer *SilverFast* via Photoshop

- Avant de commencer l'activation, insérez votre CD d'installation de *SilverFast...* dans le lecteur. Assurez-vous d'être connecté en tant que ROOT ou ADMINISTRATEUR dans votre système !
- Démarrez Photoshop
- Assurez-vous que votre scanner est correctement raccordé et mis en marche. N'oubliez pas que certains scanners à film exigent qu'une diapositive ou une pellicule soit chargée dans l'appareil.



- Ouvrez le menu « **Fichier** ».

Vous trouvez dans le sous-menu « **Importer** » la version installée de *SilverFast*.

Démarrez *SilverFast* en cliquant sur l'entrée correspondante « **SilverFast...** ».

SilverFast commence à se charger.

SilverFast recherche alors sur le système de bus le scanner raccordé et mis en marche et l'initialise.



- Si *SilverFast* a pu démarrer, ou bien si le scanner a été repéré, l'écran de bienvenue apparaît tout d'abord s'il s'agit d'une version *SilverFast* qui a été installée récemment.

Via les boutons de cette boîte de dialogue, vous accédez directement aux rubriques correspondantes de notre site Internet - à condition de disposer d'un accès Internet. De la même manière, vous pouvez contrôler automatiquement si la version *SilverFast* utilisée est encore actuelle. Si une version plus récente est disponible, celle-ci peut être téléchargée directement.

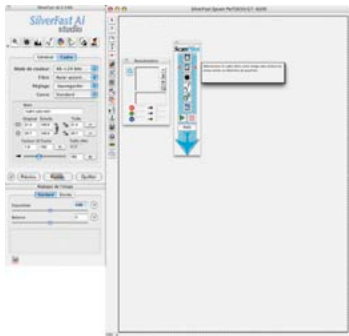


- Après la fermeture de l'écran de bienvenue, la boîte de dialogue s'ouvre pour l'activation.

Assurez-vous d'introduire le **numéro de série de 20 chiffres ou lettres** sans espaces et en lettres majuscules. Assurez-vous que le numéro que vous entrez ne contient seulement que des chiffres entre 0 et 9 et des lettres entre A et F.

Un **code de 30 chiffres ou lettres** composé de 6 groupes de chacun 5 caractères est utilisé pour certaines versions ou mises à jour. Les chiffres admis vont de deux (2) à neuf (9) inclus (donc pas de un et de zéro) et les lettres admises vont de « A » jusqu'à « Z », sauf « I » et « O ».

Quittez la boîte de dialogue avec « **OK** ».



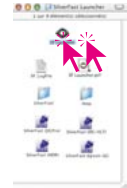
A présent, *SilverFast* démarre. Toutes les fonctions de *SilverFast* sont expliquées par un texte d'aide affiché en bas de la fenêtre de prévisualisation. Pour obtenir plus d'aide, cliquez sur le bouton « Point d'interrogation » à gauche de la fenêtre de prévisualisation.

Démarrer et activer *SilverFast* via *SFLauncher*

- Avant de commencer l'activation, insérez votre CD d'installation de *SilverFast...* dans le lecteur. Assurez-vous d'être connecté en tant que **ROOT** ou **ADMINISTRATEUR** dans votre système !



- Démarrez *SF Launcher* par un double clic.



- Assurez-vous que votre scanner est correctement raccordé et mis en marche. N'oubliez pas que certains scanners à film exigent qu'une diapositive ou une pellicule soit chargée dans l'appareil.

- Sélectionnez directement dans le menu « **Plugin** » la version de *SilverFast* souhaitée ou bien cherchez dans le même menu via « <Sélectionner le dossier Plugin> » le répertoire dans lequel vous trouverez les plug-ins de *SilverFast*.

Démarrez *SilverFast* en cliquant sur « Démarrer »

SilverFast commence à se charger.

SilverFast recherche alors sur le système de bus le scanner raccordé et mis en marche et l'initialise.



- Si *SilverFast* a pu démarrer, ou bien si le scanner a été repéré, l'écran de bienvenue apparaît tout d'abord s'il s'agit d'une version *SilverFast* qui a été installée récemment.

Via les boutons de cette boîte de dialogue,

vous accédez directement aux rubriques correspondantes de notre site Internet - à condition de disposer d'un accès Internet. De la même manière, vous pouvez contrôler automatiquement si la version *SilverFast* utilisée est encore actuelle. Si une version plus récente est disponible, celle-ci peut être téléchargée directement.

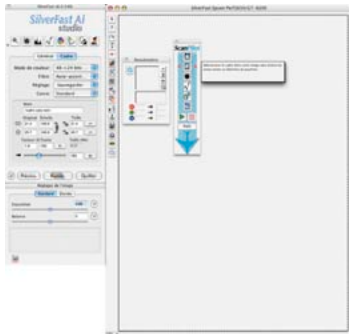


- Après la fermeture de l'écran de bienvenue, la boîte de dialogue s'ouvre pour l'activation.

Assurez-vous d'introduire le **numéro de série de 20 chiffres ou lettres** sans espaces et en lettres majuscules. Assurez-vous que le numéro que vous entrez ne contient seulement que des chiffres entre 0 et 9 et des lettres entre A et F.

Un **code de 30 chiffres ou lettres** composé de 6 groupes de chacun 5 caractères est utilisé pour certaines versions ou mises à jour. Les chiffres admis vont de deux (2) à neuf (9) inclus (donc pas de un et de zéro) et les lettres admises vont de « A » jusqu'à « Z », sauf « I » et « O ».

Quittez la boîte de dialogue avec « **OK** ».



A présent, *SilverFast* démarre. Toutes les fonctions de *SilverFast* sont expliquées par un texte d'aide affiché en bas de la fenêtre de prévisualisation. Pour obtenir plus d'aide, cliquez sur le bouton « Point d'interrogation » à gauche de la fenêtre de prévisualisation.

SilverFast « Feature-CD »

Ce CD vous permet de compléter votre version entière de *SilverFast* déjà installée par une ou plusieurs fonctions supplémentaires acquises avec le « Feature-CD », par exemple la fonction « Calibration IT8 » ou les fonctions « Studio ».

Dans ce cas, vous devez disposer d'une version actuelle de *SilverFast* installée pour votre scanner, et il faut que cette version soit activée et qu'elle fonctionne correctement.



- Insérez le « Feature-CD » dans le lecteur et tenez à votre disposition le numéro d'activation de 20 ou de 30 chiffres/lettres fourni.
Attendez jusqu'à ce que le CD soit reconnu par le système.



- Démarrez la version *SilverFast* pour votre scanner.
- Cliquez le petit bouton « i » (en haut à gauche à la fenêtre de prénumérisation).



- Cliquez sur le bouton « **Remerciements** ».
Les données d'activation utilisées jusqu'à présent apparaissent dans une petite fenêtre d'affichage.

- Cliquez sur le bouton « **Mise à jour** ».



- Remplacez, dans la fenêtre de sérialisation qui apparaît, l'ancien numéro d'activation par le nouveau, pour la ou les fonctions

- Fermez la fenêtre avec « **OK** ».

Lorsque le nouveau numéro a été accepté, la boîte de dialogue disparaît. Dans la barre verticale, située à gauche de la fenêtre de prévisualisation, la fonction spéciale à présent activée apparaît maintenant sous forme de bouton.

Si vous rencontrez des problèmes en introduisant la clé d'activation

Si vous ne parvenez pas à fermer la fenêtre d'introduction de la clé d'activation en cliquant sur le bouton « OK », c'est que *SilverFast* n'accepte pas vos données. Dans ce cas, vérifiez ce qui suit :

- Il faut qu'il y ait au moins une lettre dans les champs respectifs à votre nom et à votre entreprise. Si vous utilisez *SilverFast* à des fins privées, vous pouvez écrire dans le champ réservé à l'entreprise « privé ».
- Le **numéro de série** utilisé jusqu'à présent est toujours de **de 20 caractères**. Il est composé de chiffres entre 0 et 9 et des lettres entre A et F. La lettre « 0 » n'est donc pas contenue, mais il peut s'agir toutefois d'un zéro.

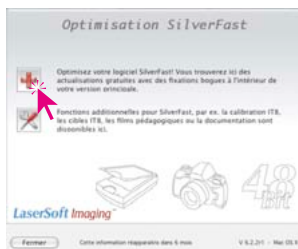
Un **code de 30 chiffres ou lettres** composé de 6 groupes de chacun 5 caractères est utilisé pour certaines versions ou mises à jour. Les chiffres admis vont de deux (2) à neuf (9) inclus (donc pas de un et de zéro) et les lettres admises vont de « A » jusqu'à « Z », sauf « I » et « O ».

- Assurez-vous d'écrire uniquement en lettres majuscules.
- Introduisez le numéro de série sans espace.

Si la fenêtre ne se ferme toujours pas avec « OK », n'hésitez pas de nous contacter.

Rappel de mise à jour

Après un délai allant de trois à six mois, *SilverFast* vous souhaitera la bienvenue en affichant une boîte de dialogue qui vous rappellera éventuellement les versions actualisées disponibles de *SilverFast*. Cette boîte de dialogue vous permet de télécharger la dernière version de *SilverFast* directement depuis notre site à condition que vous disposiez d'un accès Internet.



Films QuickTime®

Entraînement en ligne *SilverFast* avec les films QuickTime

SilverFast est le premier logiciel de traitement de l'image qui utilise les films QuickTime 1 : 1 y compris le son pour la formation en ligne. L'utilisateur comprend intuitivement la fonction proposée dans le film.

Jamais encore auparavant un tel logiciel haut de gamme était aussi simple à utiliser.

Consultez régulièrement notre site Web pour connaître les films disponibles. Nous nous efforçons de vous proposer les films QuickTime pour toutes les fonctions de *SilverFast* au fil et à mesure.

Ci-dessous un extrait de notre « vidéothèque » croissante :



Introduction générale à SilverFast



SilverFast ACR



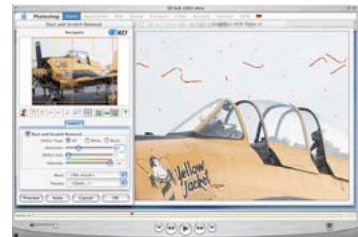
SilverFast GANE



SilverFast MidPip4



SilverFast SC2G



SilverFast SRD