

Utilizzazione dei diversi tipi di portapellicola per scanner*

Dopo aver cambiato l'adattatore di pellicole, *SilverFast Ai*, nella maggior parte dei casi*, deve essere nuovamente avviato perché l'adattatore venga riconosciuto.

Adattatore APS*



Adattatore APS



Se l'adattatore per pellicole APS è collegato, durante l'avvio di *SilverFast Ai* deve essere inserita una pellicola, altrimenti appare il messaggio che non è collegato nessuno scanner.

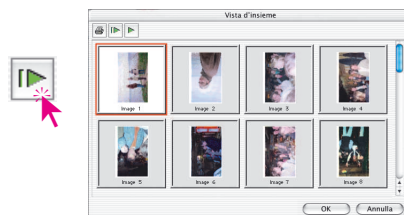
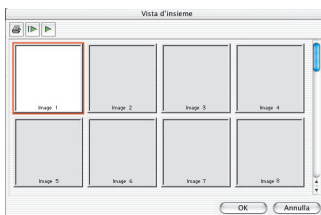


Nella finestra di prescan, nel margine sinistro, viene aggiunto un pulsante per la panoramica APS («Index scan»).

Quando questo viene azionato, *SilverFast Ai* comincia ad effettuare automaticamente scansioni di piccole immagini di controllo. Se erano già presenti delle immagini, la procedura viene proseguita dopo l'ultima immagine presente. Purtroppo non c'è nessuna possibilità di identificare la pellicola inserita. Se, quindi, nel frattempo è stata inserita un'altra pellicola, si deve rinnovare la panoramica.

*Attenzione!

Queste funzioni variano a seconda dello scanner e alcune di esse sono possibili solo con determinati tipi di scanner o con determinati programmi di elaborazione immagini.



Attraverso la barra dei pulsanti nella parte superiore della finestra contenente le singole immagini, è possibile stampare la panoramica (primo pulsante), rinnovarla completamente (secondo pulsante) oppure interrompere/continua un rinnovamento già avviato.



Cliccando sul secondo pulsante si ordina allo scanner di produrre una veduta panoramica dell'intera striscia della pellicola. La costruzione della panoramica può essere seguita nel monitor e, all'occorrenza, può venire interrotta e/o proseguita.

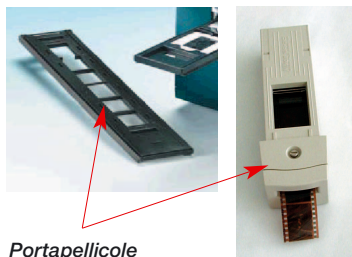


Per selezionare una immagine, cliccate su di essa e confermate con il pulsante «OK». Tramite il numero potete selezionare anche una immagine della quale non è presente nessuna anteprima. E' possibile che dopo la scelta di una immagine, il dialogo di controllo venga chiuso soltanto dopo che è finita la scansione di anteprima dell'immagine attuale.



Per togliere una pellicola APS, essa deve essere prima riavvolta. Potete effettuare questo cliccando sul pulsante di espulsione sul margine sinistro della finestra di prescan. Nel caso che il riavvolgimento non dovesse funzionare, spegnete e riaccendete lo scanner. Nell'accensione lo scanner riavvolge automaticamente la pellicola all'indietro. Dopo il riavvolgimento spegnete nuovamente lo scanner, prima che esso cominci a digitalizzare nuovamente le immagini della pellicola (prestate attenzione al rumore dell'avvolgitore). Tirate fuori la pellicola e riaccendete quindi lo scanner.

Portapellicole (strisce)*



Portapellicole
(strisce)

L'utilizzazione del portapellicole è simile, in principio, a quella dell'adattatore APS. Prima di avviare *SilverFast Ai*, lo scanner deve essere acceso con una pellicola inserita.

Nella tavola «Generale», impostate «Negativo» o «Positivo» seconda della vostra pellicola. Se in anteprima non è rappresentata ancora nessuna immagine, viene effettuata automaticamente una scansione di anteprima della prima immagine della striscia.



Se prima non esisteva nessun prescan corrispondente, viene digitalizzata la prima immagine. Con il pulsante di panoramica sul margine sinistro della finestra di prescan, aprite il dialogo corrispondente. *SilverFast Ai* comincia automaticamente a produrre, o a completare, l'anteprima delle immagini della pellicola. Come prima, una immagine può essere scelta cliccando su di essa e confermando con «OK» la scelta. Anche qui potrete scegliere una immagine della quale non è presente nessuna anteprima.



Con l'apposito pulsante a sinistra nella finestra di prescan, potete espellere la pellicola.



Aggiustamento della posizione della pellicola

Questo pulsante serve a ristabilire l'inizio o la fine di una pellicola nel caso che l'alimentatore a motore non abbia posizionato correttamente la striscia.

Cliccando sul pulsante di posizionamento, il puntatore del mouse si trasforma in una freccia. Con la base orizzontale della freccia si clicchi con precisione sull'inizio di un'immagine della pellicola. Lo scanner si regola di conseguenza e rinnova l'anteprima.

Se si clicca sul pulsante di posizionamento premendo il tasto «Alt», la direzione della freccia si inverte. Cliccando con la base orizzontale della freccia sulla fine di un'immagine della pellicola. Lo scanner si riaggusta e rinnova la scansione di anteprima.

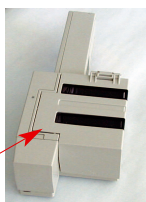


Portapellicole per formati medi*

In alcuni scanner per diapositive i portapellicole possono essere adattati a formati diversi. Qui sono rappresentati i pulsanti per i formati medi 6x4.5, 6x6, 6x7 e 6x9cm.



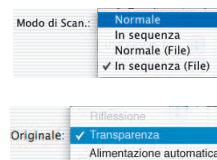
Portadiapositive, contenitore di diapositive



Scansione in serie con alimentazione automatica dei documenti (ADF)*

Con l'aiuto dell'alimentazione automatica dei documenti, diapositive, adattatori APS etc., possono essere scannerizzate automaticamente pellicole e diapositive. Le diapositive possono essere importate, con o senza regolazione automatica dell'immagine, direttamente in Photoshop (Modalità in sequenza) o nel disco rigido (Modalità in sequenza di files). Dopo aver inserito l'alimentatore, il portadiapositive etc., procedete come segue:

- 1) Nella tavola «Generale», sotto «Modalità di scansione», si selezioni «Modalità in serie» oppure «Modalità in seri (file)». Così facendo, sotto «Originale», la modalità viene automaticamente commutata ad «Alimentazione automatica» e l'adattatore viene attivato.



*Attenzione!

Queste funzioni variano a seconda dello scanner e alcune di esse sono possibili solo con determinati tipi di scanner o con determinati programmi di elaborazione immagini.



2) Si carichi la prima diapositiva (o immagine, ...) cliccando sul pulsante di caricamento dell'immagine.



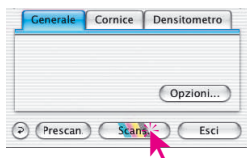
3) Si clicchi su «Prescan».

4) Si imposti quindi il prescan in modo opportuno con o senza regolazione automatica dell'immagine.

Se si vuole digitalizzare e correggere automaticamente tutte le immagini, si selezioni nelle preimpostazioni, menu «Opzioni» della tavola «Generale», il campo «Automatico in ADF».



5) Si clicchi su «Scan serie».



Dialogo di *SilverFast* dopo l'interruzione di una sequenza

Quando una scansione in serie (modalità di scan «Batch...») viene interrotta in fase di esecuzione, al successivo avvio di *SilverFast*, essa viene proseguita automaticamente quando si preme contemporaneamente il tasto «Alt».

In caso contrario *SilverFast* viene avviato normalmente e la elaborazione della serie non viene ripresa.