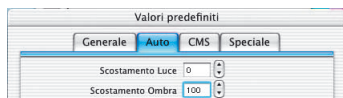


## 2: Lo strumento di luce/ombra

### Scostamento Luce a «0%» e Ombra a «100%»



Con lo strumento di luce/ombra possono essere fissati il punto più chiaro, il punto medio e quello più scuro dell'immagine. Sotto «Opzioni» si può stabilire per lo strumento un valore percentuale per i toni di luce e di ombra. Nel caso dei valori «0» per la luce e «100» per l'ombra, il punto di luce sarà impostato su 0% e l'ombra su 100%. Il seguente esempio mostra l'applicazione di questi valori nel densitometro.

### Come impostare la luce



Per impostare la luce, cliccate sull'angolo superiore a sinistra dell'icona pipetta (il cursore del mouse si trasformerà in un triangolo bianco) e cercate il punto più chiaro sul quale volete impostare la luce. Il densitometro indica i valori tonali corrispondenti al punto dell'immagine in cui si trova il triangolo. Quando cliccate sul punto più chiaro, il densitometro mostrerà il valore «0» nel display di CMY.

C	27	→	21
M	19	→	14
Y	20	→	15



C	27	→	0
M	19	→	0
Y	20	→	0



Subito cambierà la luminosità della superficie in questo punto.

## Come impostare l'ombra



Per impostare l'ombra (il punto più scuro), cliccate sull'angolo inferiore a destra dello strumento di luce/ombra: il cursore del mouse si trasforma in un triangolo nero. Cercate il punto più scuro dell'immagine, osservando il densitometro, e cliccate su di esso nel prescan.

C	99	→	96
M	99	→	96
Y	99	→	98

C	99	→	100
M	99	→	100
Y	99	→	100



Notate come il valore destro nella rappresentazione CMY del densitometro viene impostato a 100%. Le luci e le ombre dell'immagine sono così state definite.



*Tenete in considerazione che nella pratica non si usa impostare i valori delle luci e delle ombre su «0» e «100%» per le operazioni di stampa, dato che è consigliabile lasciare, per il bianco, punti stampabili tra 3% e 10%, e tra 90% e 98% per il nero. Come realizzare questo verrà spiegato nelle pagine seguenti.*

## Reset del luce/ombra

### Macintosh

Per rimuovere l'applicazione dello strumento di luce/ombra premete il tasto «Alt» e cliccate sull'icona della pipetta nella tavola degli strumenti.

### Windows

Premete il tasto «Alt» **ALT** cliccate sull'icona della pipetta nella tavola degli strumenti

## Come impostare i toni medi



Per fissare i toni di luce intermedi (punto neutro), si clicchi sulla parte centrale dell'icona per lo strumento di luci/ombre: la pipetta-puntatore del muose si trasforma in un triangolo grigio. Cercate con esso il punto dell'immagine che dovrà corrispondere al punto neutro e osservate il densitometro.

C	40	→	27
M	39	→	25
Y	30	→	18



C	40	→	23
M	39	→	23
Y	30	→	22



In corrispondenza di questo punto, nel densitometro appariranno, per esempio, i valori C27/M25/Y18. L'impostazione del tono medio diventerà effettiva dopo aver cliccato sull'immagine nel prescan. Per il punto medio, allora, il densitometro mostrerà i valori C23/M23/Y22.



## Pipetta di neutralizzazione multipla (*MidPip4*)

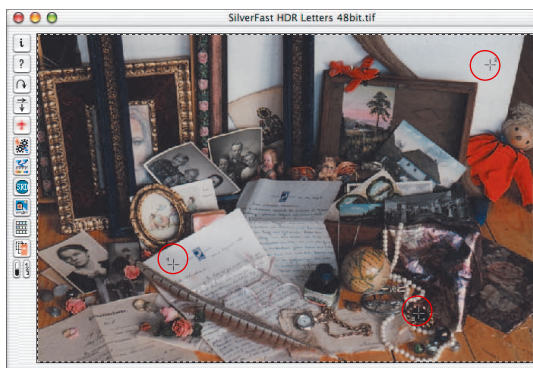
*MidPip4* (Advanced Colour Cast Removal) rende possibile una comoda rimozione di colori diffusi, quali sono p.e. quelli originati da situazioni di luce mista.

Per fare questo si possono fissare nell'immagine un numero massimo di quattro punti neutri. I valori tonali di ogni punto possono venire visualizzati in un dialogo apposito.

La pipetta *MidPip4* si utilizza cliccando prima sul pulsante con l'icona della pipetta e quindi sui punti dell'immagine scelti come punti neutri nella finestra di anteprima. I punti fissati vengono marcati con crocette numerate.



Nel caso si voglia fissare subito più punti neutri, basterà cliccare sulla pipetta e, tenendo premuto il tasto «Shift», cliccare in successione sui punti neutri che sono stati scelti. In questo modo il cursore del mouse mantiene l'aspetto «a pipetta» sino a quando si clicca nuovamente sulla pipetta o sino al momento in cui il quarto ed ultimo punto neutro viene fissato. Nell'esempio sono stati fissati tre punti neutri.







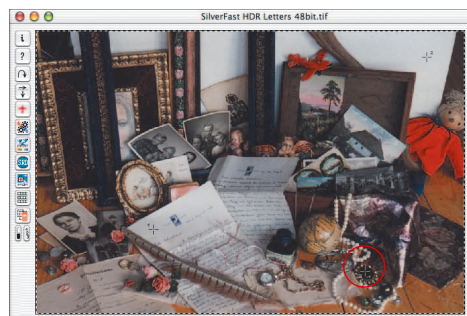
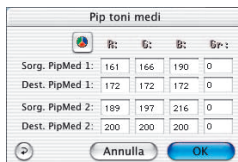
## Editazione della pipetta dei toni medi

Per la determinazione fina dei parametri, un doppio click sul pulsante degli strumenti apre una finestra di dialogo. I campi contenuti in questo dialogo mostrano i valori RGB o CMYK «prima» e «dopo» dei punti neutri. Questi valori, con la versione 6 di *SilverFast*, sono editabili addirittura per tutti i punti. In questo modo sarà possibile effettuare correzioni del colore diffuso molto fini e precise.



### Commutatore CMY <>RGB

Conversione dei valori tonali da RGB a CMY e viceversa.

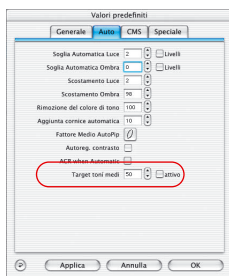




La prima riga «Mid.Pip.# orig.:» rappresenta i valori CMY o RGB sorgente, mentre la seconda riga «Mid.Pip.# dest.:» rappresenta i valori CMY o RGB di destinazione. Quest'ultimi indicano normalmente gli stessi valori per i tre canali cromatici, dato che la pipetta dei toni medi rende neutrale il tono selezionato.

L'utente può però modificare questi valori finali per ottenere, in sostituzione di essi, una certa tonalità di colore come risultato della correzione dei toni intermedi.

## Impostazione del valore neutro in corrispondenza di un certo valore della densità



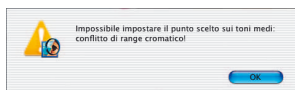
Un'altra estensione della funzione della pipetta dei toni medi appare nel dialogo «Opzioni ...» alla scheda «Automatico».

Se si clicca sulla casella „attivo“ accanto a „Pipetta toni medi: valore finale fisso“, i click successivi effettuati con la pipetta dei toni medi portano ancora a toni medi neutrali il cui valore non viene più determinato dinamicamente in modo da mantenere la luminosità del dettaglio dell'immagine sul quale si è cliccato, ma viene fissato al valore finale stabilito. Questo può essere un qualsiasi valore CMY. Il valore preimpostato è 50% (cioè RGB 128).

## Rimozione di punti neutri

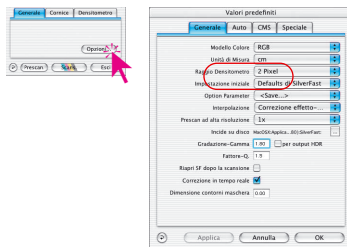
Per eliminare singoli punti neutri, si deve per prima cliccare sulla pipetta e quindi, col tasto «Alt» premuto, sul punto neutro da cancellare nella finestra di anteprima.

## Messaggi di avviso



Un messaggio di avviso viene sempre visualizzato quando i valori tonali nel punto che si vuole fissare come neutro non sono più compresi nella zona consentita dalla attuale curva di gradazione.

Di un errore di questo tipo, inoltre, ci si rende conto dal fatto che il terzo o il quarto punto impostato non rivela più nessun effetto neutralizzante, ma rimane colorato: anche in questo caso si è andati al di fuori della regione consentita dalla curva di gradazione.



## Valori di luce/ombra

Avrete certamente notato che nella zona in cui avete impostato la luce a «0» (come descritto nei paragrafi precedenti), i dettagli sono andati perduti, cioè non si percepiscono più le ombre: questo è quello che succede impostando la luce a «0» in una zona che non è illuminata con il tono più chiaro. Per evitarlo sono state implementate in *SilverFast* delle funzioni opportune che si trovano in «Opzioni». Qui è possibile inserire dei valori di offset tra 0 e 10% per la luce e tra 90-100% per l'ombra. Per le luci, per esempio, un offset 6, significherà che il valore tonale effettivo del punto di luce sarà inferiore del 6% al valore tonale con cui è illuminata la zona usata per stabilire il punto di luce: nell'immagine, quindi, saranno resi visibili pixel del 5-6% più luminosi al punto di luce «nominale». Nello stesso modo funziona l'impostazione dell'offset di ombra. L'effetto di questa correzione risulta evidente dall'immagine seguente, dove i dettagli della zona illuminata sono stati resi visibili.

C	27	→	7
M	19	→	6
Y	20	→	6



### **Come mantenere il colore diffuso nell'impostazione di luci e ombre**

Probabilmente vi siete accorti, che nell'impostazione delle luci e delle ombre viene automaticamente effettuata una rimozione del colore diffuso. Nel caso che desiderate mantenere il colore diffuso, basta semplicemente premere, durante questa operazione, il tasto «Shift»: il colore diffuso non verrà eliminato.

### **Come mantenere le luci di punta**

Le luci di punta sono riflessioni di luce molto chiare dentro un'immagine (ad esempio gioielli o cromature). Perché l'immagine mantenga la brillantezza, queste luci chiare non dovrebbero contenere punti stampabili.

Per ottenere effettivamente il valore 0 in corrispondenza del tono delle luci di punta potete impostare, nell'autoaggiustamento di luci e ombre, il valore «0» in «Scostamento luce» oppure fissare il punto di misura per il densitometro in corrispondenza della luce di punta e spostare nell'istogramma il punto finale di luce verso destra, in modo tale da raggiungere il valore «0» nell'offset luce.



*Luci di punta*



## Evidenziazione dei punti di luminosità estrema

### Evidenziazione del punto più luminoso e del punto più oscuro

È importante, sia per l'analisi dell'immagine che per stabilire in modo ottimale il punto più chiaro e quello più scuro, individuare le zone nelle quali si trovano questi punti. Per questo sono state implementate due possibilità per rendere visibili questi punti.

### Evidenziazione del punto più luminoso



Per visualizzare il punto più luminoso dell'immagine, si mantenga il cursore del mouse sul campo bianco del pulsante di visualizzazione premuto oppure, in alternativa si utilizzi la combinazione di tasti seguente: il tasto «Comandi» + «Shift» . Un cerchio rosso con una croce interna indicherà il punto più chiaro.

**Evidenziazione del punto più luminoso:**

#### Macintosh

Tasto «Comandi» tasto «Shift»

#### Windows

Premete il tasto «ctrl» e «Shift»



**Punto più chiaro**

Combinazione di tasti «Comandi» + «Shift»



## Evidenziazione del punto più scuro

Per visualizzare il punto più luminoso dell'immagine, si mantenga il cursore del mouse sul campo nero del pulsante di visualizzazione premuto oppure, in alternativa si utilizzi la combinazione di tasti seguente: «Comandi» + «Ctrl». Un cerchio rosso con una croce interna mostra qui il punto più scuro. State attenti a premere prima il tasto «Comandi» dato che, in caso contrario, verrà indicato il numero della cornice di scan.

## In combinazione con lo strumento di luce/ombra

Le combinazioni di tasti di cui sopra possono essere usati anche unitamente allo strumento di luce/ombra: in questo modo, il punto di luce o di ombra viene fissato in modo opportuno. A questo scopo cliccate, come al solito, sull'icona della pipetta e applicate la suddetta combinazione di tasti.



**Punto più scuro**  
Combinazione «Comandi» + «Ctrl»

**Evidenziazione del punto più scuro:**

**Macintosh**

Tasto «Comandi» e tasto «Ctrl»

**Windows**

Premete «Ctrl»