

Capitolo 2 *Panoramica*



Panoramica

Questo capitolo mostra come avviare *SilverFast*, fornisce una descrizione generale della finestra di dialogo e presenta brevemente gli strumenti di *SilverFast*.

2. Panoramica 27-38

La finestra di dialogo di *SilverFast*, versione per Macintosh . . .29

La finestra di dialogo di *SilverFast*, versione per Windows . . .30

Dialogo di *SilverFast*, panoramica31

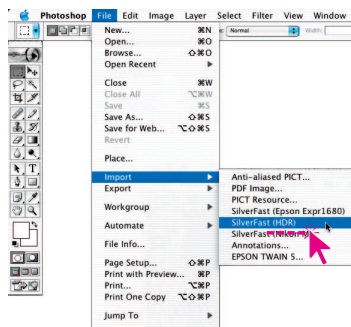
La barra dei pulsanti nella finestra di prescan32-34

Tavola degli strumenti di *SilverFast*36

Tavola degli strumenti di rotazione37

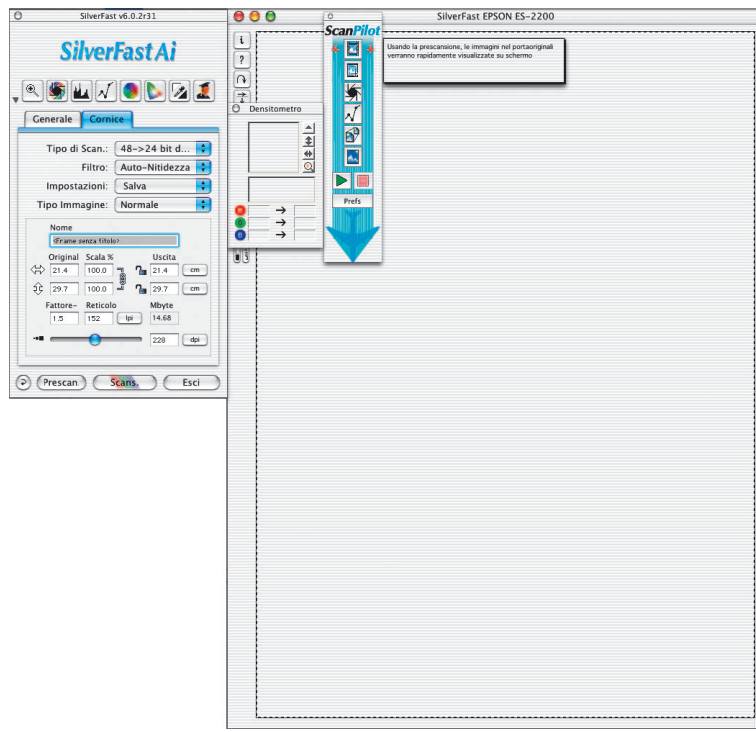
La finestra di dialogo di *SilverFast*

Versione Macintosh



Avvio di Photoshop Plugin

Dopo aver selezionato «Importa», compare la seguente finestra di dialogo scan di *SilverFast*. La finestra viene automaticamente aperta nella dimensione massima, corrispondente alla intera superficie del vostro schermo.



Tramite la «Resize-Box» potete dimensionare a piacimento la finestra di dialogo di scan. Avviate quindi una nuova anteprima.

In Windows la finestra di prescan si può portare alla posizione e alla dimensione desiderata trascinandone i bordi.

La finestra di dialogo di *SilverFast*

Versione Windows

Avvicinando o allontanando i margini della finestra di prescan si riduce o si ingrandisce la cornice (Frame) di prescan.

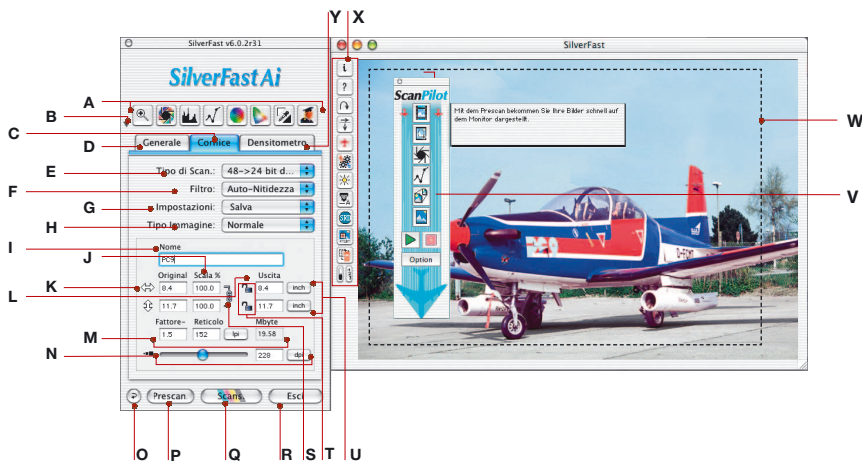


Nota sulla versione Windows di *SilverFast*

Le schermate di *SilverFast* sono derivate dalla versione per Macintosh. La superficie sensibile per la versione Windows, a parte le eccezioni del menu «Opzioni», è identica a quella della versione Macintosh (le combinazioni di tasti per la tastiera Windows si trovano in appendice). Tutte le eccezioni vengono comunque riportate nel testo o nelle note a margine.

La finestra di dialogo di **SilverFast**, caratteristiche

Nella finestra di scan di **SilverFast** tutte le impostazioni sono ordinate in modo chiaro. Tutti i parametri che riguardano l'immagine vengono regolati mediante la tavola degli strumenti nella finestra float che compare sulla sinistra dell'immagine.



- A Tavola degli strumenti:** zoom, funzionamento automatico, istogramma, gradazione, correzione globale e selettiva, luci, ombre, dialogo esperti
- B Minimizza la finestra**
- C Tavola cornici**
- D Tavola generale**
- E Tipo di scansione:** profondità del colore, tonalità del grigio, striscia, selezione HDR
- F Filtro di definizione, deretinatura**
- G Impostazioni cornice di scan:** salvare e caricare parametri di impostazione
- H Preimpostazioni funzionamento automatico:** selezione del motivo
- I Nome file**
- J Fattori del cambiamento di scala:** a catenaccio aperto possono essere inseriti fattori differenti per altezza e larghezza (stiramento dell'immagine)

- K Dimensione di ingresso:** Altezza e larghezza sono riferite alla cornice di prescan tracciata
- L Dimensione di uscita:** Altezza e larghezza sono riferite alla cornice di prescan tracciata
- M Fattore di qualità, ampiezza di retino, dimensioni file di uscita**
- N Risoluzione di scansione in dpi o dpcm**
- O Pulsante di reset**
- P Pulsante di avvio prescansione**
- Q Pulsante di avvio scansione, commutabile tra scansione RGB, Cie Lab e CMYK**
- R Chiusura di SilverFast**
- S Catenaccio delle proporzioni chiuso:** le cornici di scansione possono venire scalate solo mantenendo la proporzione tra altezza e larghezza
- T Catenaccio per fissare la larghezza e/o l'altezza**

- U Unità di misura:** pica, punto, pixel, pollice, cm
- V Finestra dello ScanPilot con testi di spiegazione**
- W Cornice di scan attiva**
- X Funzioni speciali e funzioni specifiche dello scanner**
- Y Tavola densitometrica**

La barra dei pulsanti nella finestra di prescan



***/** Attenzione!** È possibile che alcune delle funzioni qui presentate siano disponibili solo con pochi tipi di scanner (con *) oppure quando si disponga dell'autorizzazione per alcune funzioni speciali (con **).



Informazioni: Visualizzazione della finestra di saluto di *SilverFast* insieme alle informazioni riguardanti l'attuale installazione, la versione e il codice di autorizzazione. Attraverso questa finestra è possibile aprire il dialogo di autorizzazione, nel caso si voglia aggiornare l'installazione con l'aggiunta di funzioni speciali.



Guida: Visualizza i testi introduttivi e illustrativi per le funzioni di *SilverFast*.



Rotazione di prescan: Con questa funzione possono essere correttamente rappresentate sul monitor immagini di traverso, anche quando esse devono essere posizionate sullo scanner in posizione normale. Ogni volta che si clicca su questo pulsante, l'immagine viene ruotata di 90° in senso orario, o in senso antiorario se si tiene premuto il tasto «Shift».



Riflessione di prescan: Con questa funzione è possibile correggere l'orientazione dell'originale nel caso esso sia stato posizionato erroneamente nello scanner.



ScanPilot: Con questa funzione è possibile avviare lo *ScanPilot* che vi guiderà in tutti i passi necessari sino alla fine della scansione.



JobManager: Apre il dialogo del *JobManager* di *SilverFast*.



Densità automatica*: Questa funzione permette allo scanner di analizzare prima della scansione il grado di densità dell'immagine e di predisporre quindi lo hardware in modo opportuno.



Messa a fuoco*: La funzione di messa a fuoco può essere impostata o in «automatico» (punto di fuoco proprio nel centro dell'immagine) o in «manuale» (punto di fuoco definito dall'utente). Prima dello scan e del prescan verrà allora comunicata dallo scanner l'impostazione ottimale della focalizzazione.



Espulsione originale*: Si utilizzi questo pulsante per espellere, a seconda dell'alimentatore utilizzato, la pellicola o la diapositiva oppure per riavvolgere la pellicola APS o delle miniature. Con l'alimentatore automatico per diapositive SF-200, questo pulsante regola l'immissione della prima diapositiva e il trasporto delle successive.



Calibrazione IT8:** Avvia la calibrazione IT8, opzionalmente disponibile per *SilverFast*.



Posizionamento della pellicola*: Serve a ri-fissare l'inizio o la fine di una pellicola, nel caso che il meccanismo di trascinnamento dell'alimentatore non abbia posizionato correttamente la striscia.



SilverFast SRD: Per tutte le versioni di *SilverFast*, *SilverFast SRD* è disponibile come funzione per la eliminazione dei disturbi dovuti a polvere e graffi.



* Con alcuni scanner può essere utilizzato, alternativamente ad esso, anche «Digital ICE™». Esso lavora esclusivamente tramite lo hardware dello scanner e rende possibile, in modo completamente automatico, la rimozione dei difetti da polvere e graffi dall'immagine.



Campionamento multiplo*: Questa funziona migliora la riproduzione delle zone scure nella scansione di originali particolarmente difficili. Per fare questo l'immagine viene digitalizzata più volte e il risultato ricavato da una media di tutte le scansioni. In questo modo è possibile ridurre i difetti di definizione dovuti all'attività termica dei CCD, che risultano visibili specialmente nelle zone oscure e uniformi dell'immagine. Dialogo di panoramica delle immagini*: Nell'utilizzazione di pellicole o nell'inserimento di pellicole APS, *SilverFast Ai* produce automaticamente una panoramica delle immagini che facilita la scelta o il ritrovamento di una immagine particolare.



VLT*: in *SilverFastHDR*, *DC*, *DCPro*, *PhotoCD* commuta dal dialogo principale al tavolo luminoso virtuale.



Dialogo di panoramica*: Utilizzando l'alimentatore per pellicole o per film APS («Index scan»), ma anche lavorando con *SilverFastHDR* e *PhotoCD*, *SilverFast* produce automaticamente una immagine panoramica per facilitare l'individuazione di un particolare fotogramma nella pellicola.



Cancella cornice: serve ad eliminare la cornice di scan attiva.



Segnalazione del punto di luce / ombra e del numero di cornice: Tenendo premuto il pulsante del mouse in ogni singola parte del pulsante, viene mostrato il punto di luce o il punto di ombra o il numero della cornice.



Stampa immagine: avvia la stampa della cornice di scan attiva. Le dimensioni di stampa possono essere impostate nella tavola «Cornici» alla voce «Dimensioni in uscita».



Correzione occhi-rossi*: strumento per la riduzione dell'effetto occhi rossi in immagini riprese utilizzando un flash.



Quicktime: visualizza un filmato Quicktime con spiegazioni e illustrazioni sulla utilizzazione della finestra attuale.



Visualizzazione dell'anteprima a schermo intero*: serve ad estender l'immagine attiva della finestra di anteprima all'intero schermo su sfondo bianco. La rappresentazione a schermo intero viene chiusa quando si clicca su di essa.



Portapellicole per formati medi*: in alcuni scanner per diapositive i portapellicole possono essere adattati a formati diversi. Qui sono rappresentati i pulsanti per i formati medi 6x4.5, 6x6, 6x7 und 6x9cm.

Combinazioni di tasti

Gli strumenti della tavola possono essere selezionati anche mediante combinazioni di tasti. Una lista di queste combinazioni si trova in appendice.

**Indicazione modifiche****indicatore attivo**

In *SilverFast*, in seguito alla alterazione di un qualsiasi parametro dell'immagine, cambia anche il colore di sfondo dell'icona relativa ad esso. In questo modo é possibile riconoscere subito, anche nei monitor grandi, se e in quale impostazione sono stati cambiati dei parametri.

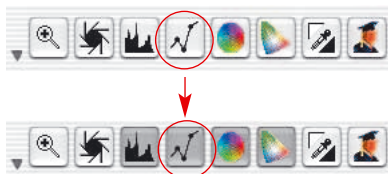
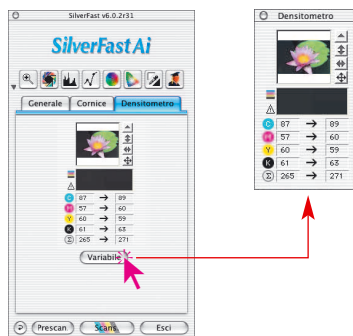


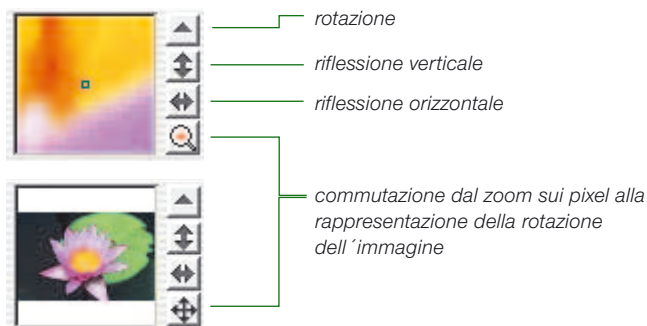
Tavola degli strumenti di rotazione



Nella scheda di dialogo o nella finestra del densitometro si trova un insieme di strumenti che permettono di manipolare l'orientazione in uscita dell'immagine da scannerizzare o da elaborare. Tramite questi si può ruotare l'immagine a passi di 90° oppure rifletterla orizzontalmente o verticalmente.

Attenzione! Le impostazioni qui effettuate annullano quelle intraprese nella barra dei pulsanti a sinistra della finestra di prescan.

É perciò possibile, per esempio, rappresentare di traverso l'immagine nella finestra di prescan, ma produrne un'uscita con orientazione normale. Questo ha dei vantaggi quando si lavora con superfici di scansione di grande dimensione: l'intera superficie utile dello scanner può essere utilizzata senza riguardo alla orientazione delle singole immagini in essa contenute. In fase di prescan ogni immagine può essere ruotata a piacere, ma l'orientazione definitiva è quella che viene fissata nel densitometro.



Cliccando sulla piccola lente di ingrandimento nella tavola di rotazione si passa alla rappresentazione dell'orientamento dell'immagine, che segnala lo stato della rotazione.



Cliccando sul piccolo triangolo orientato verso l'alto l'immagine, durante lo scanning, viene ruotata di 90 gradi in senso orario (il triangolo è rosso e rivolto a destra). Ogni ulteriore clic sull'icona di rotazione ruota l'immagine di altri 90 gradi in senso orario.



Per ruotare l'immagine in senso antiorario, tenete premuto il tasto «Shift» e cliccate sull'icona di rotazione.

