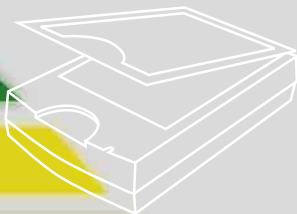


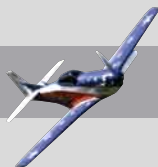
SilverFast[®]

SilverFast **SE**

English • Deutsch • Français
Español • Italiano • Português



LaserSoft **Imaging**[®]



SilverFast Software-Licence Agreement

Do not open the software package or use this software until you have read and agreed to the terms and conditions of this software-licence Agreement! If you cannot accept these terms and conditions, please, let the the software in its packaging untouched and send it back to LaserSoft Imaging immediately !

SilverFast (trademark) is a software package comprising software and user manual for a method of generating scans for the subsequent production of colour separations and printing images. LaserSoft Imaging ("LS Imaging") has developed the software and owns all rights of it:

1. Copyright

- (1) The user and licensee acknowledges that the copyright of the software in both source and object code form is owned by LS Imaging.
- (2) Manual and other documentation are protected by copyright. Illegal usage, also of the images of the manual, will cause claim for damages.

2. Licence

- (1) LS Imaging grants the licensee an exclusive and non-transferable licence to use the software object code and user manual for his or her own use.
- (2) This licence authorizes the use of SilverFast on a single personal computer at one time. Separate licenses are required for use on multiple processors and/or multiple sites.
- (3) The user and licensee is not allowed to copy in whole or in part SilverFast except for the purpose of making a backup copy. The licensee is neither allowed to copy in whole or in part supporting documentation supplied with SilverFast.
- (4) The software contains confidential information; this licence does not allow the licensee to change, adjust, to decompile, to disassemble or in any other way trying to find out the source code.
- (5) The licensee is not allowed to rent, lease, sublicense or loan the software. Transfer of software and documentation is possible under the condition that all software and documentation is transferred, no copy (for backup purposes) is retained and the third party accepts this Licence Agreement.

3. Validity

- (1) This licence will be valid from the day the software package is opened. It will be valid until the day LS Imaging or the licensee terminates this agreement.
- (2) This licence agreement may be terminated to the terms and conditions as follows:
 - (a) LS Imaging may terminate this licence upon written notice if the licensee is in breach of the agreement in whole or parts of it.
 - (b) The licensee may terminate this licence upon written notice to LS Imaging under the terms and conditions of No. 4, if he sends back the opened software package, deletes the copy on his computer and any backup copy immediately.

4. Warranty

- (1) SilverFast is provided „as is“. LS Imaging does not warrant – neither expressed nor implied – the usefulness of the software SilverFast for a particular purpose or its merchantability or the fitness for licensee’s requirements. Although every effort has been made to eliminate errors, LaserSoft Imaging AG does not warrant that SilverFast is free of errors .
- (2) The licensee has to examine the software on considerable, recognizable defects within 14 days. These defects must be notified to LS Imaging in writing. Hidden defects are to be notified upon recognition in writing. Otherwise software and documentation are approved without reserve.
- (3) At considerable defects LS Imaging has the choice of either providing the licensee with another version or to eliminate the defect within reasonable time. If LS Imaging is not able to allow use of the software within this time, the licensee may reduce compensation or annulate this contract.
- (4) Upon assertion of warranty the licensee is obliged to send back software and receipt at the costs of LS Imaging.

5. Limitation of Liability

In no event shall LS Imaging, a distributor or authorized dealer be liable for any direct, indirect or consequential damages including economic loss even if LS Imaging, the distributor or authorized dealer has been advised of the possibility of such damage. The licensee agrees that any liability of LS Imaging arising out of the usage of SilverFast whether in contract or in tort shall not exceed the amount paid by the licensee for the software involved.

6. Trademarks

SilverFast and the trademarks mentioned in the documentation are (registered) trademarks of LS Imaging or their respective owners. The usage of these trademarks, logos, documentation, screenshots can only be allowed by LS Imaging or the respective owners. Illegal usage will cause claim for damages.

7. Ineffective Provisions

Should individual provisions of this contract, for any reason, found to be or become ineffective, or should a fulfillment discrepancy arise, then notwithstanding this agreement shall remain in full force. A provision that is closest in the scope of the legal possibilities of what the parties intended - or if they had considered the provision would have wanted - shall replace the ineffective provision or the fulfillment discrepancy, if necessary retrospectively.

8. Amendments

Amendments of this Agreement have to be in writing.

9. Applicable Law

Applicable law is the German law; the United Convention of the International Sales of Goods (CISG) is hereby expressly excluded.

Content • Inhalt Table des matières • Contenido Indice • Conteúdo

English	4-15
Deutsch	16-27
Français	28-39
Español	40-51
Italiano	52-63
Português	64-75

Registration

Please register take a minute to this software. It will enable you to download free updates for a limited time, and to contact technical support by e-mail or fax. You can register on-line at www.silverfast.com. Your personal information will be kept confidential.

Registrierung

Für die Registrierung der Software, die Sie berechtigt, kostenlose Updates vom Internet herunterzuladen, verwenden Sie bitte das Registrierungsformular auf unserer Internetseite www.silverfast.com. Ihre Daten werden vertraulich behandelt.

Enregistrement

Enregistrez votre logiciel par notre site d'internet www.silverfast.com et vous avez le droit de télécharger des mises à jour. Ces informations données sont traitées confidentiellement.

Registro

Para registrar este software, por favor, usa el formulario de registraci3n en nuestra p3gina web www.silverfast.com. La registraci3n le permite bajarse actualizaciones de vuestra versi3n *SilverFast* de nuestra p3gina web.

Registrazione

Per la registrazione Software che le consente di scaricare gli updates gratuiti da internet usi il formulario di registrazione che trova sul nostro sito www.silverfast.com. I suoi dati vengono trattati riservatamente

Registo

Para o registro do software que o autoriza a baixar atualizaç3es gratuitas pela Internet, utilize-se do formul3rio de registro na nossa p3gina www.silverfast.com. Seus dados ser3o tratados sigilosamente

Introduction

SilverFast is now in its tenth year after its introduction in 1995. By now *SilverFast* has received so much recognition world-wide that some already call *SilverFast* "The Standard" for scan software. That is a great compliment but nothing we intend to rest upon!

SilverFast has made professional colour scanning truly manageable and results predictable.

With *SilverFast 6* you will also see the advent of the first *SilverFast* QuickTime movies, exemplifying the powerful functions built into *SilverFast 6* demonstrating how easy these tools can be used.



Karl-Heinz Zahorsky
President *LaserSoft Imaging* AG

Kiel, January 2005



SilverFast Installation

Insert your *SilverFast* installation-CD into your CD drive. The CD will open automatically.

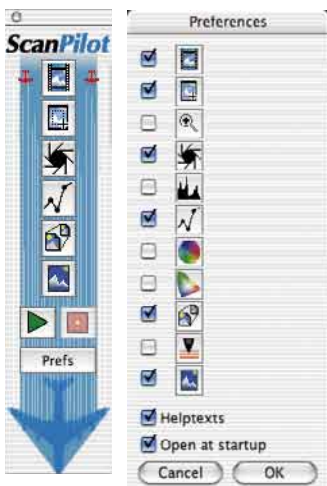
- Under "Language" select your language. A dialogue with several choices comes up.
- Under "*SilverFast* Installation ..." you will define, whether you install the *SilverFast* Photoshop-Plug-in (Mac and Win) or the Twain-Module (Win only)
With "*SilverFast* Photoshop / Stand alone Plug-in" *SilverFast* will be installed into Adobe Photoshop (if available) and with "*SF Launcher*", enabling *SilverFast* to run as Stand-Alone program (Mac and Win).
With "*SilverFast* TWAIN" *SilverFast* will be installed as "TWAIN 32" (Win only).
For safe install please follow the recommended steps from the installer.
- You will find up-to-date information under "*SilverFast* ReadMe" which might not have been include at printing time of the booklet.
- "*SilverFast* Documentation" features the complete *SilverFast* manual, manuals for optional features, as well as Acrobat Reader software to view the manuals.



- "*SilverFast* Ai Demos" is a link to our website, allowing you to try download fully funtional demos of our latest *SilverFast* Ai versions.

ScanPilot®

The first time you start *SilverFast*, you will be greeted by the *ScanPilot*. If you press the start-button, the *ScanPilot* will guide you through the various tools of *SilverFast* in the recommended order. This way you'll easily get accustomed to our recommended workflow. The steps are: pre-scan, frame selection (cropping), automatic adjustment, graduation correction, size adjustment and scaling. After these steps the scan process is finished. You can stop the *ScanPilot* any time by pressing the stop-button. At this point, you can use the *SilverFast* tools manually.



Prefs By pressing the "Prefs"-button you can expand the tools-list used by the *ScanPilot*. Click the check boxes beside the desired tool. The *ScanPilot* guides you through the professional steps to achieve best quality. You will find a tools description in this Quickstart and in the manual on CD.



Starting the ScanPilot



Stopping the ScanPilot

SilverFast Help

Whenever you move the mouse over an icon in *SilverFast*, you will get a brief explanation at the bottom of the pre-scan window.

You can also use the question mark icon at the upper left corner of the pre-scan window in order to access the *SilverFast* Help. This will lead you to more in-depth manuals (Acrobat Reader PDFs). By clicking the „Q“-button, the respective QuickTime movie is launched.

Extensive information about all functions of *SilverFast* can be found in the full manual. This manual is available in pdf-format on the *SilverFast-CD*.

The most current information about *SilverFast* can be found on our website:

<http://www.silverfast.com/overview/en.html>

Instructional Quicktime movies are also available there.

Quickstart

1. Start *SilverFast SE*

Start from Photoshop: Start Photoshop and select your scanner “*SilverFast...*” under “Import” under the “File”-menu (Windows: “File”-Menu).



Start from *SF Launcher*: Start *SF Launcher* by double-clicking the application. Under “Plugins” select the appropriate *SilverFast* Version and click “Start”. *SilverFast* will start as usual.

2. Serialization and Registration

The main scan dialogue comes up with the Serialization dialogue, where you input your first name, last name, company and the serial number.



This code consists of numbers between 2 and 9 (no ones and no zeros), and all letters between A and Z – except the letters “i” and “o”. Click “Unlock SilverFast” once you have entered all data.

Please register your version of *SilverFast*; only then will you receive support and have access to the latest versions using the Online-Update.

Clicking the „i” button, and then hitting the „Register” button; will then launch the registration procedure.



3. “Prescan”

If you use *SilverFast SE* connected to a scanner, click onto the “Prescan” button to launch the prescan. Adjust your frame by dragging the selection marquee over the image accordingly. Make sure the marquee frame is inside the actual image area itself.

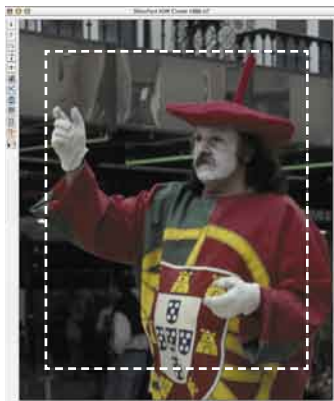


4. Zooming an Image into the Prescan Window

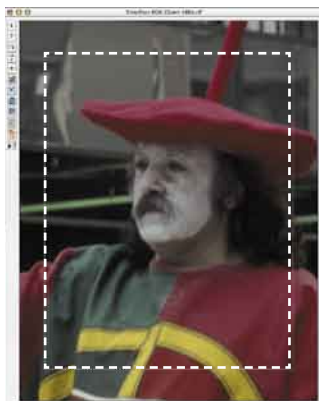
In order to zoom a detail into the prescan window, draw a frame around the desired part of the image and click on the magnifying glass.



A quick zoom into the prescan window takes place. In order to get back to the overview prescan, relick the magnifying glass. The magnifying-glass button functions like a "toggle switch".

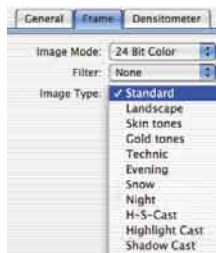


If you want to enlarge the zoomed preview further, minimize the scan frame in the zoomed preview and click the prescan button again.



5. Image Type / Auto-Adjust

Under “Image Type”, make the appropriate selection to configure the “Auto-Adjust”, so the automatic image control knows how to optimise the image. Immediately after the selection of an Image Type, the Auto-Adjust is applied automatically (notice how your image is optimised). If you do not change “Image Type” selection you can press the Auto-Adjust icon in the tool bar to optimise the image. You’ll soon notice how highlights, shadows and midtones are automatically corrected.



6. Histogram

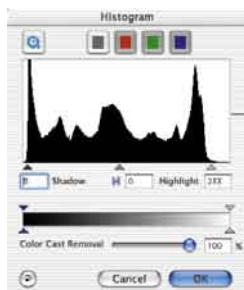
In the histogram you can change the highlights (white point), the midtones and the shadows (black point) by dragging with the mouse on the small movable triangles.

The respective values can be monitored with the input fields below.

You can switch the midtone characteristic by toggling to “L” or “N” (L = logarithmic and N = linear).

The “Colour Space Compression” can also be freely adjusted with the small movable triangles.

Colour casts which may possibly be there in the image can be reduced with the slider at the bottom of the dialogue.



7. Correcting Brightness

If the image looks too bright or too dark you can open the “Gradation Dialogue” from the tool bar. Use the midtone slider to correct the overall brightness of your image.

Any correction that you perform can easily be undone by typing “Command-Z” and redone by typing “Command-Z” again (“Ctrl-Z” on a Windows PC, respectively). In fact, you can toggle between the two.

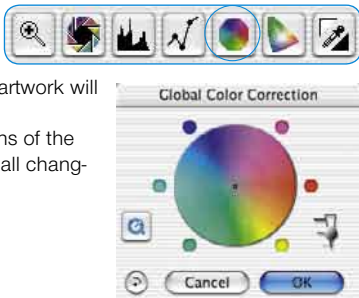


8. Global Colour Correction

In this dialogue, you can change the entire colour rendering of the scanned artwork.

By clicking or click dragging within the colour sphere, the colour characteristic of the scanned artwork will be moved into the selected area.

The degree of changes can be adjusted by means of the three-step slider. The lower level will produce small changes. The upper level will produce large changes.



9. Selective Colour Correction

Individual colours, independent of others, can be corrected in this dialogue.

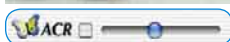
Open the selective colour correction from the tool bar, and click on the colour in your artwork that you wish to change.

SilverFast will recognize the appropriate colour and will activate the corresponding colour selection in the dialogue window.

The colour activated can be determined by the wide border around the colour patches.



“ACR” (Adaptive Colour Restoration) when checked, is a new powerful function to correct image saturation, if too much or too little automatically. The slider allows you to adjust the saturation automatic.

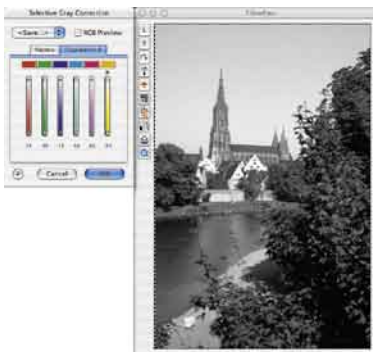
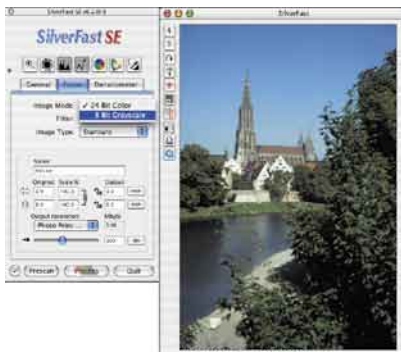


10. Selective Colour to Grey Conversion (SC2G)

SC2G serves to selectively converting primary- and secondary colours into shades of grey.

Under "Image mode" you switch from colour to grey mode. Clicking onto the button "Selective Colour Correction" opens the SC2G dialogue.

Clicking onto a shade you want to change will select the appropriate colour in the SC2G dialogue. Colour triangles above the colour to gray controls indicate the colour effected more visibly. Press the small top or bottom triangles on the controls. The top triangle will increase the brightness, the bottom triangle will decrease the brightness of a shade.



11. Neutralising Pipette (MidPip)

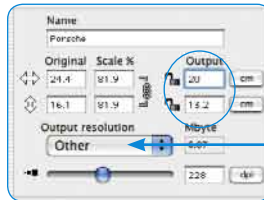
MidPip (Advanced Colour Cast Removal) allows removal of colour casts comfortably, which e.g. result from a mixed light situation.



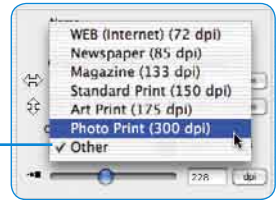
If you want to set a neutral point, click onto the pipette. The pipette will remain as a cursor until you either click the pipette again or you have set the neutral point into the image!

12. Image Dimensions

Set your image dimensions, such as output size and printing screen, as desired.



Setting the output size



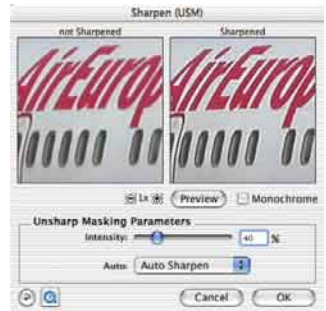
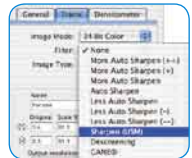
Setting the printing screen

13. Defining Unsharp Masking

Under "Filter", select "Unsharp Masking" to define the sharpness of your image.

Since sharpness is related to image scaling and resolution, make sure you have set output size and output screen of your scan before setting Unsharp Masking.

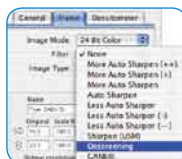
To view the sharpness of the final scan, click on "Prescan" and click into the area of interest in your image. SilverFast commands the scanner to pick up the selected portion from the image to judge the sharpness effect. You can change any of the Unsharp Masking parameters and view the effect on the image immediately.



14. Removing the Screen from Printed Artwork

To scan artwork done with offset printing, as for example from a magazine, the scans have to be "descreened." First, select the function "descreen" in "Filter".

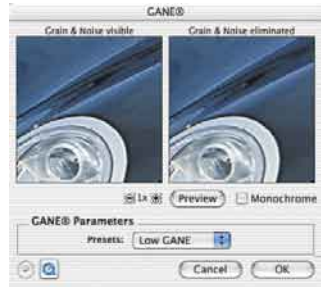
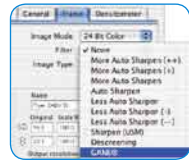
The screen size of the artwork to be screened will appear in the opened window: either manually by number entry, or above the menu with the presets.



15. Grain- and Noise Removal (GANE)

The reduction of grain pattern and noise can be monitored in *SilverFast*'s "Before-After-Preview" and enables a secure judgement of the final results.

The intensity of the *GANE* filter can be easily controlled by the user with a drop-down list of presets.



16. Dust and Scratch Removal (*SilverFastSRD*)

After starting *SilverFastSRD* click "Prescan" to generate a new preview scan with the current resolution set in order to show all artifacts..

The "Auto"-button tells *SilverFast* to find the best presets possible. The settings found can be optimised further.

At first select "Defect Type" and switch to "artifacts highlighted"-mode. All artifacts found will be highlighted in red colour.

You can now correct the auto settings found with the sliders "Detection" and "Defect Size". You should leave "Intensity" for the time being on "100"!

With the slider "Intensity" reduce the number of details recognized which are not artifacts (Value: < 100). Check the overall results by selecting other image areas with the Navigator and switching the monitor modes. In order to eliminate large artifacts or scratches only in certain areas of the image, use the mask function.

Clicking "OK" will apply the parameters set and the dialogue will be closed.

For some scanners, the "DIGITAL ICE technologies (ICE)" may be used. It works solely with the hardware of the scanner and enables the automatic removal of dirt and scratches from the image file. Depending on the scanner two intensities are available.



17. Scan

In order to start scan or processing, click on "Scan"-button and the scan into the image application or to disk will start.



When the "Ctrl" Key (Windows: right mouseclick) pressed, a dialogue opens in which the format can be chosen.

18. Reset / General Reset

In order to reset the correction within the active scan frame, click the "Reset"-button in the *SilverFast* dialogue window.



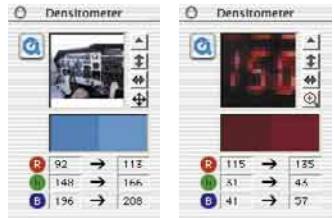
In order to reset all *SilverFast* correction settings, press the "Shift" key and click on the "Reset-All"-button in the *SilverFast* dialogue window.



19. Densitometer

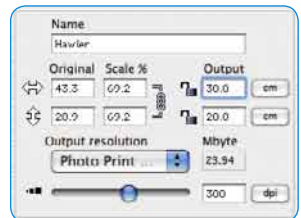
You can set the image output orientation in the densitometer pallet. The image orientation will be shown by a small image of the current scan frame. With the toggle button "Pixel-Zoom/Overview" you can switch to pixel zoom, monitoring the small area with regard to the position of the mouse.

The lower half of the pallet serves to monitor the colour values. Left showing "Before"- and right the "After" colour and their corresponding colour values.



20. Print Image from *SilverFast* Main Menu

It is possible to pass on the contents of the active image frame in the preview window directly to a connected printer. The size of the image to be printed can be set in the scaling dialogue in the "Frames" palette.



21. „General“ Pallet

In *SilverFast SE* you will see the bus system under “Device”.

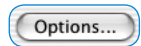
With “Process Mode” you determine where the image will be put. Set to “Normal” the image will be passed on to the imaging application, e.g. Photoshop with “Normal File” the image will be saved as a file to disk.

Under “Pos./Neg.” you can switch from Positive- to Negative-Mode. Here you can use *SilverFast NegaFix* to optimise any negative film original.



Options... (Defaults)*

Before you start working with *SilverFast*, please set important preferences under the “Options...” dialogue. These preferences will be automatically incorporated into any future scans performed.



*** Attention:** The “default dialogue” windows differs from scanner to scanner and some features are only available for certain scanners or certain imaging software. The following parameters are set:

The brief instructions below outline the most important pre-settings. A complete explanation of all functions can be found in the general *SilverFast* manual.

General defaults

- **Option Parameter:** Saves (and loads) all settings of the “Options...” dialogue into a single output file.
- **Gamma Gradation:** This adjusts the general brightness of the image for midtone and shadow. In general, a gamma of 1.6-1.8 is recommended. For transparency, the gamma is normally higher than for reflective (transparency 1.8-2).
- **Reopen SF after scan*:** Normally *SilverFast* (as Photoshop Plug-In) will be closed after scan and has to be started again for next scan.



- **Show image after scan:** If this option is selected, the finished file will be opened by the finder. (Applicable if “Normal (File)” and “Batch mode (File)” are selected).
- **Realtime correction:** The normally present realtime correction can be turned off here for use with older and slower computers.

Special defaults

- **Halftoning***: Dithering algorithms for scanning halftone images in lineart mode
- **Colour Filter (blind colour)***: Select the colour, which you wish the scanner to ignore during monochrome scans. You can choose between red, green or blue.
- **Monochrome Preview**: In case there is scanning in greyscale or black and white only, you can speed up the prescan considerably by selecting “Prescan monochrome” (filter has to be set to green or any colour except white).
- **Prescan Draft***: Faster prescan with reduced quality.
- **Scan Draft***: For scans with reduced quality.
- **Limit Gamma Slope**: May be checked if much noise is encountered in the shadows. The slope of the gamut curve which is especially steep in the shadows, will then be reduced to an almost linear function.



Einleitung

SilverFast ist nun im zehnten Jahr seit seiner Einführung im März 1995. Inzwischen hat *SilverFast* weltweit so viel Anerkennung erhalten, daß einige Anwender schon vom Standard für Scan Software sprechen. Das ist ein großartiges Kompliment auf dem wir uns jedoch nicht ausruhen wollen!

SilverFast hat in der Tat professionelles Farb-Scannen bedienbar und die Ergebnisse vorhersagbar gemacht.

Karl-Heinz Zahorsky

Kiel, Januar 2005

Präsident und Gründer *LaserSoft Imaging AG*



Installation von *SilverFast*

Legen Sie Ihre *SilverFast* Installations-CD ins Laufwerk ein. Die CD öffnet sich automatisch.

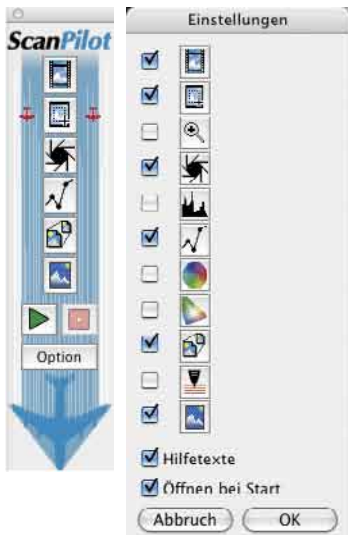
- Wählen Sie Ihre unter „Language“ Ihre Landessprache aus. Es öffnet sich ein Auswahlfenster.
- Unter „Installation von *SilverFast*...“ legen Sie fest, ob das *SilverFast* Photoshop-Plugin (Mac und Win) oder das Twain-Modul (nur Win) installiert werden soll. Mit „SilverFast Photoshop / Stand alone Plugin“ wird *SilverFast* in Adobe Photoshop (falls verfügbar) und mit dem „SFLauncher“ installiert. Der *SFLauncher* ist das *SilverFast* eigenen Stand-Alone Programm zum Öffnen von Photoshop-Plugins (Mac und Win). Mit „SilverFast TWAIN“ wird *SilverFast* als “TWAIN32” (nur Windows) installiert.
- Für eine sichere Installation folgen Sie den Schritten die vom Installer empfohlen werden.
- Unter „*SilverFast* ReadMe“ finden Sie aktuellste Informationen, die zur Zeit der Drucklegung des Booklets noch nicht erfasst waren.
- „*SilverFast* Dokumentation“ enthält diverse Acrobat-Reader PDF-Dateien, wie z.B. das komplette Handbuch.
- „*SilverFast* Ai Demos“ bringt Sie direkt zu den kostenlosen Demos der Vollversion *SilverFast* Ai, wenn Ihr Computer einen Internet Anschluss hat.



ScanPilot®

Beim ersten Start von *SilverFast* werden Sie gleich vom *ScanPilot* begrüßt. Wenn Sie den Startknopf drücken, werden die durch die Knopfleiste vorgegebenen Schritte vom *ScanPilot* übernommen. Hier sind es jetzt Prescan, Rahmen setzen (Sie können bestimmen, welcher Ausschnitt gescannt werden soll), Bild-Automatik, Gradations-Korrektur, Einstellung der Skalierung, End-Scan. Nach diesen Schritten ist Ihre Vorlage eingescannt.

Sie können diesen Vorgang jederzeit mit der Stoptaste anhalten, manuell eingreifen und die Werkzeuge von *SilverFast* selbst benutzen.



Option Wenn Sie den „Option“-Knopf drücken, können Sie die Liste der Werkzeuge, die vom *ScanPilot* angewendet bzw. aufgerufen werden sollen verändern, indem Sie die Checkboxes neben dem entsprechenden Werkzeug anklicken. Der *ScanPilot* zeigt die optimale (professionelle) Reihenfolge für die Werkzeuge. Die genaue Beschreibung der Werkzeuge sehen Sie weiter hinten im Booklet und im Handbuch auf der CD.

Hilfen in *SilverFast*

Immer wenn Sie den Mauszeiger über einer aktiven Schaltfläche, einem Fenster, einem Knopf oder einem Menü von *SilverFast* positionieren, wird Ihnen dazu ein kurzer Hilfetext in der Fußzeile des Prescan-Fensters angezeigt.

Über die in *SilverFast* eingebauten „Fragezeichen“-Knöpfe gelangen Sie per Mausklick zu Hilfedateien (Acrobat Reader“-PDFs). Mit einem Klick auf den „Q“-Knopf werden kurze „QuickTime“-Filme gestartet.

Ausführliche Informationen über alle Funktion von *SilverFast* finden Sie im Handbuch der Vollversion, das dieser CD als Acrobat-Reader PDF beiliegt.

Aktuelle, sowie weitere nützliche Informationen rund um *SilverFast* finden Sie auf unserer Homepage unter:

<http://www.silverfast.com/overview/de.html>

Hier finden Sie auch alle bisher erstellten Schulungs-Filme im Quicktime-Format.

Schnellstart

1. SilverFast SE starten

Start über Photoshop: Starten Sie Photoshop und öffnen Sie das „Ablage“-Menü (Windows: „Datei“-Menü); über „Importieren“ wählen Sie Ihren Scanner „SilverFast...“ an.



Start über *SFLauncher* : Der *SFLauncher* wird per Doppelklick gestartet. Wählen Sie unter „Plugin“ die zu öffnende *SilverFast* Version aus und klicken Sie auf „Start“. Ihre *SilverFast* startet wie gewohnt.

2. Serialisierung und Registrierung

Das Haupt Scan-Dialogfenster öffnet sich mit dem Serialisations-Dialog beim ersten Aufruf von *SilverFast*. Hier geben Sie Ihren Vornamen, Nachnamen, Ihre Firma und die *SilverFast* Seriennummer ein. Es können darin die Zahlen von Zwei (2) bis Neun (9) (also keine Eins und keine Null) und alle Buchstaben von „A“ bis „Z“ vorkommen, außer „I“ und „O“. Klicken Sie auf „SilverFast Freischalten“, wenn Sie alles eingegeben haben.



Bitte registrieren Sie jetzt Ihre *SilverFast*-Version. Nur so erhalten Sie Support und haben Zugriff auf die aktuellsten Online-Updates.

Mit einem Klick auf den „i“-Knopf, dann auf „Registrieren“, öffnet sich der Registrierungsdialog.



Registrieren



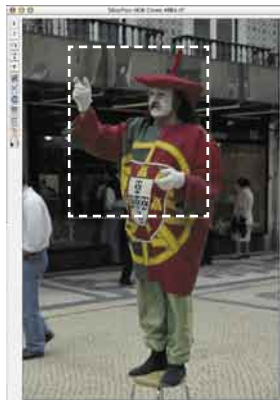
3. „Prescan“

Setzen Sie *SilverFast SE* zusammen mit einem Scanner ein, klicken Sie auf „Prescan“, um den Prescan zu starten. Danach ziehen Sie den vorhandenen Scanrahmen auf die gewünschte Größe. Stellen Sie sicher, daß der Scanrahmen innerhalb der Vorlage ist und keine weißen oder schwarzen Flächen vom Prescan-Fenster außerhalb der Vorlage einschließt.

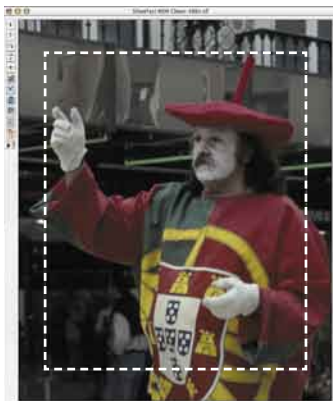


4. Vorlage ins Prescan-Fenster zoomen

Um eine Vorlage schnell ins Prescan-Fenster zu zoomen, ziehen Sie einen Rahmen um die Vorlage und klicken auf die Lupe in der Werkzeugpalette.



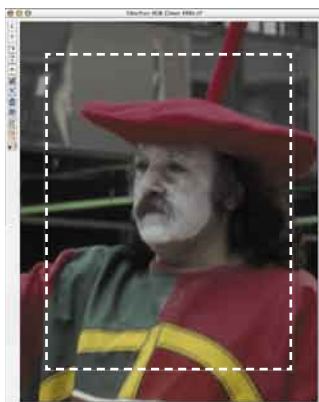
Nach einem Augenblick startet ein schneller gezoomter Scan ins Prescan-Fenster. Um wieder auf den originalen Übersichtsscan zurückzuspringen, klicken Sie nochmals auf die Lupe. Die Lupe fungiert dabei wie ein Hin- und Herschalter, eine Art „Troggleswitch“.



Möchten Sie im gezoomten Modus noch weiter ins Bild hineinzoomen, dann hilft der Klick auf die Lupe nicht weiter, da ja nur zurückgesprungen würde.



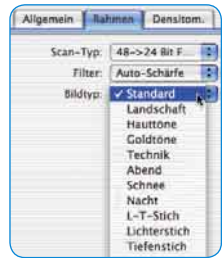
Ein weiterer Zoom ist trotzdem leicht möglich: verkleinern Sie den Scanrahmen einfach weiter und klicken Sie dann auf den „Prescan“-Knopf.



5. Motiv / Bildautomatik

Wählen Sie unter „Motiv“ die entsprechende Option für die „Bildautomatik“, damit die Automatik weiß, wie sie die Vorlage optimieren soll. Sofort nachdem Sie die Bildmotiv-Auswahl getroffen haben, wird die Bildautomatik automatisch angewendet (beachten Sie, wie Ihr Bild optimiert wird).

Falls Sie nicht die Motivvorwahl verändern, können Sie einfach auf das Blendensymbol in der Werkzeugleiste klicken, um das Bild zu optimieren. Sie sehen dann, wie die Lichter, Tiefen und Mitten korrigiert werden.



6. Histogramm

Im Histogramm lassen sich der Weißpunkt, die Mitten und der Schwarzpunkt per Mauszug an den kleinen Schiebe-Dreiecken, bzw. an den Schiebe-Balken korrigieren.

Die zugehörenden Werte sind in den darunter stehenden Eingabefeldern und an den Ziffern neben den Schiebe-Balken ablesbar.

Mit dem Knopf links vom Mitten-Eingabefeld kann zwischen „L“ und „N“ (L = logarithmischer und N = linearer Werteverlauf) umgeschaltet werden.

Auch die „Farbraum-Kompression“ ist über Eingabefelder und Schiebe-Dreiecke frei einstellbar. Eventuell im Bild vorhandene Farbstiche lassen sich durch den ganz unten stehenden Schieberegler „Farbstichtentfernung“ beeinflussen.

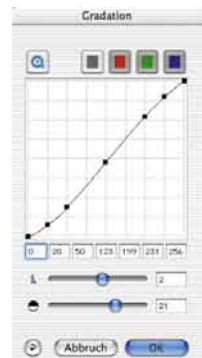


7. Bildhelligkeit korrigieren

Falls Ihre Vorlage zu hell oder zu dunkel aussieht, öffnen Sie den Gradationsdialog aus der Werkzeugleiste.

Verwenden Sie den Mitten-Schieberegler um die Gesamthelligkeit Ihrer Vorlage zu korrigieren.

Jede Korrektur, die Sie durchführen, kann ganz leicht wieder rückgängig gemacht werden, indem Sie „Befehl-Z“ eingeben oder danach zurückgeholt werden, indem Sie nochmals „Befehl-Z“ eingeben („Crtl-Z“ auf Windows PC´s). Sie können zwischen diesen beiden Möglichkeiten hin- und herspringen.



8. Globale Farbkorrektur

In diesem Dialog läßt sich die gesamte Farb-
stimmung der Scanvorlage komplett verändern.
Durch Klicken oder Klickziehen innerhalb des
Farbkreises wird die Farbcharakteristik der Scanvorlage in
den angeklickten Bereich hinein verschoben.
Über den dreistufigen Schieberegler ist die Stärke der
Änderungen einstellbar. Die untere Stufe erlaubt schwache
Änderungen. Mit der oberen Stufe werden große
Änderungen hervorgerufen.



9. Selektive Farbkorrektur

In diesem Dialog lassen sich einzelne Farben,
unabhängig von anderen Farben korrigieren.
Öffnen Sie die selektive Farbkorrektur aus der
Werkzeuggeste und klicken in Ihrer Vorlage auf die Farbe, die Sie verändern wollen.
SilverFast erkennt, um welche Farbe es sich handelt und aktiviert den entsprechenden
Farbkanal im Dialogfenster.



Welcher Farbkanal aktiviert ist, ist an der dicken
Umrandung des Farbfeldes zu erkennen.



Mit dem „ACR“-Schieberegler kann die Farbsättigung (Saturation) eines Bildes erhöht
oder vermindert werden. Zuvor ist das ACR-Ankreuzfeld noch zu aktivieren.



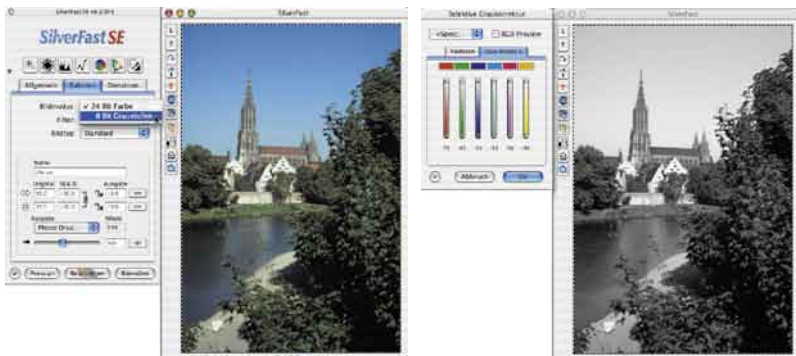
10. Selektive Farbe zu Grau Konvertierung (SC2G)

SC2G dient der selektiven Umwandlung von Primär- und Sekundärfarben in Grauschattierungen.

Unter „Bildmodus“ ist aus dem Farb-Modus in einen Graustufen-Modus zu wechseln. Ein Klick auf den Knopf „Selektive Farbkorrektur“ öffnet den SC2G-Dialog.

Ein Mausklick auf eine „farblich“ noch anzupassende Stelle im Bild lässt SC2G erkennen, um welche Ausgangsfarbe es sich handelt. Oberhalb des betreffenden Farbkanals wird zur Verdeutlichung eine Markierung in Form eines Dreiecks eingeblendet.

Zur Korrektur hält man die Maus im entsprechenden Farbkanal über den auf- / abwärtsweisenden Dreiecken gedrückt. Mit dem oberen Dreieck wird die Helligkeit erhöht, mit dem unteren Dreieck wird die Helligkeit reduziert.



11. Neutralisierungs Pipette (MidPip)

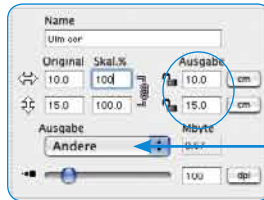
MidPip macht es möglich, Farbstiche, die z.B. aus Mischlicht Situationen resultieren, komfortabel zu beseitigen.



Möchten Sie einen Neutralpunkt setzen, klicken Sie auf die Pipette. Die Pipette bleibt solange als Mauszeiger erhalten, bis wieder auf die Pipette geklickt, oder ein Neutralpunkt gesetzt wird.

12. Bildgrößenangaben

Geben Sie Ihre Maßangaben für Ihre Vorlage wie Ausgabe-Größe und Ausgabe-Rasterweite wie gewünscht ein.



Eingabe der Ausgabe-Größe.

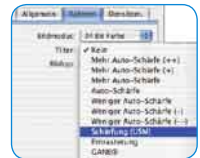


Eingabe des Ausgabe-Rasters.

13. Eingabe der Unschärfe-Maskierung

Unter „Filter“ wählen Sie Unschärfe Maske „Schärfung (USM)“, um die digitale Schärfe für Ihre Vorlage festzulegen. Da Schärfe von Auflösung und Vergrößerungsmaß der Vorlage abhängig ist, vergewissern Sie sich, daß Sie vor Festlegung der „Unschärfe-Maske“ die richtigen Ausgabeparameter für Ihren Scan eingegeben haben.

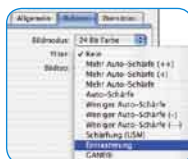
Um die Schärfe Ihres eigentlichen Scans zu beurteilen, klicken Sie im „Unschärfe-Maske“-Dialog auf „Prescan“ und klicken Sie auf die zu überprüfende Stelle Ihrer Vorlage auf dem Prescan. SilverFast steuert den Scanner so, daß ein Ausschnitt aus Ihrer Vorlage in voller Scan-Auflösung geholt wird, um die Schärfe zu beurteilen. Der „vorher-“ und „nachher-“ Schärfefekt kann überprüft werden, indem Sie in das Bild im Schärfe-Dialogfenster klicken. Sie können alle Unschärfe-Maske-Parameter ändern und den Effekt sofort sehen.



14. Das Entrastern der Scans von gedruckten Vorlagen

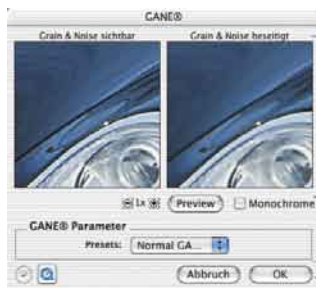
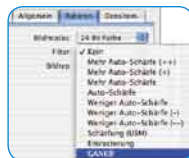
Um z.B. im Offset-Verfahren gedruckte Bilder aus Illustrierten einzuscannen, müssen die Scans „entrastert“ werden. Wählen Sie dazu unter „Filter“ zunächst die Funktion „Entrastern“ an.

Im sich danach öffnenden Fenster stellen Sie nun die Rasterweite Ihrer Scanvorlage ein: Manuell per Zahleneingabe oder einfach über das Menü mit den Voreinstellungen.



15. Korn- und Rauschunterdrückung (GANE)

Die Reduktion der Kornstrukturen oder des Rauschens ist in einer eigenen „Vorher-Nachher-Vorschau“ kontrollierbar und erlaubt bereits eine sichere Beurteilung des Ausgabeergebnisses. Die Stärke des GANE-Filters ist leicht über ein Menü mit Voreinstellungen vom Anwender kontrollierbar.



16. Staub- und Kratzer-Entfernung (SilverFastSRD)

Nach dem Start von *SilverFastSRD* ist zur Sichtbarmachung aller Störungen mit „Prescan“ ein neuer Vorschau-Scan in der eingestellten Ausgabeauflösung zu starten.

Über den „Auto“-Knopf wird *SilverFast* angewiesen nach eigenen Voreinstellungen zu suchen. Diese Einstellungen lassen sich dann manuell weiter optimieren.

Zunächst ist der „Defekttyp“ auszuwählen und in den „Markiert“-Modus umzuschalten. So werden die gefundenen Störungen farblich markiert.

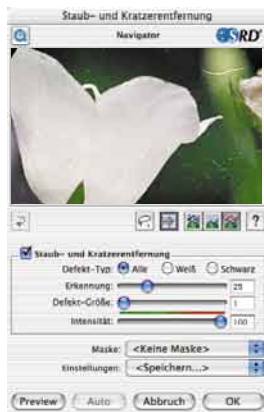
Mit den Reglern für „Defekterkennung“ und „Defektgröße“ lassen sich die von der Automatik gefundenen Einstellungen korrigieren. Die „Intensität“ sollte dabei zunächst auf dem Wert „100“ belassen werden! Danach in detailreichen Bildern mit dem Regler „Intensität“ die falsch erkannten Störungen reduzieren (Wert: < 100).

Durch Anwahl der anderen Bildausschnitte im Navigator-Fenster und Umschaltung zwischen den Anzeigemodi den Erfolg der Einstellungen überprüfen.

Sollen gezielt einzelne große Störungen, oder Kratzer nur in einzelnen Bereichen des Bildes korrigiert werden, die Masken-Funktionen ausnutzen.

Über „OK“ werden die eingestellten Parameter übernommen und der Dialog geschlossen.

Bei einigen Scannern kann stattdessen auch „DIGITAL ICE technologies™“ verwendet werden. Es arbeitet ausschließlich über die Hardware des Scanners und ermöglicht das vollautomatische Entfernen von Staub und Kratzern aus den Bilddateien. Bei manchen Scannern sind zwei Stärkestufen nutzbar.



17. Scan

Um den Scan, bzw. die Bildbearbeitung zu starten, klicken Sie auf den „Scan“-Knopf und der Scan in Ihr Bildverarbeitungs-Programm beginnt.

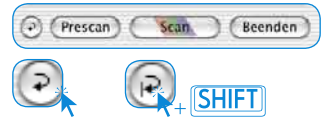
Bei gedrückter „Ctrl“-Taste (Windows: rechte Maustaste) öffnet sich ein Dialog, in dem das Dateiformat bestimmt werden kann.



18. Reset / Generelles Reset

Um die Korrekturen innerhalb des aktiven Scanrahmens zurückzusetzen, klicken Sie auf die „Reset“-Taste im *SilverFast*-Dialogfenster.

Um sämtliche Korrekturen innerhalb von *SilverFast* zurückzusetzen, drücken Sie die „Shift“-Taste und klicken auf die „Reset-All“-Taste im *SilverFast*-Dialogfenster.



19. Densitometer

Im Densitometer wird die Ausgabeorientierung des Bildes festgelegt und der aktuelle Scanrahmen als Miniatur dargestellt.

Mit dem Umschalt-Knopf „Pixel-Lupe/Übersicht“ wird der Inhalt des kleinen Quadrates aus der Hand des Mauszeigers vergrößert angezeigt.

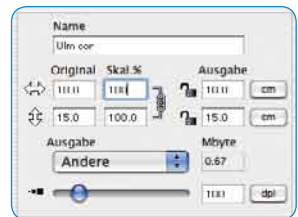
Die untere Hälfte dient zur Kontrolle der Farbwerte. Links werden die „Vorher“- und rechts die „Nachher“-Farbe und deren Werte angezeigt.



20. Direktes Drucken aus dem Vorschau-Fenster

Es ist möglich, den Inhalt des aktuellen Bildrahmens im Vorschaufenster direkt auf einen angeschlossenen Drucker auszugeben.

Wie groß das Bild ausgedruckt werden soll kann im Skalieren-Dialog auf der „Rahmen“-Palette eingegeben werden.



21. Die Palette „Allgemein“

In *SilverFast SE* wird unter „Gerät“ das Bussystem des Scanners angezeigt.

Mit „Arbeitsmodus“ wird festgelegt, wo das Bild nach dem Scan verbleibt. Bei „Normal“ wird es in der Bildbearbeitungssoftware geöffnet, bei „Normal Datei“ läßt es sich direkt als Datei speichern.

Unter „Pos./Neg.“ wird vom Positiv- auf den Negativ-Modus umgeschaltet. Hier steht dann *SilverFast NegaFix* für die Optimierung von Filmnegativen zur Verfügung



Voreinstellungen (Optionen...)*

Bevor Sie mit dem Scannen beginnen, stellen Sie bitte unter „Optionen...“ wichtige Vorgaben ein. Diese Vorgaben gelten jeweils automatisch für einen neuen Scanrahmen.



***Achtung!** Die Voreinstellungs-Dialoge sind von Scanner zu Scanner verschieden und einige Funktionen sind nur mit bestimmten Scannern oder bestimmten Bildbearbeitungs-Programmen möglich!

In der Folge wird nur auf die wichtigsten Voreinstellungen kurz eingegangen. Eine vollständige Einführung in alle Funktionen finden Sie im allgemeinen *SilverFast* Handbuch.

Allgemeine Voreinstellungen

- **Optionsparameter:** Speichern (und wieder Laden) aller im gesamten Dialog „Optionen...“ vorgenommenen Einstellungen zu einem Set.
- **Gamma-Gradation:** Hierüber wird die allgemeine Helligkeit für Mitten und Tiefen eingestellt. Oft wird ein Scan-Gamma von 1,6-1,8 verwendet. Für Durchsicht ist das Gamma höher (1,8-2,0) als für Aufsicht.
- **SF nach Scan erneut öffnen*:** Normalerweise wird *SilverFast* (als Photoshop-Plug-in) nach dem Scan geschlossen und muß für einen nächsten Scan erneut gestartet werden.



- **Bild nach Scan anzeigen***: Ist diese Option angekreuzt wird nach der Bearbeitung eines Bildes und aktiviertem Bearbeitungs Modus „Normal (Datei)“ oder „Stapelmodus (Datei)“ die Datei vom „Finder“ geöffnet, und z.B. unter Macintosh OSX in der Preview-Applikation angezeigt.
- **Echtzeitkorrektur**: Die normalerweise immer aktive Echtzeitkorrektur kann hier für den Einsatz auf älteren, langsamen Rechnern auch deaktiviert werden.

Spezielle Voreinstellungen

- **Strich-Raster***: Rasterbildung bei Strichwiedergabe.
- **Filter (Blindfarbe)*/****: Die Farbe, die der Scanner bei Monochrom-Abtastung (Strich oder Graustufen) einlesen soll. Sie können* zwischen den Farben Weiß, Rot, Grün und Blau als Blindfarbe wählen.
- **Prescan monochrom**: Falls nur im Graustufen- oder Strich-Modus gescannt wird, kann hierdurch der Prescan beschleunigt werden.
- **Prescan schneller***: Schneller Prescanmodus, qualitativ jedoch schlechter.
- **Scan schneller***: Für Endscans mit verminderter Qualität.
- **Gamma-Steigung beschränken**: Kann angekreuzt werden, wenn in Schattenpartien starkes Rauschen hervortritt. Die Steigung der Gammakurve, die in den Schatten besonders steil ist, wird hiermit auf eine minder steile, fast lineare Funktion beschränkt.



Cher utilisateur de SilverFast

SilverFast entre dans sa dixième année d'existence. Depuis sa création en mars 1995, SilverFast a acquis une telle reconnaissance mondiale que certains utilisateurs le considèrent déjà comme un standard parmi les logiciels de numérisation. C'est un fabuleux compliment qui nous donne envie d'aller encore plus loin ! SilverFast a en effet considérablement simplifié l'utilisation de scanners professionnels couleur et rendu les résultats prévisibles.

Karl-Heinz Zahorsky A Kiel, janvier 2005
P.D.G. de LaserSoft Imaging AG



Installation de SilverFast

Placez votre disque compact d'installation dans le lecteur de disquettes. Le disque compact s'ouvrira automatiquement.

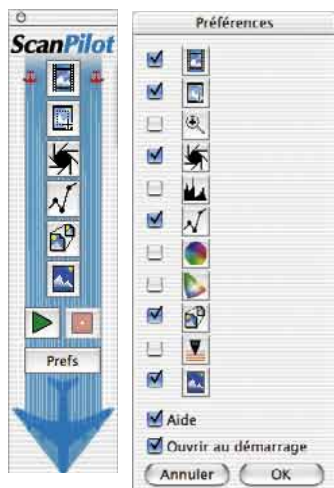


- Choisissez la langue que vous souhaitez sous « Language » (Langue). Une fenêtre de sélection s'ouvrira.
- Vous déterminez sur « Installation de SilverFast... » si le plugin Photoshop de SilverFast (Mac et Win) doit être installé ou bien le module Twain (seulement sous Win). Grâce à SilverFast Photoshop / Plugin poste autonome », SilverFast est installé dans Adobe Photoshop (si disponible) et avec le « SFLauncher ». Le « SFLauncher » est le programme particulier en poste autonome de SilverFast, afin d'ouvrir des plugins Photoshop (Mac et Win). Avec « SF TWAIN », SilverFast est installé en tant que « TWAIN 32 » (seulement Windows). Afin d'obtenir une installation plus sûre, suivez les opérations recommandées par l'installateur.
- Vous trouverez sous « SilverFast ReadMe » l'information la plus récente qui n'est pas encore saisie lors de l'impression de la brochure.
- « Documentation de SilverFast » contient divers fichiers PDF Acrobat-Reader, comme par exemple le manuel complet.

- « Démonstrations de SilverFastAi » vous amènera directement aux démonstrations gratuites de la version complète de SilverFastAi, si votre ordinateur possède une connexion à l'Internet.

ScanPilot®

Lors de votre première utilisation de *SilverFast*, vous serez accueillis par le *ScanPilot*. Si vous appuyez sur le bouton de départ, le *ScanPilot* indique les étapes prédéfinies dans l'ordre le plus judicieux. Par exemple, prénumérisation, ajustement du cadre (quelle partie désirez-vous numériser ?), la fonction automatique correction de la gradation, réglage de l'échellonnage, numérisation finale, après ces phases votre modèle est inséré par lecture au scanner. Vous pouvez interrompre le *ScanPilot* à tout moment, en cliquant sur Stop, et alors utiliser manuellement les outils de *SilverFast*.



Préfs En appuyant sur le bouton de Préfs, vous pouvez étendre la liste des outils utilisés par le *ScanPilot*, pour cela cochez la case correspondante à l'outil désiré. Le *ScanPilot* vous guide à travers les étapes professionnelles pour obtenir la meilleure qualité. Vous trouverez une description complète des outils dans ce Quick-Start ou dans le manuel sur votre CD.



Lancer le ScanPilot



Interrompre le ScanPilot

Des aides dans *SilverFast*

Toujours lorsque vous positionnez l'indicateur de la souris sur une des surfaces de commutation actives d'une fenêtre, d'un bouton ou d'un menu de *SilverFast*, un petit texte auxiliaire sera mis à votre disposition en bas de ligne de la fenêtre de prénumérisation. Vous parvenez aux fichiers auxiliaires (pdf Acrobat Reader) en cliquant avec la souris à partir des boutons « point d'interrogation » incorporés dans *SilverFast*. On démarre de brefs films « QuickTime » en cliquant une fois sur le bouton « Q ».

Vous trouverez des informations détaillées, concernant toutes les fonctions de *SilverFast*, dans le manuel de la version complète, qui est adjoint au disque compact sous la forme d'une PDF Acrobat Reader.

Vous trouverez les dernières nouveautés ainsi que des informations plus détaillées concernant *SilverFast* sur notre site Web à :

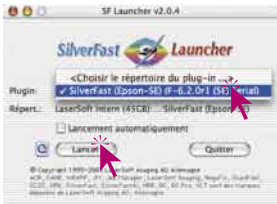
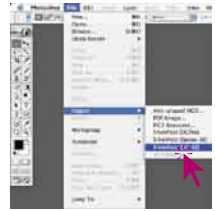
<http://www.silverfast.com/overview/fr.html>

A cet endroit, vous trouverez aussi tous les films de formation dans un format Quicktime.

Mise en route rapide

1. Démarrage de SilverFastSE

Démarrage en passant par Photoshop : démarrez Photoshop et ouvrez le menu « dépôt » (Windows : menu « fichier ») à partir d'importer choisissez votre scanner « SilverFast... »



Démarrer *SilverFast* sous *SFLauncher* : *SFLauncher* est démarré par un double clic. Choisissez sous « Plugins » la version *SilverFast* à ouvrir et cliquez sur « lancer ». Votre *SilverFast* démarre comme d'habitude.

2. Sérialisation et Enregistrement

La boîte de dialogue de sérialisation apparaît dans la boîte de dialogue de numérisation principale ; vous devez entrer votre prénom, nom de famille, le nom de votre société et le numéro de série. Les chiffres admis vont de 2 à neuf inclus (donc pas de un et de zéro) et les lettres admises vont de « A » jusqu'à « Z », en dehors de « I » et « O ». Cliquez sur « Activer *SilverFast* », lorsque vous avez tout introduit.



Enregistrez-vous s'il vous plaît à présent votre version *SilverFast*. C'est seulement de la sorte que vous recevrez un soutien et que vous aurez accès aux mises à jour en ligne les plus récentes.

Le dialogue d'enregistrement s'ouvre en cliquant une fois sur le bouton «i», puis sur «Enregistrer».



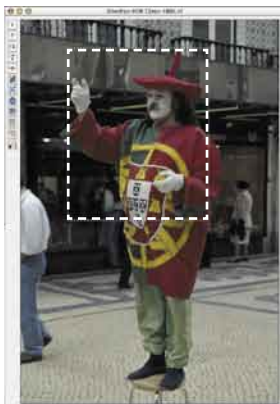
3. Prénommérisation

Utilisez *SilverFastSE* avec un scanner, cliquez sur « Prénommérisation », afin de déclencher la prénommérisation. Sélectionnez la partie de l'image qui vous intéresse en ajustant la marqueuse de sélection. Assurez-vous que le cadre de sélection se trouve à l'intérieur de l'image et ne contient pas de zone blanche ou noire résultant de la prénommérisation.



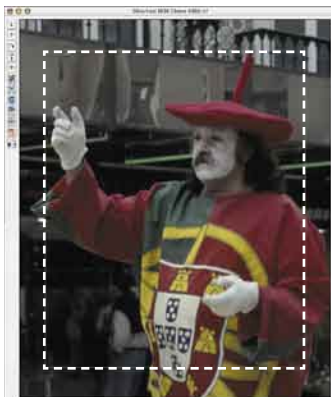
4. Zoom sur une image dans la fenêtre de prénumérisation

Pour agrandir un détail de la fenêtre de prévisualisation, tracez un cadre autour de la partie de l'image qui vous intéresse et cliquez sur la loupe dans la palette d'outils.

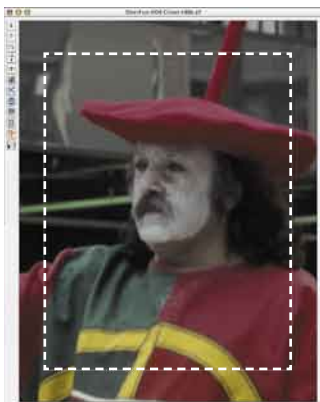


Un zoom rapide est effectué sur la fenêtre de prévisualisation. Pour revenir à la vue d'ensemble, cliquez de nouveau sur la loupe.

La loupe fait office de commutateur dans les deux sens, comme une sorte de « Troggle-switch ».

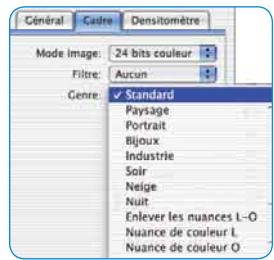


Si vous souhaitez zoomer votre image plus en avant dans le mode zoom, un clic sur la loupe ne vous avancera pas, puisque l'on ne peut de la sorte que revenir en arrière. Cependant, il est possible d'effectuer un zoom plus en avant : réduisez simplement le cadre de numérisation et cliquez sur le bouton « Prénomérisation ».



5. Type d'image (Genre) / Exposition automatique

Sélectionnez alors le type d'image approprié sous « Genre » pour configurer l'exposition automatique ; ainsi, la fonction de contrôle automatique de l'image saura comment optimiser cette dernière. L'exposition automatique est appliquée automatiquement dès que vous sélectionnez le type d'image sous « Genre » (notez la façon dont votre image est optimisée). Si vous ne modifiez pas la sélection que vous avez effectuée sous « Genre », vous avez la possibilité d'optimiser votre image simplement en cliquant sur l'icône « Exposition automatique ». Vous percevrez facilement les modifications apportées au niveau des hautes lumières, des ombres et des tonalités intermédiaires.



6. Histogramme

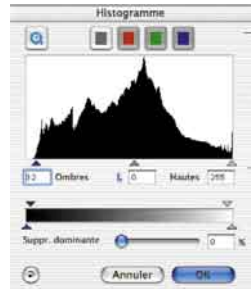
On peut corriger dans l'histogramme le point blanc, les milieux et le point noir en tirant la souris contre les petits triangles à coulisse ou bien contre les barrettes à coulisse.

Les valeurs correspondantes sont lisibles dans les zones d'introduction des données situées ci-dessous et grâce aux chiffres à côté des barrettes à coulisse.

On peut commuter entre « L » et « N » (L = logarithmique et N = parcours linéaire des valeurs) grâce au bouton à gauche de la zone d'entrée des milieux.

On peut également régler la « compression couleur » à sa guise en passant par les zones d'introduction des données et les triangles à coulisse.

Les dominantes colorées éventuellement présentes dans l'image sont modulables grâce au régulateur à coulisse placé tout en bas.

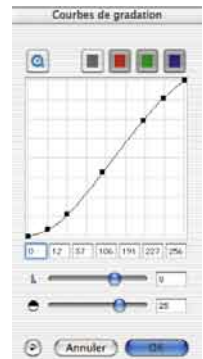


7. Correction de la courbe de gradation

Au cas où l'image serait trop claire ou trop sombre, vous avez la possibilité de cliquer sur l'icône « courbe de gradation » de la barre d'outils.

Utilisez alors le curseur de réglage des tonalités intermédiaires pour modifier la tonalité de votre image dans sa globalité.

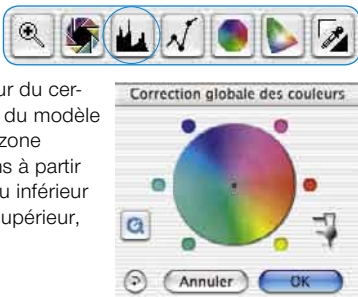
Toute correction peut être annulée facilement en tapant « Commande-Z » ou répétée en tapant de nouveau « Commande-Z » (en tapant « Ctrl-Z » pour un ordinateur avec Windows). En fait, vous avez la possibilité de passer de l'un à l'autre (dans un sens ou dans l'autre).



8. Correction globale

Dans ce dialogue, il est possible de modifier complètement l'ensemble de l'ambiance des couleurs du modèle de la numérisation.

En cliquant ou en cliquant en décalant à l'intérieur du cercle de la couleur, la caractéristique de la couleur du modèle de la numérisation est décalée à l'intérieur de la zone cliquée. On peut régler le degré des modifications à partir du régulateur à coulisse à trois niveaux. Le niveau inférieur permet de faibles modifications. Avec le niveau supérieur, on peut réaliser des modifications importantes.



9. Correction chromatique sélective

Dans ce dialogue, les différentes couleurs se laissent corriger indépendamment les unes des autres.

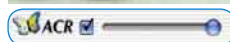
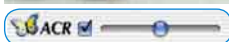
Ouvrez la correction de la couleur sélective à partir de la barre des outils et cliquez dans votre modèle la couleur que vous souhaitez modifier.

SilverFast reconnaît de quelle couleur il s'agit et active le canal de la couleur correspondant dans la fenêtre de dialogue.

On reconnaît quel est le canal de couleur activé à partir du large contour de la zone de couleur.



Grâce au régulateur à coulisse « ACR », on peut augmenter ou réduire la saturation de la couleur d'une image. Il faut auparavant activer la case à cocher de l'ACR.

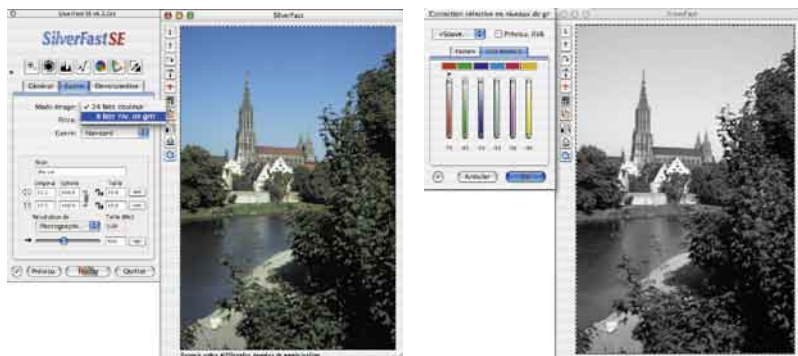


10. Couleur sélective pour la conversion en gris (SC2G)

SC2G sert à la transformation directe des couleurs primaires et secondaires en des nuances de gris. A partir de « mode de l'image » on peut passer du mode couleur à un mode nuances de gris. Un clic sur le bouton « correction sélective de la couleur » ouvre le dialogue SC2G.

Un clic de la souris sur un endroit de l'image à adapter au niveau de la couleur, permet à SC2G de reconnaître de quelle couleur de départ il s'agit. Au-dessus du canal de couleur concerné, vous avez pour plus de clarté une marque sous la forme d'un triangle allumé.

Pour la correction, il suffit de tenir appuyée la souris dans le canal de couleur correspondant en passant par le triangle indiquant vers le haut / vers le bas. On augmente la luminosité grâce au triangle supérieur et avec le triangle inférieur on réduit la luminosité.



11. Pipette de neutralisation (MidPip)

MidPip permet de supprimer aisément des dominantes colorées qui résultent par exemple de situations à éclairage mixte.



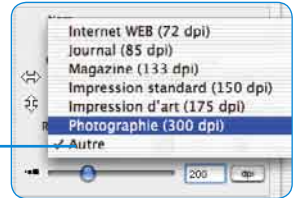
Si vous souhaitez placer un point neutre, cliquez sur la pipette. La pipette se maintient sous la forme d'un curseur de la souris, jusqu'à ce que l'on clique dessus à nouveau, ou bien jusqu'à ce qu'un point neutre soit placé.

12. Taille de l'image

Réglez la taille de l'image, la taille de sortie et la trame que vous souhaitez obtenir.



Réglage de la taille de sortie

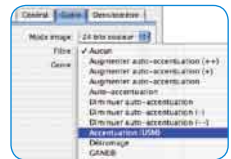


Réglage de la trame

13. Définition du paramétrage de l'accentuation (USM)

Sous « Filtre », sélectionnez « USM » pour définir l'accentuation de votre image. Pour que l'accentuation soit adaptée à l'échelle et à la résolution de l'image, assurez-vous que vous avez paramétré la taille de sortie et la trame de votre numérisation avant de définir le paramétrage de l'accentuation.

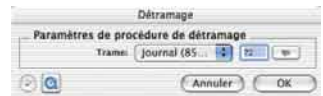
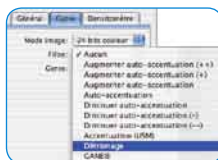
Pour visualiser l'accentuation de la numérisation finale, cliquez sur « Prévisualisation », puis sur la zone concernée de l'image. SilverFast commande le scanner pour qu'il capture la portion d'image sélectionnée et que vous puissiez juger de l'effet d'accentuation. Vous avez la possibilité de modifier n'importe lequel des paramètres USM et de visualiser immédiatement l'effet de cette modification au niveau de l'image.



14. Le détramage de la numérisation des modèles imprimés

Pour par exemple insérer par lecture au scanner dans un procédé offset des images imprimées à partir d'illustrés, vous devez « détramer » les numérisations. Sélectionnez pour cela sous « Filtre » la fonction « Détramage ».

Ensuite, dans la fenêtre qui s'ouvre, réglez à présent la dimension de tramage de votre modèle de numérisation : manuellement à partir d'une entrée numérique ou simplement en passant par le menu avec les pré-réglages.

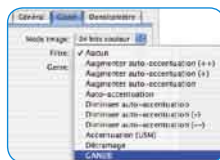


15. Suppression du bruit et du grain (GANE)

Le grain est visible sur les films photographiques très sensibles. Le bruit est principalement produit par les scanners anciens ou les caméras numériques.

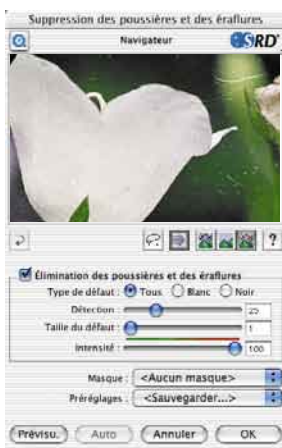
La réduction des structures granuleuses ou du bruit de l'image est contrôlable dans une vue d'aperçu « Avant-Après » afin d'apprécier facilement le résultat de sortie.

L'intensité du filtre adaptatif GANE est ajustable au moyen d'un menu déroulant proposant des pré-réglages.



16. Suppression des poussières et des piqûres

Après le démarrage de *SilverFast SRD*, on peut déclencher grâce à « Prénúmerisation » une nouvelle numérisation de la vue d'aperçu dans la résolution de sortie réglée, afin de rendre visible tous les dérangements. En passant par le bouton « Auto », on donne l'ordre à *SilverFast* de chercher ses pré-réglages propres. Ces pré-réglages se laissent ensuite manuellement optimiser. Tout d'abord, il faut sélectionner le « Type de défection » et commuter dans le mode « Marqué ». Ainsi, les dérangements repérés sont marqués en couleur. Avec les régulateurs pour la « Détection des défauts » et la « Taille de la défection », on peut corriger les réglages repérés par l'automatisme. L'« Intensité » doit tout d'abord rester positionnée sur la valeur « 100 » ! Ensuite, il faut réduire dans les images riches en détails les dérangements reconnus par erreur avec le régulateur « Intensité » (valeur : <100). Vérifier le succès des réglages en sélectionnant les autres extraits de l'image dans la fenêtre du navigateur et en commutant entre les différents modes d'affichage. Il faut utiliser les fonctions du masque, si des dérangements importants particuliers ou des piqûres d'image situées seulement dans des zones séparées de l'image, doivent être corrigées. Les paramètres réglés sont pris en charge et le dialogue est fermé en passant par « OK ».



» (valeur : <100). Vérifier le succès des réglages en sélectionnant les autres extraits de l'image dans la fenêtre du navigateur et en commutant entre les différents modes d'affichage. Il faut utiliser les fonctions du masque, si des dérangements importants particuliers ou des piqûres d'image situées seulement dans des zones séparées de l'image, doivent être corrigées. Les paramètres réglés sont pris en charge et le dialogue est fermé en passant par « OK ».

Pour certains scanners, on peut au lieu de cela utiliser également « DIGITAL ICE technologies™ ». Il opère uniquement à partir de l'équipement informatique du scanner et permet la suppression complètement automatisée des poussières et des rayures issues des fichiers image. On peut utiliser deux degrés d'intensité chez certains scanners.



17. Numérisation

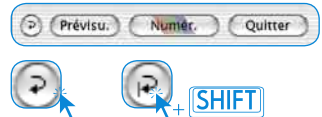
Pour déclencher la numérisation ou bien le traitement de l'image, cliquez le bouton « Numérisation » ou le bouton « Traitement » et la numérisation commence dans votre programme de traitement de l'image.

Un dialogue d'ouvre si l'on garde appuyée la touche « Ctrl » (Windows touche droite de la souris). On peut déterminer le format du fichier dans ce dialogue.



18. Mise en position initiale / Mise en position initiale générale

Afin de mettre en position initiale toutes les corrections à l'intérieur du cadre de numérisation activé, cliquez dans la fenêtre du dialogue de *SilverFast* sur le bouton de « Mise en position initiale ». Pour mettre en position initiale toutes les corrections à l'intérieur de *SilverFast*, appuyez sur la touche « Shift » et cliquez dans la fenêtre du dialogue de *SilverFast* sur le bouton « Mise en position initiale générale ».



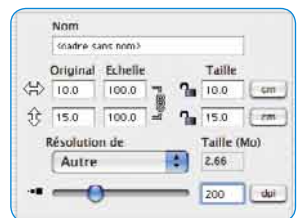
19. Densitomètre

L'orientation de sortie de l'image est déterminée dans le densitomètre, ainsi que le cadre actuel de la numérisation qui y est représenté sous la forme d'une miniature. Grâce au bouton de commutation « Loupe Pixel / Vue d'ensemble », le contenu du petit carré apparaît agrandi par le curseur de la souris. La partie inférieure sert au contrôle des valeurs de couleur. A gauche la couleur « avant » et à droite la couleur « après » sont affichées ainsi que leurs valeurs.



20. Impression directement à partir de la fenêtre de la vue d'aperçu

Il est possible d'imprimer directement sur une imprimante raccordée le contenu du cadre en cours de l'image située dans la fenêtre de la vue d'aperçu. Vous pouvez entrer les données sur la dimension souhaitée de l'image à imprimer dans le dialogue de cadrage sur la palette « cadres ».



21. La fiche « Généralités »

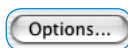
Dans *SilverFast SE*, le système bus du scanner est affiché sous « Appareil ». « Mode de travail » détermine où l'image se trouve après la numérisation.

Avec « Normal », elle est ouverte dans le logiciel de traitement de l'image, et avec « Fichier normal », elle se laisse enregistrer directement comme fichier. Sous « Pos./Neg. », on commute du mode positif au mode négatif. Vous avez à votre disposition ici *SilverFast NegaFix* pour l'optimisation de pellicules négatives.



Préférences (Options...) *

Avant de commencer à travailler avec *SilverFast*, réglez les préférences importantes sous la boîte de dialogue « Options... ». Ces préférences sont automatiquement incorporées dans la prochaine numérisation.

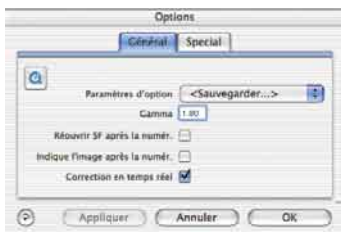


* **Attention** : Les fenêtres de dialogue « Options... » diffèrent d'un scanner à l'autre et certaines fonctions sont uniquement disponibles pour certains scanners et certains logiciels d'images. Les paramètres suivants sont définis.

Seuls les préreglages les plus importants sont décrits dans la suite de ce document. Une introduction complète à toutes les fonctionnalités est disponible dans le manuel général de *SilverFast*.


Réglages généraux

- **Paramètre d'option** : Enregistrer (et télécharger à nouveau) tous les réglages entrepris dans l'ensemble du dialogue « option » en un lot.
- **Gradation gamma** : Règle la luminosité générale de l'image pour les tonalités intermédiaires et les ombres. En général, un gamma de 1,6 à 1,8 est conseillé. Pour les transparents, le gamma est normalement plus élevé que pour les sorties opaques (transparents : 1,8 à 2).
- **Réouvrir *SilverFast* après la numérisation*** : Normalement *SilverFast* (en tant que module externe de Photoshop) sera fermé après la numérisation et doit être relancé pour la numérisation suivante.



- **Indique l'image après la numér.*** : Si cette option est cochée, le fichier du «trouveur» est ouvert après le traitement d'une image et après un mode de traitement activé « normal (fichier) » ou « mode par lot (fichier) », et par exemple il est affiché dans l'application de la vue d'aperçu sous Macintosh OS X.
- **Correction en temps réel** : Ici, on peut aussi désactiver la correction en temps réel – normalement toujours en marche- pour l'utilisation sur des ordinateurs lents et anciens.

Réglages spéciaux

- **Tons intermédiaires*** : Algorithmes pour numérisation des images à tonalité intermédiaire en mode de dessin au trait.
 - **Filtre (couleur filtre)*** : C'est la couleur que le scanner doit lire lors du balayage monochrome (trait ou gradations de gris). Vous pouvez* choisir la couleur filtre entre les couleurs blanche, rouge, verte et bleue.
- 
- **Prénumérisation monochrome** : Dans le cas d'une numérisation uniquement en niveaux de gris, noir ou blanc, vous pouvez accélérer considérablement la prénumérisation en sélectionnant « Prévisualisation monochrome » (le filtre doit être réglé sur le vert ou toute autre couleur hormis le blanc).
 - **Prénumérisation brouillon*** : Prénumérisation plus rapide avec qualité réduite.
 - **Numérisation brouillon*** : Numérisation avec une qualité réduite.
 - **Limiter l'inclinaison gamma** : peut être encoché, s'il apparaît un fort grésillement dans les parties sombres. L'élévation de la courbe gamma, qui est particulièrement élevée dans les ombres, est ici limitée à une fonction presque linéaire, nettement moins élevée.

Introducción

SilverFast cumple décimo años desde su presentación en marzo de 1995. En este tiempo *SilverFast* ha obtenido tal reconocimiento a nivel mundial, que algunos usuarios lo consideran ya como el estándar de software de digitalización. ¡Esto es un maravilloso halago, con el que sin embargo no nos conformamos!

SilverFast ha hecho manejable la digitalización a color profesional y permite predecir los resultados.

Karl-Heinz Zahorsky
Presidente
LaserSoft Imaging AG



Kiel, enero de 2005

Instalación de *SilverFast*

Inserte el CD de instalación de *SilverFast* en la unidad. El CD se iniciará automáticamente.

- En el menú "Idioma", seleccione su idioma. Se abrirá una ventana de selección.
- En "Instalación de *SilverFast*..." puede decidir si se ha de instalar el plugin de *SilverFast* para Photoshop (Mac y Win) o el módulo Twain (sólo Win).
Con „*SilverFast* Plug-in Photoshop / Aplicación Stand-alone" se instala *SilverFast* en Adobe Photoshop (si este está disponible) y se instala el *SFLauncher*. El *SFLauncher* es el programa stand-alone de *SilverFast* para la apertura de plugins Photoshop (Mac y Win).
Con "*SilverFast* TWAIN" se instala *SilverFast* como "TWAIN32" (sólo Windows).

Para una correcta instalación siga los pasos recomendados por el programa de instalación.

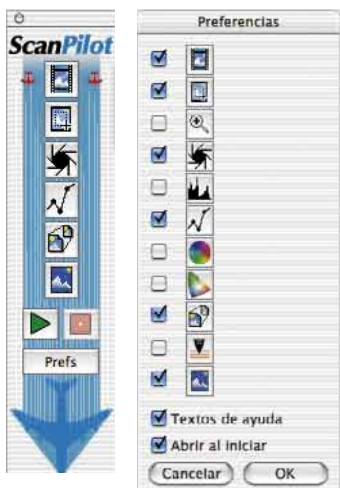
- En "*SilverFast* Léame" encontrará la información más actual, que no estaba disponible en el momento de imprimir el booklet.
- En "*SilverFast* Documentación" hay varios archivos en formato Acrobat-Reader como, por ejemplo, el manual completo.
- "*SilverFast* Demos" le lleva a las versiones gratuitas de la versión completa de *SilverFast Ai*, caso de que su ordenador tenga acceso a Internet.



ScanPilot®

La primera vez que inicie *SilverFast*, le dará la bienvenida el *ScanPilot*. Si pulsa sobre el botón "Inicio", el *ScanPilot* le mostrará los pasos a realizar en el orden más adecuado. En este caso son: previsualización, establecer marco de selección (se le pregunta qué área desea digitalizar), auto-ajuste y digitalización. Después de realizar estos pasos, se digitaliza la imagen a escala 1:1.

Usted puede interrumpir este proceso en cualquier momento, pulsando sobre el botón "Stop", y utilizar manualmente las herramientas de *SilverFast*.



Pulsando sobre el botón "Prefs" puede desplegar la lista de herramientas usadas por el *ScanPilot*. Haga clic sobre la casilla de verificación al lado de las herramienta deseada. El *ScanPilot* le mostrará cual es el momento más oportuno para utilizar cada herramienta. Encontrará una descripción detallada de las herramientas más adelante en este manual o en el manual en el CD.



Inicia el *ScanPilot*



Detiene el *ScanPilot*

Ayuda en *SilverFast*

Al desplazar el ratón por una ventana, un botón o un menú de *SilverFast*, se mostrará un pequeño texto de ayuda en la parte inferior de la ventana de previsualización.

Haciendo clic sobre el botón „Interrogante“ integrado en *SilverFast*, se accede a los archivos de ayuda (Acrobat Reader – PDFs). Haciendo clic sobre el botón „Q“ se inician pequeñas películas „QuickTime“.

En el manual de la versión completa, archivo PDF Acrobat-Reader incluido en el CD, encontrará información detallada sobre todas las funciones.

En nuestra página web podrá encontrar la información más actual, así como otras informaciones de utilidad:

<http://www.silverfast.com/overview/es.html>

Aquí encontrará también todas las películas de entrenamiento en formato QuickTime que hayan sido creadas hasta el momento.

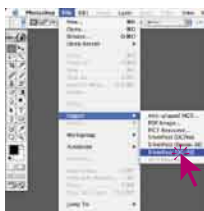
Como iniciar rápidamente

1. Iniciar SilverFast SE

Inicio mediante Photoshop: Inicie Photoshop y abra el menú “Archivo”; seleccione en “Importar” su escáner “SilverFast...”.



Iniciar SilverFast bajo SFLauncher: SFLauncher se inicia haciendo doble clic. En „Plugins” seleccione la versión de SilverFast a iniciar y haga clic sobre „Iniciar”. SilverFast se iniciará de la forma acostumbrada.



2. Serialización y registro

La primera vez que se inicia SilverFast, aparece la ventana principal de digitalización y el cuadro de diálogo para registrar el programa. Introduzca su nombre, apellidos, su compañía (un carácter como mínimo) y el número de serie. Puede contener los números del dos (2) al nueve (9) (por tanto ningún uno ni cero) y todas letras de la “A” a la “Z”, excepto “i” y “O”. Haga clic sobre “Actiar SilverFast”, después de haber introducido el código.

Por favor, registre ahora su versión de SilverFast. Sólo así podrá recibir soporte y tener acceso on-line a las últimas actualizaciones.

Haciendo clic sobre el botón “i”, y después sobre “Registro”, se abre el cuadro de diálogo de registro.



Registro



3. “Previsu.”

Si usa SilverFast SE junto con un escáner, haga clic sobre “Previsu.”, para iniciar una previsualización. A continuación, seleccione el área de la imagen deseada, ajustando el tamaño del marco de selección. Asegúrese de que el marco esté dentro de la imagen y de que no incluya áreas blancas ni negras de la ventana de previsualización.

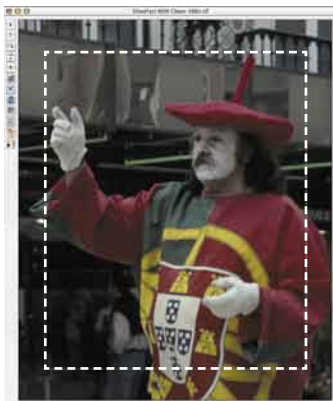


4. Hacer zoom de una imagen en la ventana de previsualización

Para aumentar un detalle de la imagen en la ventana de previsualización, dibuje un marco alrededor de la zona deseada y haga clic sobre la lupa de la paleta de herramientas.



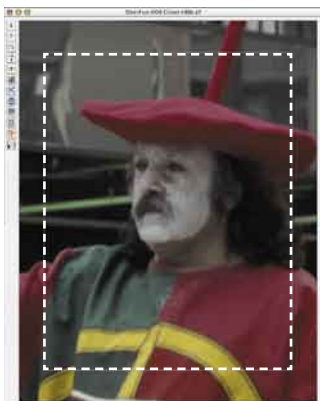
Se realizará un zoom rápido en la ventana de previsualización. Para volver a la imagen original, haga clic de nuevo sobre la lupa. La lupa se comporta como un conmutador para cambiar entre modo aumentado y modo normal.



Si en el modo aumentado desea aumentar todavía más la imagen, entonces no sirve hacer clic sobre la lupa, ya que se saldría del modo aumentado. Sin embargo, se puede seguir aumentando fácilmente; para ello simplemente reduzca el marco de digitalización y haga clic sobre el botón "Previsualización".

Prescan

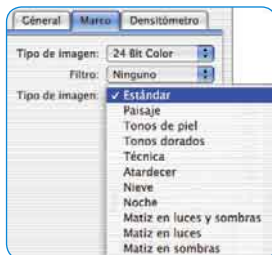
El resultado se puede ver en la página siguiente.



5. Tipo de imagen / Auto-ajuste

En “Tipo de imagen” seleccione la opción deseada, para que el auto-ajuste sepa como debe optimizar la imagen. Tras realizar la selección, se aplica automáticamente el auto-ajuste (observe como se optimiza la imagen).

Si no cambia el “Tipo de imagen”, puede optimizar la imagen haciendo clic sobre el icono “Auto-ajuste”. Observará que las luces, las sombras y los tonos medios son corregidos automáticamente.



6. Histograma

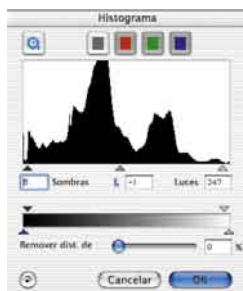
En el histograma se pueden corregir el punto blanco, los tonos medios y el punto negro, arrastrando los pequeños triángulos o las líneas verticales.

Los valores correspondientes se pueden ver en los campos de entrada situados debajo y en las cifras situadas junto a las líneas verticales.

Mediante el botón a la izquierda del campo de entrada para los tonos medios, se puede conmutar entre “L” y “N” (presentación de valores logarítmica o lineal).

La “Compresión del espacio de color” también se puede ajustar mediante campos de entrada y los triángulos.

Mediante los reguladores situados en la parte inferior se puede influir sobre los posibles matices de color presentes.



7. Corrección de brillo

Si la imagen aparece muy clara o muy oscura, pulse sobre el icono “Gradación” de la barra de herramientas.

Utilice el regulador de tonos medios para corregir el brillo global de la imagen.

Cualquier corrección realizada se puede deshacer fácilmente pulsando “Comando-Z”, y se puede rehacer pulsando de nuevo “Comando-Z” (En Windows PC “Control-Z”). Así, puede alternar entre ambas.



8. Corrección de color global

En este cuadro de diálogo se puede modificar completamente la atmósfera de color global. Haciendo clic, o haciendo clic y arrastrando el ratón, dentro del círculo de color, se desplazan las características de color de la imagen a digitalizar hacia las zonas en las que se hace clic. Mediante el regulador de tres niveles se puede ajustar la intensidad de los cambios. El nivel más bajo permite hacer cambios suaves. En el nivel superior se realizar grandes cambios.



9. Corrección de color selectiva

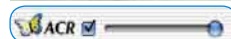
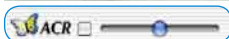
En este cuadro de diálogo se pueden corregir colores individuales, independientemente de otros colores. Abra la Corrección de color selectiva, desde la paleta de herramientas, y haga clic en la imagen sobre el color que desea modificar.



SilverFast reconocerá de que color se trata y activará el correspondiente canal de color en el cuadro de diálogo. El canal de color activado se puede reconocer por el marco grueso del campo de color.



Mediante el regulador "ACR" se puede aumentar o reducir la saturación de la imagen. Primero es necesario activar la casilla ACR.

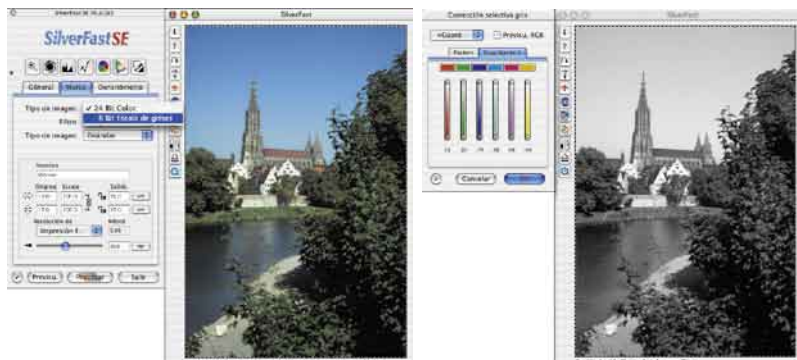


10. Conversión selectiva de colores a grises (SC2G)

SC2G sirve para transformar directamente colores primarios y secundarios a matices de grises.

Cambie el modo de color en "Tipo de digit." a un modo de niveles de grises. Haciendo clic sobre el botón "Corrección de color selectiva" se abre el cuadro de diálogo SC2G. Haciendo clic sobre un lugar de la imagen, donde todavía se debe adaptar el color, SC2G reconocerá de que color de salida se trata. Sobre el canal de color correspondiente aparecerá, como aclaración, una marca en forma de triángulo.

Para empezar con la corrección, se deja el ratón pulsado sobre los triángulos que apuntan hacia arriba/abajo. Con el triángulo en la parte superior se aumenta el brillo y con el triángulo en la parte inferior se reduce.



11. Pipeta de neutralización (MidPip)

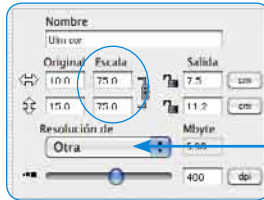
MidPip (Advanced Colour Cast Removal) permite eliminar cómodamente matices de color que tienen su origen en situaciones con mezcla de luces.



Si desea establecer un punto neutral, haga clic sobre la pipeta. El puntero del ratón tendrá la apariencia de una pipeta hasta que se haga de nuevo clic sobre la pipeta o hasta que se establezca un punto neutral.

12. Dimensiones de la imagen

Especifique el tamaño de salida de la imagen y la trama deseados..



Ajuste del tamaño de salida

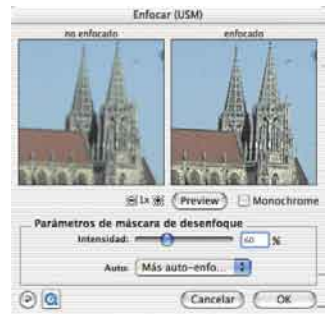
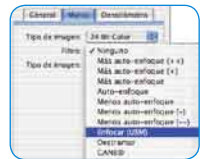


Ajuste de la trama

13. Definición de la máscara de desenfoco

En la opción "Filtro", seleccione "Máscara de desenfoco" para definir la nitidez de la imagen. Como la nitidez depende de la escala y de la resolución, asegúrese de haber establecido el tamaño de salida y la trama deseados, antes de especificar la máscara de desenfoco.

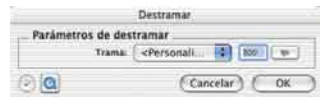
Para visualizar la nitidez de la digitalización final, haga clic sobre el botón "Previsu." y después sobre el área de interés en la imagen. SilverFast le indica al escáner que digitalice el área seleccionada para que usted pueda comprobar el efecto de la nitidez. Puede modificar los diferentes parámetros y observar de inmediato el efecto que tienen sobre la imagen.



14. Destramado de la digitalización de originales impresos

Por ejemplo, para digitalizar imágenes de revistas, impresas mediante procesos "offset", hay que destramar las digitalizaciones. Seleccione en "Filtro" la función "Destramar".

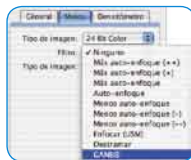
En la ventana siguiente, introduzca el ancho de la trama: manualmente, introduciendo un valor numérico, o a través del menú con las preconfiguraciones.



15. Supresión de granos y alteraciones (GANE)

La reducción de la estructura granular o de las alteraciones se puede controlar en la “previsualización Antes-Después” propia, pudiéndose estimar de forma segura el resultado.

El usuario puede controlar fácilmente la intensidad del filtro GANE mediante un menú con preferencias. Para los ajustes finos se pueden usar en el modo experto reguladores adicionales.



16. Eliminar el polvo y los arañazos (SilverFastSRD)

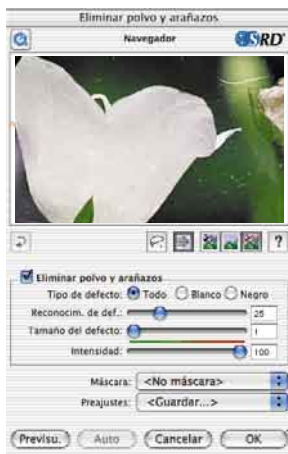
Tras haber iniciado *SilverFast SRD*, para poder ver todas las alteraciones, es necesario iniciar, mediante “Previsu.”, una nueva previsualización con la resolución de salida establecida. Mediante el botón “Auto” se le indica a *SilverFast* que busque su propia configuración. Esta configuración se puede optimizar después manualmente.

A continuación hay que seleccionar el “Tipo de defecto”, y conmutar al modo “Marcado”. De esta forma se mostrarán en color las alteraciones encontradas.

Mediante el regulador para “Detección de defecto” y “Tamaño del defecto” se puede corregir la configuración encontrada automáticamente. ¡La “Intensidad” se debería dejar a “100”!

A continuación, reducir las alteraciones reconocidas erróneamente en las imágenes con muchos detalles, (valor < 100). Comprobar el éxito de la configuración seleccionando otras partes de la imagen y conmutando entre los modos de presentación. Si es necesario corregir alteraciones o arañazos en sólo partes de la imagen, entonces utilice la función máscara. Mediante “OK” se toman los parámetros configurados y se cierra el cuadro de diálogo.

En su lugar, en algunos escáneres se puede usar „DIGITAL ICE technologies™”. Esta trabaja exclusivamente con el hardware del escáner y permite la eliminación totalmente automática de polvo y arañazos del archivo de la imagen. En algunos escáneres se pueden usar dos niveles de intensidad.



17. Digitalización

Para iniciar la digitalización o la edición de la imagen, haga clic sobre el botón "Digit." o "Editar" y se iniciará la digitalización al programa de tratamiento de imágenes.



Manteniendo pulsada la tecla „Ctrl“ (Windows: botón derecho del ratón) se abre un cuadro de diálogo, en el que se puede determinar el formato de archivo. En *SilverFast DCSE* también se puede establecer aquí el lugar de almacenamiento.

18. Restaurar / Restaurar todo

Para deshacer las correcciones dentro del marco de digitalización activo, haga clic sobre el botón "Restau." del cuadro de diálogo de *SilverFast*.



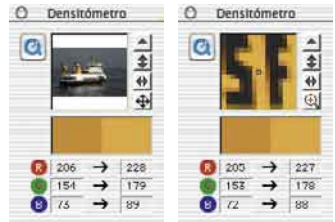
Para deshacer todas las correcciones dentro de *SilverFast*, pulse la tecla "Mayúsculas" y haga clic sobre el botón "Restau.todo" del cuadro de diálogo de *SilverFast*.

19. Densitómetro

En el densitómetro se especifica la orientación de salida de la imagen y se presenta en miniatura el marco de digitalización actual.

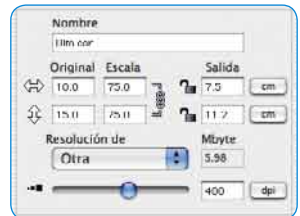
Mediante el botón "Lupa píxel/Vista general" se mostrará aumentado el contenido del cuadrado, siguiendo donde esté el puntero del ratón.

La parte inferior permite controlar el valor de los colores. A la izquierda se muestran los colores "Antes" y a la derecha los colores "Después", junto con sus valores.



20. Impresión directa desde la ventana de previsualización

En es posible imprimir directamente el contenido del marco de imagen actual de la ventana de previsualización. El tamaño de la imagen impresa se puede especificar en el cuadro de diálogo de escalado en el panel "Marco".



21. El panel “General”

En *SilverFast SE* se muestra en “Dispositivo” el sistema de bus del escáner.

Mediante “Modo de trabajo” se puede establecer a dónde irá la imagen después de ser digitalizada. Con “Normal”, se abrirá en el programa de tratamiento de imágenes. Con “Normal archivo” se guardará directamente en un archivo. Con “Pos./Neg.” se conmuta del modo positivo al negativo. Aquí estará disponible para optimizar las películas de negativos, *SilverFastNegaFix*.



Preferencias (Opciones...)*

Por favor, antes de empezar a trabajar con el escáner, configure en el cuadro de diálogo “Opción” las preferencias importantes. Los valores establecidos se aplicarán automáticamente a la próxima digitalización.



* **Atención:** Los cuadros de diálogo “Preferencias”, varían de escáner a escáner, y algunas funciones sólo están disponibles en determinados escáneres o en determinados programas de tratamiento de imágenes.

En el capítulo sólo se tratarán brevemente las preferencias más importantes. Una introducción completa a todas las funciones la encontrará en el manual general de *SilverFast*.

Preferencias generales

- **Parámetros de opción:** Guarda (y carga posteriormente), como un conjunto todos los ajustes realizados en el cuadro de diálogo “Opciones...”.
- **Gradación Gamma:** Ajusta el brillo general de la imagen en los tonos medios y en las sombras. En general, se recomienda un valor gamma de 1,6 – 1,8. Para el modo transparente, el valor gamma es normalmente mayor (1,8 – 2,0) que para el opaco.
- **Abrir *SilverFast* tras digitalizar*:** Normalmente, *SilverFast* (al ser un módulo adicional de Photoshop) se cierra después de realizarse la digitalización, y tiene que ser abierto de nuevo para realizar la siguiente digitalización.



- **Mostrar imagen tras digit.* / Iniciar el visualizador de imagen****: Si se ha marcado esta opción, entonces tras el procesamiento de una imagen, y si está activado el modo “Normal (Archivo)” o “En serie (Archivo)”, el archivo se abrirá con el “Finder” y se mostrará por ejemplo, en Macintosh OSX, en la aplicación de previsualización.
- **Corrección en tiempo real**: Cuando se trabaje con ordenadores más antiguos y lentos, aquí se puede desactivar la corrección en tiempo real, que normalmente está activa.

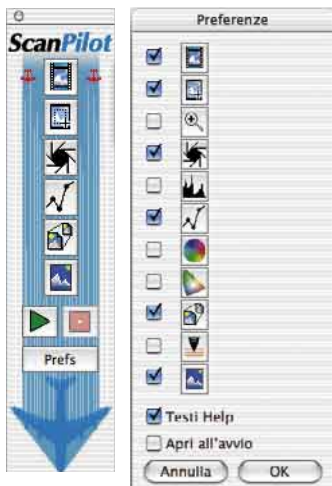
Preferencias “Especiales”

- **Semitonos***: Algoritmo de generación de tramas para la digitalización, en Blanco/Negro (1 bit), de imágenes de semitonos.
- **Filtro (color ciego)*/****: Selección del color que el escáner debe leer al realizar digitalizaciones monocromas (Blanco/Negro (1 bit) o escala de grises). Se puede* seleccionar como color ciego: el blanco, rojo, verde o azul.
- **Previsualización monocroma**: En caso de realizar digitalizaciones en blanco y negro o en escala de grises, seleccionando esta opción, se puede acelerar considerablemente la previsualización (en “Filtro” se tiene que seleccionar verde, o cualquier color excepto el blanco).
- **Previsualización rápida***: Modo de previsualización más rápido, pero de menor calidad.
- **Digitalización rápida***: Para digitalizaciones de calidad reducida.
- **Límite de pendiente gamma***: Si aparece un fuerte ruido en las zonas de sombras, entonces se puede activar. Con ello se reduce la pendiente de la curva gamma, que es especialmente fuerte en las sombras, y se limita a una función casi lineal.



ScanPilot®

La prima volta che aprite il *SilverFast* sarete accolti dallo *ScanPilot*. Premendo il comando Start (Avvio) lo *ScanPilot* vi mostrerà le operazioni necessarie nella corretta sequenza. Qui trovate in successione Prescansione, Taglio Immagine, (vi viene chiesto, cioè, di stabilire quale parte dell'immagine volete scansionare) Auto-Regolazione, Scansione Finale. Dopo queste operazioni l'immagine viene scansionata con rapporto 1:1. Potete interrompere la progressione quando volete premendo il comando Stop ed usando poi manualmente gli strumenti di *SilverFast*.



Prefs Premendo il comando Prefs, potete incrementare l'elenco degli strumenti da usare con lo *ScanPilot*. Cliccate sulle caselle lo strumento desiderato. Lo *ScanPilot* mostrerà qual'è il momento opportuno per usare quello strumento, mettendolo nel corretto ordine di successione. Troverete la descrizione dei singoli strumenti nel Manuale Apprendimento Rapido e nel Manuale Completo sul CD.



Aiuti e suggerimenti in *SilverFast*

Quando si porta il cursore del mouse in corrispondenza di una icona di selezione attiva, di una finestra, di un pulsante oppure di un menu di *SilverFast*, un breve testo di illustrazione della funzione eseguita dal comando viene visualizzata nella barra di stato (inferiore) della finestra di prescan.

Tramite il pulsante „Punto interrogativo“ integrato in *SilverFast* vengono visualizzati con un click del mouse i files di supporto (PDF Acrobat Reader). Cliccando sul pulsante „Q“ vengono avviati brevi filmati „QuickTime“.

Informazioni esaurienti su tutte le funzionalità di *SilverFast* si trovano nel manuale della versione completa, contenuto anch'esso (in formato PDF) nel presente CD.

Recentemente sul nostro sito web

<http://www.silverfast.com/overview/it.html>

accanto a ulteriori utili informazioni su *SilverFast*, sono stati messi a disposizione del visitatore anche alcuni filmati in formato QuickTime (altri sono in preparazione) che dimostrano le funzionalità del programma.

Quickstart

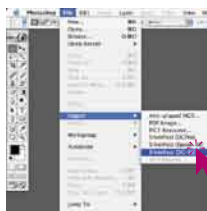
1. Avvio di SilverFast SE

Avvio tramite Photoshop: Si avvia Photoshop e si apre il menu «Documento» (menu «File» su Windows). Al sottomenu «Importa» si sceglie la voce «SilverFast ...».



Come avviare SilverFast con SFLauncher: L'applicazione SFLauncher viene avviata semplicemente per doppio click.

Sotto «Plugins» si sceglie la versione di SilverFast che si desidera avviare e si clicchi su «Avvia». La versione di SilverFast selezionata in precedenza verrà così avviata nel modo solito.



2. Registrazione e serializzazione

La finestra principale di dialogo si presenta con la finestra di personalizzazione, dove inserirete il vostro nome, cognome, quello dell'azienda ed il numero di serie. In esso saranno contenuti i soli caratteri numerici da 2 a 9 (quindi senza „uno“ e senza „zero“) e tutte le lettere da A a Z con esclusione di „i“ e „O“. Dopo aver inserito il numero di serie, si clicchi su „Registr. di SilverFast“.

Si prega di registrare subito la propria versione di SilverFast. Solo così è possibile usufruire del servizio di support ed avere accesso agli aggiornamenti online più attuali.

Il dialogo di registrazione si apre cliccando sul pulsante „i“ e poi su „Registra“.



Registrazione



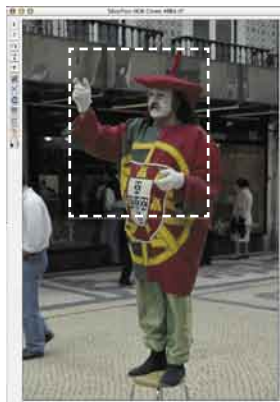
3. «Prescan»

Se usate SilverFast SE insieme con uno scanner, cliccate su «Prescan», per avviare la scansione di anteprima. Regolate poi il Taglio trascinando gli elementi di selezione traggati sull'immagine secondo le vostre esigenze. Assicuratevi che le righe di taglio siano dentro l'immagine e non includano aree bianche o nere della prescansione che non facciano parte dell'immagine effettiva.

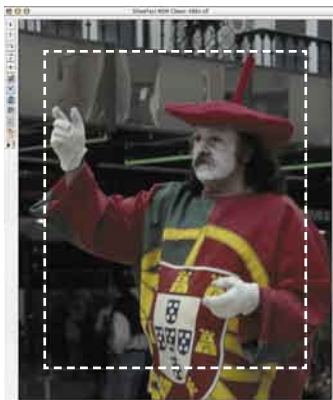


4. Zoom dell'immagine nella finestra di prescan

Per effettuare velocemente uno zoom nella finestra di prescan, tracciate una cornice sull'immagine e cliccate sull'icona della lente nella tavola degli strumenti:



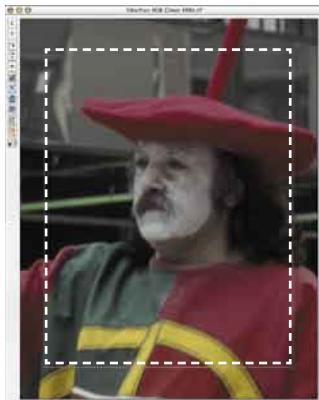
Ha subito luogo uno zoom nella finestra di prescan. Per tornare al prescan precedente cliccate nuovamente sulla lente. La lente serve cioè come un commutatore, una sorta di interruttore di verifica.



Se si desidera effettuare ulteriori zoom nell'immagine già ingrandita, allora non serve cliccare sulla lente, dato che in questo modo si torna alla rappresentazione dell'immagine non ingrandita.

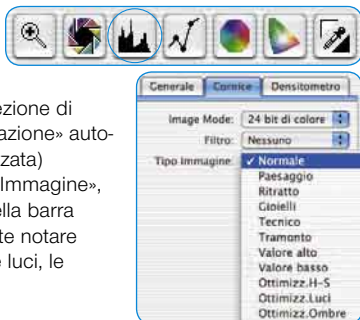


Ulteriori ingrandimenti sono tuttavia realizzabili in modo semplice: si portino i contorni della cornice attorno al particolare da ingrandire e si clicchi sul pulsante di prescan.



5. Tipo Immagine / Auto-Regolazione

Sotto «Tipo Immagine» effettuate la scelta appropriata per configurare la «Auto-Regolazione», in modo che il controllo automatico dell'immagine sappia come ottimizzare l'immagine stessa. Immediatamente dopo la selezione di «Tipo Immagine», viene applicata la «Auto-Regolazione» automatica (Osservate come l'immagine verrà ottimizzata) Se non cambiate la selezione effettuata di «Tipo Immagine», potete premere il comando Auto-Regolazione nella barra degli strumenti per ottimizzare l'immagine. Potrete notare come la funzione regola automaticamente le alte luci, le ombre ed i mezzi toni.



6. Istogramma

Nell'istogramma è possibile correggere, per trascinamento con il mouse dei piccoli triangoli-cursori in prossimità del grafico o delle barre di indicazione, il punto di bianco, i toni medi e il punto di nero.

I valori corrispondenti a questi parametri si possono leggere nei campi numerici al di sotto dell'istogramma e accanto alle barre di indicazione.

Con il pulsante a sinistra della casella per i toni medi si può commutare tra la rappresentazione in scala logaritmica e quella lineare («L» = scala logaritmica, «N» = scala lineare). Per manipolare i valori dei parametri di luce e di ombra, gli utenti esperti potranno fare uso dei campi numerici e dei cursori «Min» e «Max».

Colori di sfondo, eventualmente diffusi nell'immagine, possono essere corretti facendo uso del cursore che si trova nella parte inferiore della finestra di dialogo.

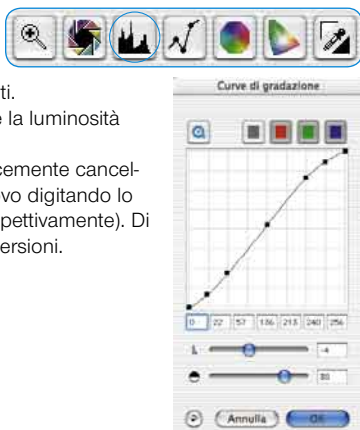


7. Correzione Luminosità

Se l'immagine vi sembra troppo luminosa o troppo scura potete aprire la finestra della «Gradation» (Gamma tonale) dalla barra strumenti.

Utilizzate il cursore dei mezzi toni per correggere la luminosità generale dell'immagine

Qualsiasi correzione facciate può essere semplicemente cancellata digitando «Command-Z» e richiamato di nuovo digitando lo stesso comando («Ctrl-Z» su un PC Windows, rispettivamente). Di fatto si può andare avanti ed indietro tra le due versioni.



8. Correzione globale

In questo dialogo si può cambiare completamente l'intera atmosfera cromatica di una immagine.

Attraverso un click sul cerchio dei colori oppure per trascinamento all'interno di esso, il colore caratteristico dell'immagine scannerizzata viene spostato verso il colore della zona sulla quale si clicca. L'intensità della modificazione si può impostare attraverso un cursore a tre passi.

Con il grado massimo vengono apportate modificazioni notevoli del colore.



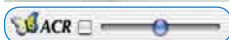
9. Correzione selettiva dei colori

In questa finestra di dialogo è possibile modificare i colori singolarmente ed in modo indipendente dagli altri colori. Si apre il dialogo di correzione selettiva dei colori dalla barra degli strumenti e si clicca, sull'immagine, in una zona colorata del colore che si intende manipolare.

SilverFast riconosce di quale colore si tratta ed attiva il canale corrispondente nella finestra di dialogo. Quale dei canali è attivato, si può riconoscere dallo spessore del contorno del campo di colore.



Con il cursore «ACR» si può aumentare o ridurre il valore di saturazione del colore di un'immagine. Questa operazione è consentita quando si è in precedenza attivata la casella di opzione ACR.

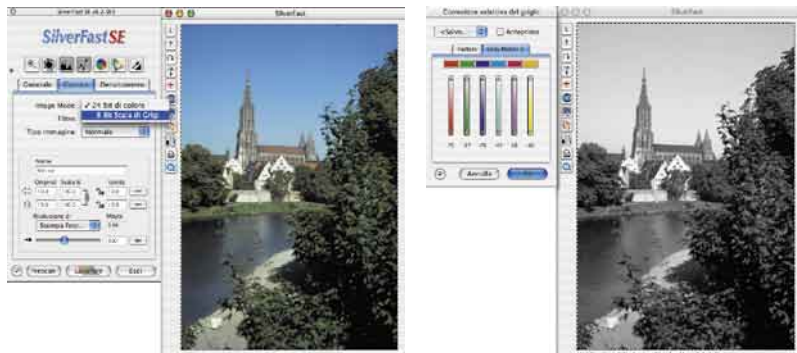


10. Conversione selettiva da colore a scala di grigi (SC2G)

SC2G rende possibile la conversione diretta di colori primari e secondari in toni di grigio. Sotto «Modalità immagine» si deve innanzitutto commutare dalla modalità a colori ad una delle modalità a scala di grigio consentite. In queste condizioni, cliccando sul pulsante «Correzione selettiva», verrà aperta la finestra di dialogo SC2G.

Un click del mouse su una zona dell'immagine il cui tono di grigio finale è ancora da correggere, mette SC2G in condizione di riconoscere automaticamente il colore in questione: esso verrà segnalato da un triangolino al di sopra del canale cromatico corrispondente.

A questo punto la tonalità del grigio in uscita può essere modificata cliccando sui triangolini di scorrimento che si trovano agli estremi del canale: il triangolino in alto aumenta la chiarezza del grigio, mentre quello in basso la riduce.



11. Pipetta di neutralizzazione (MidPip)

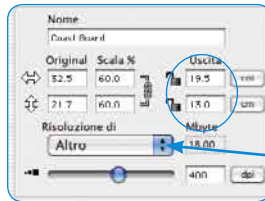
MidPip (Advanced Colour Cast Removal) rende possibile una comoda rimozione di colori diffusi, quali sono p.e. quelli originati da situazioni di luce mista.



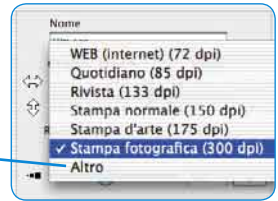
Se si desidera fissare un punto neutro, si clicchi sulla pipetta. Il cursore del mouse assume la forma della pipetta sinchè non si clicca nuovamente sull'icona della pipetta oppure non viene fissato un punto neutro.

12. Dimensione Immagine

Impostate la dimensione della vostra immagine, sia come misure di uscita che la lineatura del retino.



Impostazione delle misure di uscita

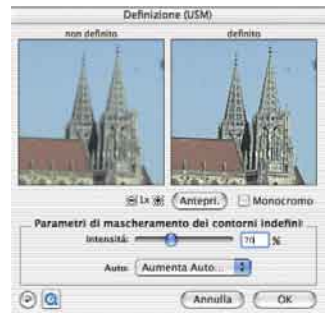
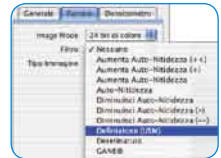


Impostazione della lineatura di stampa

13. Regolazione Maschera di Contrasto

Selezionate da «Filtri / Maschera di contrasto» per definire il dettaglio dell'immagine. Dal momento che il dettaglio é legato all'ingrandimento dell'immagine ed alla risoluzione, assicuratevi di aver impostato le misure di uscita e di lineatura prima di impostare la Maschera di Contrasto.

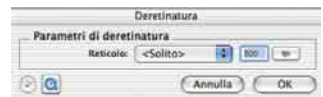
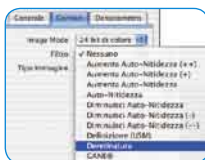
Per visualizzare il dettaglio della scansione finale, cliccate su «Prescan» e cliccate sull'area di vostro interesse nell'immagine. SilverFast fa in modo che lo scanner vada a leggere la porzione d'immagine selezionata per valutare l'effetto dell'applicazione della maschera di contrasto. Potete cambiare tutti i parametri di questa funzione e vederne gli effetti in tempo reale.



14. Deretinatura nella scansione di documenti stampati

Per scannerizzare immagini stampate con procedure di offset (per esempio da illustrazioni), lo scan deve essere «deretinato». Per fare questo si scelga, sotto «Filtro» la funzione «Deretinatura».

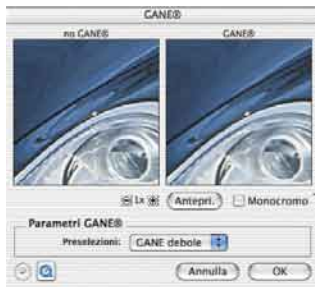
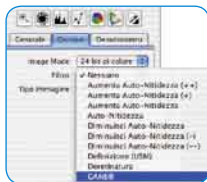
Nella finestra che si apre, si imposti il «passo di griglia» del vostro originale: questo si può fare manualmente, inserendo dei numeri, oppure scegliendo tra valori preimpostati che compaiono nel menu.



15. Eliminazione di granularità e disturbi casuali (GANE)

La eliminazione della struttura granulare o dei disturbi casuali da rumore può venire controllata in un confronto tra le immagini «prima / dopo» che consente una valutazione molto precisa dei risultati.

L'efficienza del filtro GANE può essere impostata facilmente tramite un apposito dialogo con preimpostazioni modificabili da parte dell'utente.



16. Eliminazione di polvere e irregolarità della superficie (SilverFastSRD)

Dopo l'avvio di *SilverFast SRD*, per mettere in evidenza tutti gli effetti di disturbo che si manifestano nella riproduzione dell'immagine, si deve avviare tramite «Prescan» una nuova scansione di anteprima alla risoluzione finale desiderata.

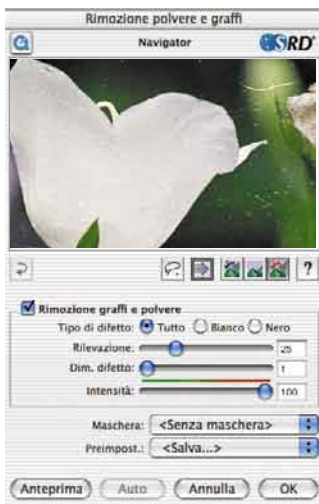
Con il pulsante «Auto» *SilverFast* ricerca le preimpostazioni proprie del programma: i parametri trovati si possono successivamente ottimizzare manualmente.

Innanzitutto si deve selezionare «Tipo di difetto» e commutare nella modalità «Marcato». Con queste impostazioni i difetti e gli elementi di disturbo trovati verranno segnalati da una marcatura a colore. I cursori «Riconoscimento difetto» e «Dimensione difetto» permettono di precisare ulteriormente la situazione riconosciuta automaticamente dal programma. L'impostazione per la «Intensità» dovrebbe però essere dappriincipio lasciata al valore «100»!

In seguito, specialmente in immagini ricche di dettagli, sono da ridurre di intensità (a un valore inferiore a 100) le irregolarità impropriamente riconosciute dal programma. Si controlli inoltre l'esito delle impostazioni attraverso la scelta delle altre porzioni di immagine nella finestra di navigazione e la commutazione tra le diverse modalità di riconoscimento.

Attraverso il pulsante «OK» le impostazioni effettuate vengono applicate e la finestra di dialogo viene chiusa.

Con alcuni modelli di scanner è invece possibile utilizzare „DIGITAL ICE technologies™“. Questa funzione agisce esclusivamente tramite lo hardware dello scanner e rende possibile una rimozione completamente automatica dei difetti dovuti a polvere o graffi dai files delle immagini. A seconda dello scanner questa funzione può consentire l'impostazione di due intensità d'azione.



17. Scansione

Per avviare la scansione oppure la elaborazione dell'immagine, si clicchi sul pulsante «Scan» oppure sul pulsante «Modifica».

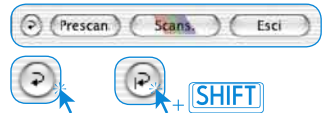


Tenendo premuto il tasto «Ctrl» (Windows: pulsante destro del mouse) viene aperto un dialogo nel quale è possibile stabilire il formato del file. In *SilverFast DCSE* si può qui decidere dove salvare il file.

18. Reset / Reset generale

Per annullare tutte le correzioni effettuate sulla cornice di scansione attiva, si clicchi sul pulsante «Reset» nella finestra di dialogo di *SilverFast*.

Per annullare tutte le correzioni effettuate in *SilverFast*, si prema il tasto «Shift» e si clicchi sul pulsante «Reset all» nella finestra di dialogo di *SilverFast*.

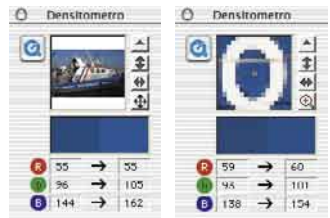


19. Densitometro

Nel Densitometro viene fissata l'orientazione finale dell'immagine e la cornice di scansione attuale viene riprodotta in miniatura.

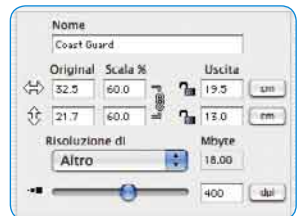
Con il pulsante di commutazione «Lente-pixel / Panoramica» viene ingrandito il contenuto del piccolo quadretto al di fuori della mano del cursore del mouse.

La parte inferiore del dialogo serve a controllare i valori cromatici. A sinistra vengono riportati i valori «prima» e a destra quelli ottenuti modificandoli.



20. Stampa diretta dalla finestra di anteprima

È anche possibile passare il contenuto della cornice di scan attuale direttamente ad una stampante collegata. Le dimensioni di stampa dell'immagine, possono essere fissate nel dialogo di scala alla tavola «Cornice».



21. La scheda di dialogo «Generale»

In *SilverFast SE* sotto «Dispositivo» viene segnalato il tipo di bussystem dello scanner.

Con «Modalità di lavoro» si decide dove va a finire l'immagine una volta che si sia conclusa la elaborazione. Con «Normale» essa viene caricata nel programma di elaborazione immagini, con «Normale file» essa viene salvata direttamente su file.

Sotto «Pos. / Neg.» si commuta la modalità di lavoro da positivo a negativo e viceversa. Nella modalità negativo sarà inoltre disponibile *SilverFast NegaFix* per la ottimizzazione di pellicole in negativo.



Impostazioni (Opzioni...)*

Prima di cominciare con lo scanning effettuate sotto «Opzioni» alcune importanti impostazioni. Queste impostazioni, a loro volta, valgono automaticamente per una nuova cornice di scan.

Opzioni...

***Attenzione!** I dialoghi di preimpostazione variano a seconda dello scanner, e alcune funzioni sono possibili solo con determinati scanner o con determinati programmi di elaborazione di immagini.

In seguito vengono brevemente descritte le preimpostazioni più importanti. Una introduzione dettagliata a tutte le funzioni si trova nel manuale generale di *SilverFast*.

Preimpostazioni «generali»

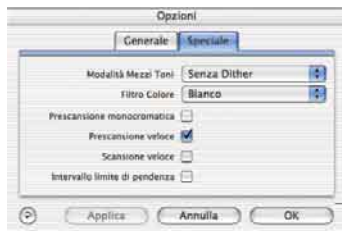
- **Parametro opzioni:** Consente di salvare (e di ricaricare) tutte assieme le impostazioni effettuate nell'intero dialogo «Opzioni...».
- **Gamma delle gradazioni:** Qui viene stabilita la luminosità generale per i toni medi e per le ombre. Spesso viene usata una gamma di scan da 1,6-1,8. Per le trasparenze la gamma comprende valori più alti (1,8-2,0) che per le immagini riflettenti.
- **Riapri *SilverFast* dopo uno scan*:** Normalmente *SilverFast* (usato come Plugin di Photoshop) viene chiuso dopo uno scanning e deve essere avviato nuovamente per lo scanning successivo.



- **Mostro immagine dopo la scan***: Quando si sceglie questa opzione e si lavora in modalità «Normale (file)» o «In serie (file)», l'immagine appena elaborata viene aperta dal «Finder» e, p.e. in Machintosh OSX, visualizzata nell'applicazione di preview.
- **Correzione in tempo reale**: La correzione in tempo reale, che è normalmente attiva per preimpostazione, può qui venire disattivata quando si lavori con computers «vecchi» o comunque poco veloci.

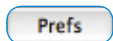
Preimpostazioni «speciali»

- **Reticolo a strisce***: Formazione del reticolo in una riproduzione a linee.
- **Filtro (Colore neutro)***: Il colore che lo scanner deve rilevare il un campionamento monocromatico (striscia o scala di grigi). Come colore neutro possibile* scegliere tra il bianco, il rosso, il verde e il blu.
- **Prescan Monocromatico***: Se la scansione viene effettuata solo nella modalità a strisce o a scale di grigio, attraverso questa opzione si può accelerare il prescan.
- **Prescan accelerato***: Modalità accelerata di prescan di qualità inferiore.
- **Scan accelerato***: Per lo scanning finale di qualità inferiore.
- **Limita pendenza della curva di gamma***: Può essere impostato quando sono evidenti forti effetti di disturbo nelle zone di ombra. La pendenza della curva di gamma, particolarmente accentuata nelle zone di ombra, viene ridotta sinchè la curva assume un'andamento quasi lineare.



ScanPilot®

Na primeira iniciação do *SilverFast* você é cumprimentado pelo *ScanPilot*. Ao apertar o botão Iniciar, o *ScanPilot* assume as etapas preestabelecidos na barra de botões. Neste exemplo elas são: Predigitalização, Seleção do quadro (você pode definir a área a ser digitalizada) e Concluir. Após estas etapas o modelo está digitalizado na escala 1:1. Você pode interromper este processo a qualquer momento através do botão Parar e interferir manualmente, utilizando você mesmo as ferramentas de *SilverFast*.



Apertando o botão **Prefs**, a lista de ferramentas que devem ser usadas ou disponibilizadas pelo *ScanPilot*, aparece e pode ser modificada com cliques nas caixas de verificação. O *ScanPilot* mostra a melhor (profissional) seqüência para as ferramentas. Uma descrição detalhada das ferramentas se encontra mais adiante neste manual e no manual contido no CD.



Inicia o *ScanPilot*



Pára o *ScanPilot*

Ajuda em *SilverFast*

Sempre que o ponteiro do mouse é posicionado sobre uma área ativa (janela, botão, menu de *SilverFast*), um breve texto de ajuda aparece na linha inferior da janela de pré-digitalização.

Ao clicar nos botões com ponto de interrogação de *SilverFast*, chega-se aos arquivos de ajuda (Acrobat PDF). Com um clique no botão „Q“, breves filmes „QuickTime“ são iniciados.

Informações detalhadas sobre todas as funções de *SilverFast* constam no manual (da versão plena) que está junto a este CD como arquivo Acrobat Reader PDF.

Outras informações úteis ou atualíssimas referentes a *SilverFast*, você acha na nossa homepage em:

<http://www.silverfast.com/overview/pt.html>

Aqui você acha, também, todos os filmes de treinamento no formato QuickTime até agora criados.

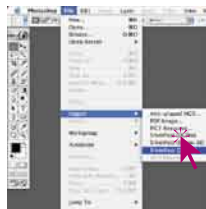
Iniciação rápida

1. Iniciar *SilverFast SE*

Inicialização através do Photoshop: Inicie o Photoshop, abra o menu "Arquivo" e, através de "Importar", selecione o seu scanner "SilverFast...".



Iniciar *SilverFast* sob *SFLauncher*: A *SFLauncher* é iniciada com um clique duplo. Selecione, em "Plugins", a versão de *SilverFast* a ser aberta e clique em "Start". *SilverFast* inicia normalmente.



2. Serialização e registro

A caixa de diálogo de serialização aparece na primeira chamada de *SilverFast*. Insira seu nome, sobrenome, nome da empresa e o número de série. Neste caso, algarismos de 2 a 9 (sem um e zero) e todas as letras de A a Z exceto "I" e "O" serão usados. Em seguida à entrada de todos os dados, clique em „Librarer *SilverFast*".



Por favor, registre agora sua versão de *SilverFast*. Só assim, você terá suporte e acesso às atualizações on-line.

Com um clique no botão „i" e, em seguida, em „Registrar", o diálogo de registro se abre.



Registrar



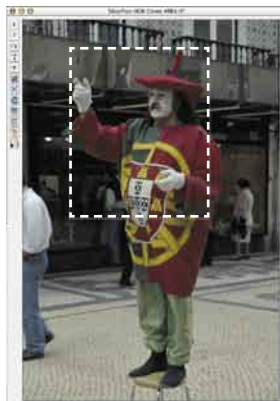
3. "Predigit."

Se você estiver utilizando *SilverFast SE* em conjunto com um Scanner, clique no botão "Predigit." para iniciar a predigitalização. Marque com o contorno de seleção a área que interessa. Certifique-se que o retângulo selecionado se situa totalmente dentro do modelo, de modo que não contenha áreas pretas ou brancas da janela de predigitalização. ha áreas pretas ou brancas da janela de predigitalização.

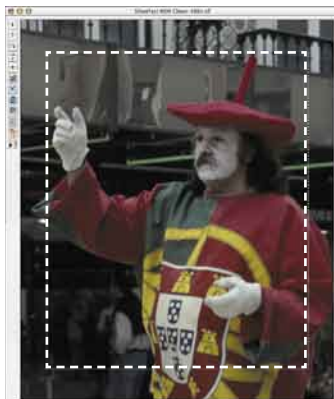


4. Ampliar uma imagem na janela de pré-digitalização

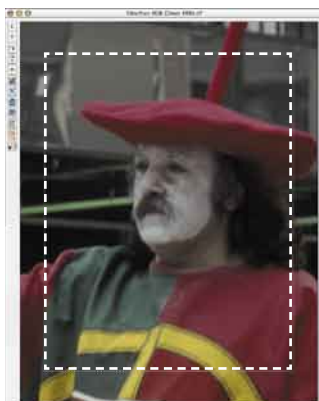
Para ampliar um pormenor na janela de pré-digitalização, aplique uma borda de seleção para o local da imagem e clique sobre a lupa.



Será gerada uma ampliação rápida na janela de pré-digitalização. Para voltar para a pré-digitalização, clique novamente sobre a lupa. Para ampliar uma parte menor da imagem, basta arrastar uma borda pequena ao redor do detalhe a ser ampliado. A borda sempre fica a uma pequena distância dos lados da janela de digitalização. Isto foi feito para que a seleção do quadro possa ser corrigida posteriormente.



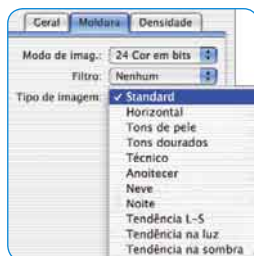
Pode-se voltar à pré-visualização normal da prévisualização ampliada, clicando sobre a ferramenta de ampliação. Um novo clique sobre a ferramenta lupa fará voltar à pré-visualização ampliada.



5. Tipo de imagem / Auto-ajuste

Selecione em “Tipo de imagem” a opção correspondente para que o Auto-ajuste saiba como ele deve otimizar o modelo. O Auto-ajuste entra em ação assim que o tipo de imagem está selecionado. Observe a otimização da imagem. Sob “Personalizar” você tem a possibilidade de criar ajustes próprias.

Se você não mudou a seleção de “Tipo de imagem” você pode simplesmente clicar no símbolo do obturador na barra de ferramentas para otimizar a imagem. Observe como luzes, tons médios e sombras são corrigidos.



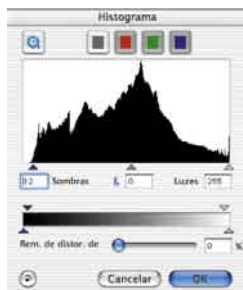
6. Histograma

No histograma, o ponto branco, os meios-tons e o ponto preto podem ser corrigidos, arrastando-se com o mouse os pequenos triângulos ajustáveis ou as barras móveis.

Os respectivos valores são visíveis nos campos numéricos abaixo deles e nas cifras ao lado das barras móveis.

O botão à esquerda do campo de entrada de meios-tons permite comutar entre L (valores logarítmicos) e N (valores lineares).

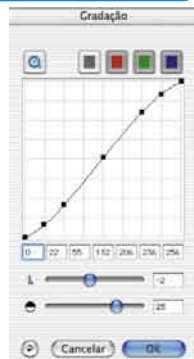
Também a “compressão do espaço de cor” é livremente ajustável através dos campos de entrada e os triângulos móveis. Tendências de cor eventualmente presentes podem ser influenciadas por meio do regulador deslizante situado embaixo.



7. Correção de luminosidade

Se o seu modelo parece escuro ou claro demais, abra o diálogo de gradação da barra de ferramentas. Utilize o regulador deslizante dos médios para uma cor-reção geral da luminosidade do modelo.

Cada correção efetuada pode ser facilmente desfeita, digitando “Command-Z”, ou refeita, digitando novamente “Command-Z” (“Ctrl-Z” no Windows-PC). Você pode alternar entre estas duas versões.



8. Correção global de cor

Neste diálogo pode-se alterar a tendência geral de cor do modelo.

Clicando ou clicando e arrastando dentro da rosa cromática, a característica de cor do modelo é alterada de acordo com a área clicada. No regulador deslizante de três graduações, a intensidade das modificações pode ser ajustada. A posição inferior resulta em alterações pequenas enquanto a posição superior provoca alterações grandes.



9. Correção seletiva de cor

Neste diálogo pode-se alterar a tendência geral de cor do modelo.

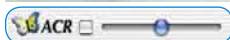
Clicando ou clicando e arrastando dentro da rosa cromática, a característica de cor do modelo é alterada de acordo com a área clicada.

No regulador deslizante de três graduações, a intensidade das modificações pode ser ajustada.

A posição inferior resulta em alterações pequenas enquanto a posição superior provoca alterações grandes.



Com o controle deslizante "ACR", a saturação da imagem pode ser aumentada ou diminuída. Antes, porém, a caixa de marcação deve ser ativada



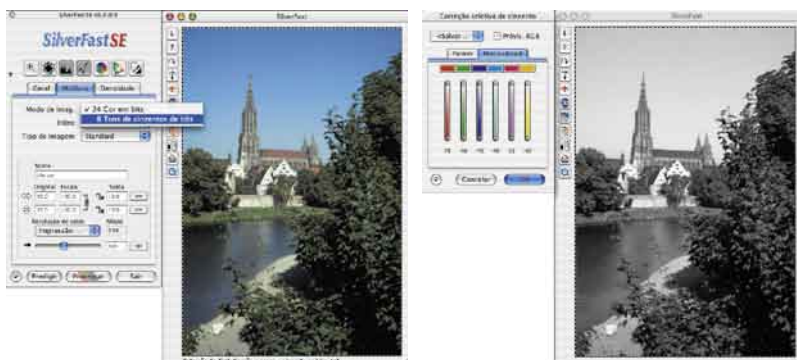
10. Conversão seletiva de cor para cinzento (SC2G)

A SC2G serve para a conversão direta de cores primárias e secundárias em tons de cinzento.

Em “Modo de imagem”, deve ser mudado do modo colorido para um modo cinzento. Com um clique no botão “Correção seletiva de cor”, abre-se o diálogo SC2G.

Um clique de mouse numa área cujo tom ainda está para ser adaptado faz a SC2G reconhecer a cor de origem. Acima do respectivo canal de cor aparece, para maior clareza, uma marca em forma de triângulo.

Para corrigir, o mouse é mantido pressionado, no referido canal, sobre os pequenos triângulos apontando para cima ou para baixo. Com o triângulo superior, a luminosidade aumenta, com o triângulo inferior, ela diminui.



11. Pipeta de neutralização (MidPip)

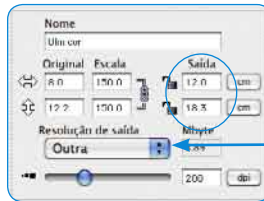
MidPip (Advanced Colour Cast Removal) permite a eliminação conveniente de tendências de cor que resultam, por exemplo, de situações de iluminação mista.



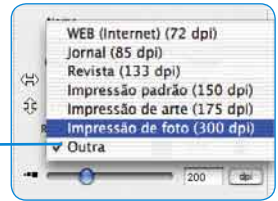
Para colocar um ponto neutro, clique na pipeta. A pipeta permanece como cursor de mouse até que a pipeta é clicada novamente ou um ponto neutro é colocado.

12. Dimensionamento da imagem

Coloque as dimensões desejadas para sua imagem como formato de saída e resolução de saída.



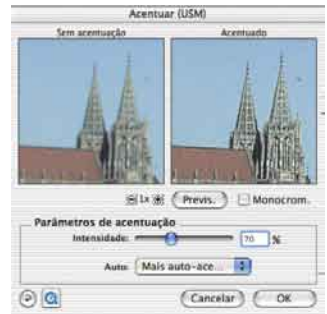
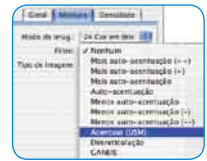
Ajuste do tamanho de saída



Ajuste da reticulação de impressão

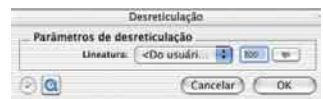
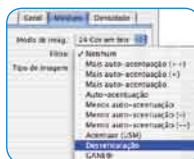
13. Acentuação (USM)

Em "Filtro" selecione "USM" (Unsharp Masking = mascaramento de desfocagem) para definir a nitidez digital da imagem. A nitidez final do seu escaneamento depende da resolução e da ampliação. Por isso certifique-se de ter colocado os parâmetros de saída corretos antes da definição dos parâmetros de acentuação. Para visualizar a nitidez do seu digitalizado, clique no diálogo "Acentuação (USM)" em "Predigitalização" e clique sobre a imagem predigitalizada no lugar a ser analisado. Você pode mudar os parâmetros da Mascara de desfocagem e visualizar o efeito imediatamente.



14. Desreticulação de digitalizações de modelos impressos

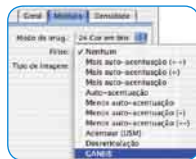
Para digitalizar, por exemplo, imagens impressas pelo processo Offset, as digitalizações precisam ser "desreticuladas". Selecione para isso em "Filtros" a função "Desreticular". Na janela que se abre, ajuste o tamanho de reticula do seu modelo: Manual por inserção de números ou simplesmente através do menu com os preajustes.



15. Supressão de grão e ruído (GANE)

A redução da estrutura de granulação ou do ruído é controlável através de uma pré-visualização “antes” e “depois” e permite uma avaliação segura do resultado de saída.

A intensidade do filtro GANE é facilmente controlável pelo usuário através de um menu com predefinições. Para o ajuste fino, controles deslizantes podem ser utilizados no modo “Peritos”.



16. Remoção de poeira e arranhões (SilverFastSRD)

Depois de iniciar *SilverFastSRD*, através de “Predigit”, uma nova pré-digitalização com a resolução de saída ajustada deve ser iniciada, para visualização de todas as interferências. Através do botão “Auto”, *SilverFast* é instruído a localizar predefinições próprias. Em seguida, estas predefinições podem ser otimizadas manualmente. Primeiro deve ser selecionado o “Tipo de defeito” e ativado o modo “Marcado”. Assim, as interferências achadas são marcadas com uma cor.

Com os controles para “Reconhecimento de defeito” e “Tamanho de defeito”, os ajustes achados pela função automática podem ser corrigidos. O valor para a “Intensidade” deve ser deixado, inicialmente, em 100!

Depois, em imagens ricas em detalhes, devem ser reduzidas as “interferências” erroneamente interpretadas como tais com o controle “Intensidade” (valor < 100). Selecionando os outros detalhes de imagem na janela do navegador e trocando entre os modos de exibição, verifica-se o efeito dos ajustes. Se defeitos maiores individuais ou arranhões em áreas isoladas da imagem devem ser corrigidos, a função de máscara deve ser utilizada. Com “OK”, os parâmetros ajustados são adotados e a janela de diálogo fechada.

Em alguns scanners pode ser usado, em vez disso, a „DIGITAL ICE technologies™“. Ela trabalha exclusivamente através do hardware do scanner e permite a eliminação totalmente automática de poeira e arranhões dos arquivos de imagem. Em muitos scanners, dois níveis de intensidade podem ser utilizados.



Em alguns scanners pode ser usado, em vez disso, a „DIGITAL ICE technologies™“. Ela trabalha exclusivamente através do hardware do scanner e permite a eliminação totalmente automática de poeira e arranhões dos arquivos de imagem. Em muitos scanners, dois níveis de intensidade podem ser utilizados.



17. Digitalizar

Para iniciar a digitalização ou a otimização de imagem, dê um clique no botão "Digit.". A digitalização para o seu programa de processamento de imagem é iniciada.

As informações para mais opções podem ser encontradas no manual *SilverFast* (PDF).



18. Restaurar / Restaurar tudo

Para desfazer todas as correções dentro do quadro ativo, clique no botão "Restaurar" na janela de diálogo de *SilverFast*.

Para desfazer todas as correções dentro de *SilverFast*, aperte a tecla "Shift" e clique no botão "Restaurar tudo" na janela de diálogo de *SilverFast*.



19. Densitômetro

No densitômetro, a orientação de saída da imagem é definida e o quadro de digitalização atual é mostrado como miniatura.

Através do botão de comutação "Lupa de pixels/Orientação", o conteúdo do pequeno quadrado na mão (ponteiro do mouse) é mostrado com ampliação.

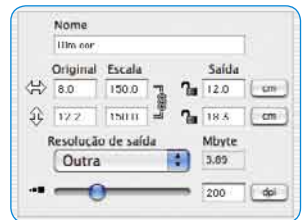
A parte inferior serve para o controle dos valores de cor. À esquerda, são mostradas as cores e seus valores "antes" e, à direita, "depois".



20. Imprimir diretamente da janela de pré-visualização

É possível enviar o conteúdo do quadro atual na janela de pré-visualização diretamente para uma impressora conectada.

O tamanho de impressão desejado pode ser ajustado no diálogo de dimensionamento, na paleta "Quadro".



21. A ficha “Geral”

Em *SilverFast SE* é mostrado, na opção “Dispositivo”, o sistema de bus do scanner.

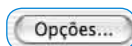
Em “Modo de trabal.”, é determinado onde a imagem ficará depois da digitalização. No modo “Normal”, ela se abrirá no software de processamento de imagem; em “Normal Arquivo”, ela pode ser salva diretamente como arquivo.

Em “Pos./Neg.” é comutado entre os modos Positivo e Negativo. Neste último, é disponibilizado o *SilverFast NegaFix* para a otimização de negativos.



Preajustes (Opções...)*

Antes de começar a digitalizar, ajuste as preferências importantes em “Opções”. Estes preajustes se aplicam automaticamente às digitalizações posteriores.



***Atenção:** Os diálogos de preajuste diferem de um scanner para outro, e algumas funções trabalham somente com determinados scanners ou determinados programas!

Em seguida, são elucidadas apenas as predefinições mais importantes. Uma introdução completa em todas as funções encontra-se no Manual *SilverFast*.

Preajustes “gerais”

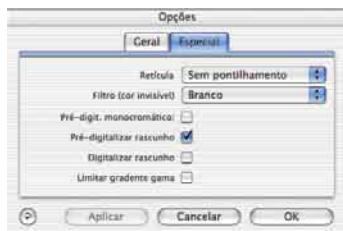
- **Parâmetros predefinidos:** Salvar (e carregar) todos os ajustes efetuados no diálogo “Predefs” como conjunto. Com isso, também são salvos os ajustes nas demais fichas “Auto”, “CMS” e “Especial”.
- **Gradação de gama:** Ajusta o brilho geral da imagem para tons intermédios e sombra. Em geral é recomendado um valor de 1,6-1,8. Para a transparência, gama é normalmente superior (1,8-2) ao gama para o opaco.
- **Abriu SF novamente após a digitalização*:** Normalmente, *SilverFast* (como Photoshop Plugin) é fechado depois de fazer uma digitalização e tem de ser reiniciado para fazer a próxima digitalização.



- **Mostrar imagem após a digit. ***: Se esta opção estiver marcada, após o processamento de uma imagem e com o modo de processamento “Normal (arquivo)” ou “Lote (arquivo)” ativo, o arquivo é aberto pelo Localizador e, por exemplo no Macintosh OS X, mostrado no aplicativo de pré-visualização.
- **Correção em tempo real**: A correção em tempo real, normalmente sempre ativa, pode ser desativada, aqui, para o uso do programa em computadores mais antigos e lentos.

Preajustes “especial”

- **Meios-tons***: Algoritmos de esbatimento para digitalizar imagens de meios-tons no modo digitalizar imagens de meios-tons no modo branco/preto.
- **Filtro de cores (ocultar cores) */****: A cor que o scanner deve ler, na varredura monocromática (arte de linha ou tons de cinzento). Pode-se escolher*, como cor cega, entre as cores branco, vermelho, verde e azul.
- **Pré-digitalizar “monocromático”**: No caso de fazer uma digitalização apenas com a escala de cinzento ou a preto e branco, pode acelerar consideravelmente a pré-digitalização selecionando “Pré-digitalizar monocromático” (o filtro tem de ser definido para verde ou qualquer outra cor, a exceção do branco).
- **Pré-digitalizar rascunho***: Pré-digitalização mais rápida com uma qualidade reduzida.
- **Limitar inclinação gama**: Pode ser marcado, se ruído forte ocorrer em áreas de sombra. A inclinação da curva de gama, que é especialmente pronunciada nas sombras, é restrita a uma função quase linear e menos íngreme.



LaserSoft Imaging AG
Luisenweg 6-8
24105 Kiel • Germany
Tel.: +49 (0) 431/5 60 09-0
Fax: +49 (0) 431/5 60 09-96
E-Mail: Info@SilverFast.de
www.SilverFast.de

LaserSoft Imaging, Inc.
3212-B Gulf Gate Drive
Sarasota, FL 34231, USA
Fax: (+1) 941-925-9417
E-Mail: Info@SilverFast.com
www.SilverFast.com

SilverFast® und LaserSoft Imaging™ sind die eingetragenen Warenzeichen der LaserSoft Imaging AG, Deutschland. Alle erwähnten Warenzeichen sind die geschützten Warenzeichen der jeweiligen Inhaber.

SilverFast® and LaserSoft Imaging™ are registered trademarks of LaserSoft Imaging AG, Germany. All mentioned trademarks are the protected trademarks of the respective owners.

SilverFast® et LaserSoft Imaging™ sont des marques déposées de LaserSoft Imaging AG, Allemagne. Toutes les marques mentionnées sont les marques protégées des propriétaires respectifs.

SilverFast® y LaserSoft Imaging™ son marcas registradas de LaserSoft Imaging AG, Alemania. Todas las marcas mencionadas son marcas protegidas de sus respectivos propietarios.

SilverFast® e LaserSoft Imaging™ sono i marchi registrati della LaserSoft Imaging AG, Germania. Tutti i marchi che qui compaiono sono marchi protetti dei rispettivi proprietari.

SilverFast® e LaserSoft Imaging™ são marcas registradas da LaserSoft Imaging AG, Alemanha. Todas as marcas mencionadas são marcas protegidas dos respectivos proprietários.



E, D, F
Esp, It, Pt

07-2007

LaserSoft Imaging®